

บทนำ
การวิเคราะห์ความพึงพอใจของนายจ้างที่มีต่อบัณฑิต รุ่นปีการศึกษา 2552
ระดับปริญญาตรี

ที่มา

กองแผนงาน สำนักงานอธิการบดี มหาวิทยาลัยศรีนครินทรวิโรฒ ได้ทำการสำรวจความพึงพอใจนายจ้าง/ผู้บังคับบัญชาระดับบัณฑิตมหาวิทยาลัยศรีนครินทรวิโรฒ โดยมหาวิทยาลัยได้กำหนดคพิธีรับพระราชทานปริญญาบัตร ประจำปีการศึกษา 2552 เมื่อวันที่ 8 ธันวาคม 2553 มีบัณฑิตเข้ากรอกข้อมูลผ่านระบบออนไลน์ปริญญาตรีจำนวน 3,008 คน พบว่ามีบัณฑิตที่ได้งานทำ 2,154 คน หรือคิดเป็นร้อยละ 71.61 ในจำนวนนี้กองแผนงานได้สำรวจข้อมูลที่อยู่นายจ้าง/ผู้บังคับบัญชาที่สมบูรณ์และสามารถส่งแบบสำรวจความพึงพอใจของนายจ้างที่มีต่อการทำงานของบัณฑิตในคณะต่าง ๆ 14 หน่วยงาน คือ คณะทันตแพทยศาสตร์ คณะแพทยศาสตร์ คณะพยาบาลศาสตร์ คณะเภสัชศาสตร์ คณะสหเวชศาสตร์ คณะศิลปกรรมศาสตร์ คณะศึกษาศาสตร์ คณะมนุษยศาสตร์ คณะพลศึกษา คณะสังคมศาสตร์ คณะวิศวกรรมศาสตร์ คณะวิทยาศาสตร์ สำนักวิชาเศรษฐศาสตร์และนโยบายสาธารณะ และวิทยาลัยนานาชาติเพื่อศึกษาความยั่งยืน จำนวน 1,874 คน โดยได้รับแบบสำรวจกลับคืนจากนายจ้างบัณฑิต 567 คน คิดเป็นร้อยละ 30.25 สำรวจคุณภาพบัณฑิตจากความคิดเห็นของนายจ้างถึงคุณลักษณะต่าง ๆ ได้แก่

- 1) ความรู้ความสามารถในงาน ประกอบด้วยข้อคำถาม 4 ข้อ
- 2) การทำงานร่วมกับองค์กรและผู้อื่น ประกอบด้วยข้อคำถาม 8 ข้อ
- 3) ความสามารถส่วนบุคคล ประกอบด้วยข้อคำถาม 7 ข้อ
- 4) ทักษะด้านเทคโนโลยีสารสนเทศ ประกอบด้วยข้อคำถาม 4 ข้อ
- 5) ทักษะด้านภาษา ประกอบด้วยข้อคำถาม 3 ข้อ
- 6) การอุทิศตนต่อองค์กร ประกอบด้วยข้อคำถาม 4 ข้อ

รวม 30 ข้อ ซึ่งข้อคำถามได้ปรับเปลี่ยนใช้ตั้งแต่บัณฑิตรุ่นปีการศึกษา 2548 – ปีปัจจุบัน ผลการวิเคราะห์และข้อเสนอแนะจากนายจ้างจะนำเสนอต่อมหาวิทยาลัยเพื่อให้หน่วยงานที่เกี่ยวข้องนำไปพิจารณาต่อไป เพื่อให้การจัดการเรียนการสอนมีความทันสมัยและเหมาะสมกับทั้งส่งไปยังกระทรวงแรงงานต่อไป

ตาราง 1 แสดงจำนวนแบบสำรวจที่ส่งและจำนวนที่ได้รับคืน ข้อมูล ณ กุมภาพันธ์ 2554

ที่	คณะ	สาขาวิชา	จำนวน แบบสอบถามที่ส่ง	จำนวนที่ ตอบกลับ	คิดเป็น ร้อยละ
รวมระดับปริญญาตรี			1,874	567	30.25
1	แพทยศาสตร์	แพทยศาสตร์	82	33	40.24
2	ทันตแพทยศาสตร์	ทันตแพทยศาสตร์	36	19	67.86
3	พยาบาลศาสตร์	พยาบาลศาสตร์	80	18	22.50
4	เภสัชศาสตร์	เภสัชศาสตร์	82	27	32.93
5	สหเวชศาสตร์	กายภาพบำบัด	52	20	38.46
6	วิทยาศาสตร์		264	93	35.23
7	วิศวกรรมศาสตร์		224	72	32.14
8	วิทยาลัยนานาชาติ		36	6	16.67
9	มนุษยศาสตร์		235	74	31.49
10	ศึกษาศาสตร์		76	24	31.58
11	สังคมศาสตร์		389	81	20.82
12	สำนักวิชาเศรษฐศาสตร์ ฯ		29	18	62.07
13	พลศึกษา		148	47	31.76
14	ศิลปกรรมศาสตร์		141	35	24.82
		รวมทั้งหมด	1,874	567	30.25

วัตถุประสงค์

1. เพื่อศึกษาความพึงพอใจของนายจ้าง/ผู้บังคับบัญชา ที่มีต่อการปฏิบัติงานของบัณฑิตระดับปริญญาตรี มหาวิทยาลัยศรีนครินทรวิโรฒ รุ่นปีการศึกษา 2552 ใน 6 ด้าน
2. เพื่อศึกษาและเปรียบเทียบความคิดเห็นของนายจ้าง/ผู้บังคับบัญชาบัณฑิตในแต่ละคณะ

วิธีดำเนินการ

1. ประชากรที่ใช้ในการสำรวจครั้งนี้ ได้แก่ นายจ้าง/ผู้บังคับบัญชาของบัณฑิตโดยรวม ข้อมูลสถานที่ทำงานของหน่วยงานรัฐบาล เอกชน รัฐวิสาหกิจ บริษัทและอื่นๆ จากแบบสำรวจ ภาวะการหางานทำของบัณฑิตที่บัณฑิตกรอกข้อมูลผ่าน website ของมหาวิทยาลัยตั้งแต่วันที่ 1 ตุลาคม 2553 ถึงวันรับพระราชทานปริญญาบัตร วันที่ 8 ธันวาคม 2553 ดำเนินการ print out ที่อยู่ ที่ทำงาน

ของบัณฑิตที่ได้งานทำและมีที่อยู่ของนายจ้างบัณฑิตที่สมบูรณ์ หากที่อยู่ไม่สมบูรณ์ดำเนินการติดต่อกับบัณฑิตทางโทรศัพท์ หรือเสาะหาที่อยู่เพิ่มเติมจาก web site google เพื่อให้ได้ที่อยู่ที่ชัดเจน

2. จัดทำจดหมายนำพร้อมแบบสำรวจความพึงพอใจนายจ้างบัณฑิตสอบของและแนบแสตมป์ส่งไปให้นายจ้างเพื่อให้นายจ้างส่งแบบสำรวจกลับคืนกองแผนงาน
3. นำแบบสำรวจที่ได้รับกลับคืนมาตรวจสอบและบันทึกข้อมูลเพื่อนำไปประมวลผล

เครื่องมือที่ใช้ในการสำรวจ ได้แก่แบบสำรวจที่สร้างขึ้นโดยผู้เชี่ยวชาญไม่น้อยกว่า 3 คน เป็นแบบสำรวจมาตราส่วนประมาณค่า 5 ระดับ จำนวน 30 ข้อ ประกอบด้วย 6 องค์ประกอบ คือ

- 1) ความรู้ความสามารถในงาน ประกอบด้วยข้อคำถาม 4 ข้อ
- 2) การทำงานร่วมกับองค์กรและผู้อื่น ประกอบด้วยข้อคำถาม 8 ข้อ
- 3) ความสามารถส่วนบุคคล ประกอบด้วยข้อคำถาม 7 ข้อ
- 4) ทักษะด้านเทคโนโลยีสารสนเทศ ประกอบด้วยข้อคำถาม 4 ข้อ
- 5) ทักษะด้านภาษา ประกอบด้วยข้อคำถาม 3 ข้อ
- 6) การอุทิศตนต่อองค์กร ประกอบด้วยข้อคำถาม 4 ข้อ

แบบสำรวจเป็นแบบวัดความพึงพอใจโดยแบ่งระดับความพึงพอใจออกเป็น 5 ระดับคือ

ดีมาก หมายถึงระดับความพึงพอใจอยู่ในระดับ 4.01 - 5.00

ดี หมายถึงระดับความพึงพอใจอยู่ในระดับ 3.01 - 4.00

พอใช้ หมายถึงระดับความพึงพอใจอยู่ในระดับ 2.01 - 3.00

ยังต้องปรับปรุง หมายถึงระดับความพึงพอใจอยู่ในระดับ 1.01 - 2.00

ไม่น่าพอใจ หมายถึงระดับความพึงพอใจอยู่ในระดับ 1 หรือต่ำกว่า

การวิเคราะห์ข้อมูล ใช้ค่าสถิติ ค่าเฉลี่ย (\bar{X}) และค่าร้อยละหาความพึงพอใจของนายจ้าง

รายงานการวิเคราะห์
ความพึงพอใจของนายจ้างที่มีต่อบัณฑิต รุ่นปีการศึกษา 2552

ภาพรวม

ผลการสำรวจความคิดเห็นของนายจ้าง/ผู้บังคับบัญชาจากแบบสำรวจที่ส่งไป 1,874 ฉบับ ได้รับแบบสำรวจกลับคืนจำนวน 567 ฉบับ หรือคิดเป็นร้อยละ 30.26 นายจ้าง/ผู้บังคับบัญชาส่วนใหญ่อยู่ในธุรกิจประเภทเอกชน 420 หน่วย หรือร้อยละ 68.30 หน่วยราชการ 151 หน่วย หรือร้อยละ 24.60 รัฐวิสาหกิจ 14 หน่วย หรือร้อยละ 2.30 และเมื่อพิจารณาลักษณะกิจการพบว่าส่วนใหญ่อยู่ในประเภทกิจการภาคการศึกษา ร้อยละ 21.10 ภาคการบริการ ร้อยละ 17.70 และภาคสาธารณสุข ร้อยละ 13.80 ส่วนสาเหตุที่หน่วยงานพิจารณาเลือกบัณฑิตเข้าทำงานพิจารณาจาก ระดับการศึกษา เป็นความสำคัญสูงสุด รองลงมาคือพิจารณาสาขาวิชาที่สำเร็จ และพิจารณานิสัยของบัณฑิต

เมื่อพิจารณาคูณลักษณะการทำงานของบัณฑิต มศว พบว่านายจ้าง/ผู้บังคับบัญชามีความพึงพอใจในคุณลักษณะและความสามารถในการปฏิบัติงานของบัณฑิตในภาพรวมอยู่ในระดับดี ($\bar{X} = 3.96$) หรือร้อยละ 79.26 และเมื่อพิจารณาในรายด้าน 6 ด้าน คือความรู้ความสามารถในงาน การทำงานร่วมกับองค์กรและผู้อื่น ความสามารถส่วนบุคคล ทักษะด้านเทคโนโลยีสารสนเทศ ทักษะด้านภาษา ด้านการอุทิศตนต่อองค์กร พบว่าด้านการอุทิศตนต่อองค์กร มีค่าเฉลี่ยความพึงพอใจอยู่ในระดับสูงสุด ($\bar{X} = 4.28$) หรือร้อยละ 85.60 เมื่อพิจารณารายข้อในจำนวนข้อคำถาม 30 ข้อ พบว่านายจ้าง/ผู้บังคับบัญชาส่วนใหญ่เห็นว่าคุณลักษณะและความสามารถในการปฏิบัติงานของบัณฑิตในภาพรวมที่มีความพึงพอใจอยู่ในระดับดีมากโดยเรียงข้อที่ได้รับความพึงพอใจมากที่สุด 3 ข้อคือ

1. มีความซื่อสัตย์สุจริตในการปฏิบัติงาน ($\bar{X} = 4.35$)
2. มีสัมมาคารวะและอ่อนน้อมถ่อมตน ($\bar{X} = 4.34$)
3. มีความมุ่งมั่นที่จะทำงานให้งานสำเร็จ ($\bar{X} = 4.31$)

จากการประมวลผลค่าเฉลี่ยความพึงพอใจของนายจ้างบัณฑิตแต่ละคณะ พบว่าบัณฑิตคณะที่นายจ้างมีความพึงพอใจมากที่สุด(ระดับดีมาก) 3 ลำดับแรกคือ บัณฑิตคณะศึกษาศาสตร์ คณะเภสัชศาสตร์ และคณะแพทยศาสตร์

ในด้านความรู้ความสามารถในงานนายจ้างมีความพึงพอใจอยู่ในระดับดีมากเป็นบัณฑิตคณะศึกษาศาสตร์ คณะสหเวชศาสตร์ และคณะเภสัชศาสตร์

ในด้านการทำงานร่วมกับผู้อื่นนายจ้างมีความพึงพอใจอยู่ในระดับดีมากเป็นบัณฑิตคณะศึกษาศาสตร์ คณะเภสัชศาสตร์และคณะแพทยศาสตร์

ในด้านความสามารถส่วนบุคคลนายจ้างมีความพึงพอใจอยู่ในระดับดีมากเป็นบัณฑิตคณะศึกษาศาสตร์ คณะสหเวชศาสตร์และคณะเภสัชศาสตร์

ในด้านทักษะด้านเทคโนโลยีนายจ้างมีความพึงพอใจอยู่ในระดับดีมากเป็นบัณฑิตคณะ
ศึกษาศาสตร์ คณะสหเวชศาสตร์และคณะเภสัชศาสตร์

ในด้านทักษะด้านภาษานายจ้างมีความพึงพอใจอยู่ในระดับดีมากเป็นบัณฑิตคณะแพทยศาสตร์
คณะศึกษาศาสตร์และคณะเภสัชศาสตร์

ในด้านการอุทิศตนต่อองค์กรซึ่งเป็นด้านที่ได้รับความพึงพอใจมากกว่าด้านอื่น ๆ คือบัณฑิต
คณะศึกษาศาสตร์ คณะสหเวชศาสตร์และวิทยาลัยนานาชาติ

สำหรับภาพรวมนายจ้างมีความพึงพอใจอยู่ในระดับดีมากเป็นบัณฑิตคณะศึกษาศาสตร์
($\bar{X} = 4.31$) คณะเภสัชศาสตร์ ($\bar{X} = 4.13$) คณะแพทยศาสตร์ ($\bar{X} = 4.09$) ตามลำดับ

ตารางที่ 2 วิเคราะห์ค่าเฉลี่ยความพึงพอใจนายจ้างที่มีต่อบัณฑิตในแต่ละด้าน ระดับปริญญาตรี
ทั้งหมด (ภาพรวม)

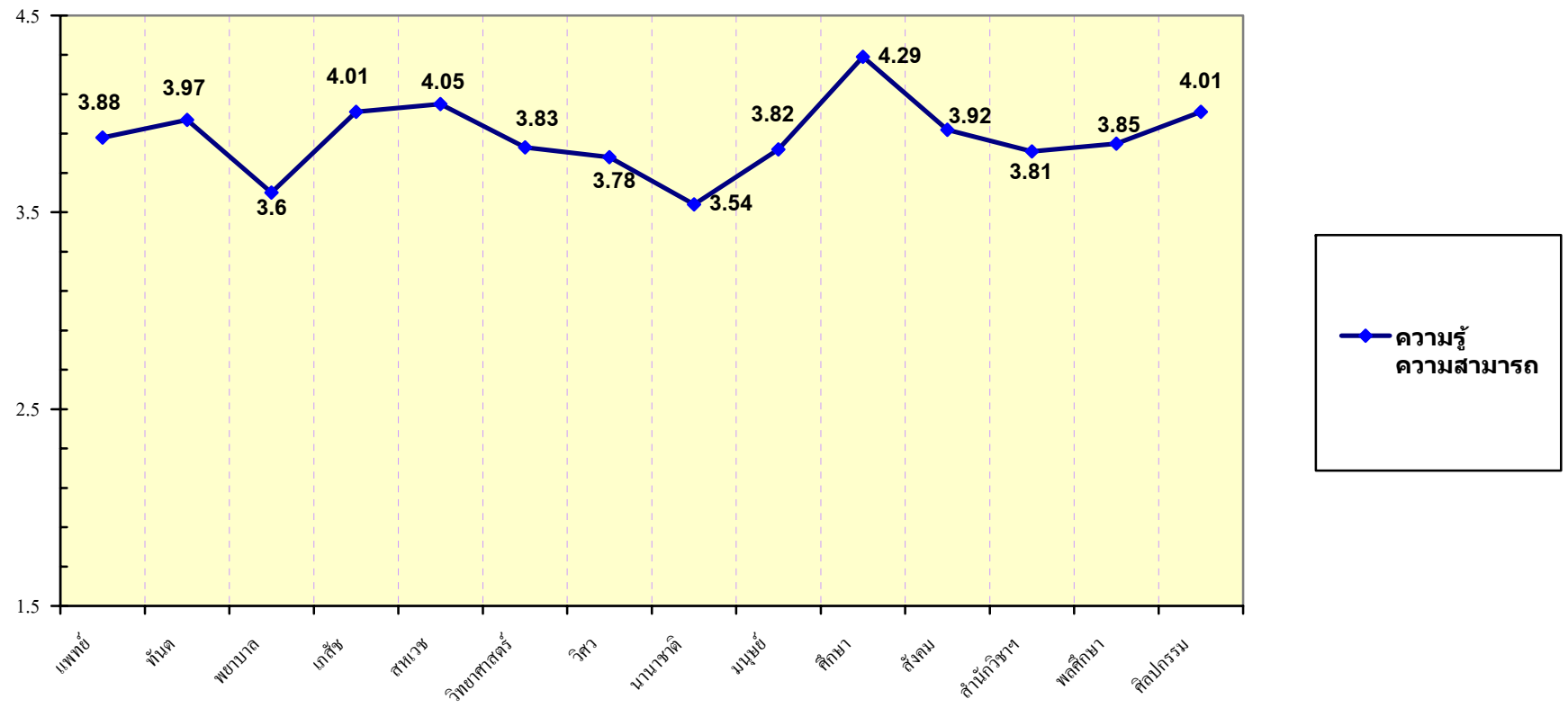
คุณสมบัติของบัณฑิต	\bar{X}	N
ความรู้ความสามารถในงาน	3.88	567
1.ความรู้ในสาขาวิชาที่เรียน	3.95	567
2.ความสามารถในการประยุกต์ใช้ความรู้กับงานที่รับผิดชอบ	3.92	567
3.มีความรู้เพียงพอในการทำงาน	3.92	567
4.ความชำนาญ/ ทักษะในการปฏิบัติงาน	3.72	567
การทำงานร่วมกับองค์กรและผู้อื่น	4.15	567
5.มีมนุษยสัมพันธ์ที่ดี	4.29	567
6.มีสัมมาคารวะและอ่อนน้อมถ่อมตน	4.34	567
7.มีจรรยาบรรณในวิชาชีพ	4.21	567
8.มีทัศนคติที่ดีต่อหน่วยงาน	4.16	567
9.ความสามารถในการทำงานเป็นทีม	4.11	567
10.มีวินัยในการทำงาน	4.06	567
11. เห็นแก่ประโยชน์ส่วนรวมขององค์กร	4.03	567
12. ความสามารถในการสื่อสารกับผู้อื่นอย่างสร้างสรรค์	3.97	567

คุณสมบัติของบัณฑิต	\bar{X}	N
ความสามารถส่วนบุคคล	3.75	567
13.มีความเชื่อมั่นในตนเอง	3.97	567
14.ความคิดสร้างสรรค์ในงานที่ทำ	3.82	567
15.ความสามารถในการเรียนรู้ หรือแสวงหาความรู้ใหม่เพื่อพัฒนางาน	3.86	567
16.การแสดงออกซึ่งวิสัยทัศน์	3.67	567
17.ความสามารถในการแก้ปัญหา	3.67	567
18.ความสามารถในการวิเคราะห์สังเคราะห์เรื่องงาน	3.67	567
19.มีความเป็นผู้นำ	3.58	567
ทักษะด้านเทคโนโลยีสารสนเทศ	4.06	567
20. ความสามารถในการใช้เทคโนโลยีสารสนเทศ	4.11	567
21. ความสามารถในการใช้โปรแกรมคอมพิวเตอร์	4.10	567
22.ความสามารถในการเรียนรู้เทคโนโลยีสารสนเทศ	4.10	567
23.ความสามารถในการจัดการปัญหาเกี่ยวกับการใช้เทคโนโลยีสารสนเทศ	3.94	567
ทักษะด้านภาษา	3.56	567
24.ความสามารถในการใช้ภาษาอังกฤษในกาติดต่อสื่อสาร	3.47	567
25.ความสามารถในการใช้ภาษาต่างประเทศอื่นๆ นอกจากภาษาอังกฤษในการติดต่อสื่อสาร	3.10	567
26.ความสามารถในการใช้ภาษาไทยในการติดต่อสื่อสาร	4.12	567
การอุทิศตนต่อองค์กร	4.28	567
27.มีความซื่อสัตย์สุจริตในการปฏิบัติงาน	4.35	567
28.มีความมุ่งมั่นที่จะทำงานให้สำเร็จ	4.31	567
29.มีความรับผิดชอบต่องาน/หน่วยงาน	4.29	567
30.ขยันอดทนอดุสาหะมานะบากบั่น	4.18	567
Total	3.96	567

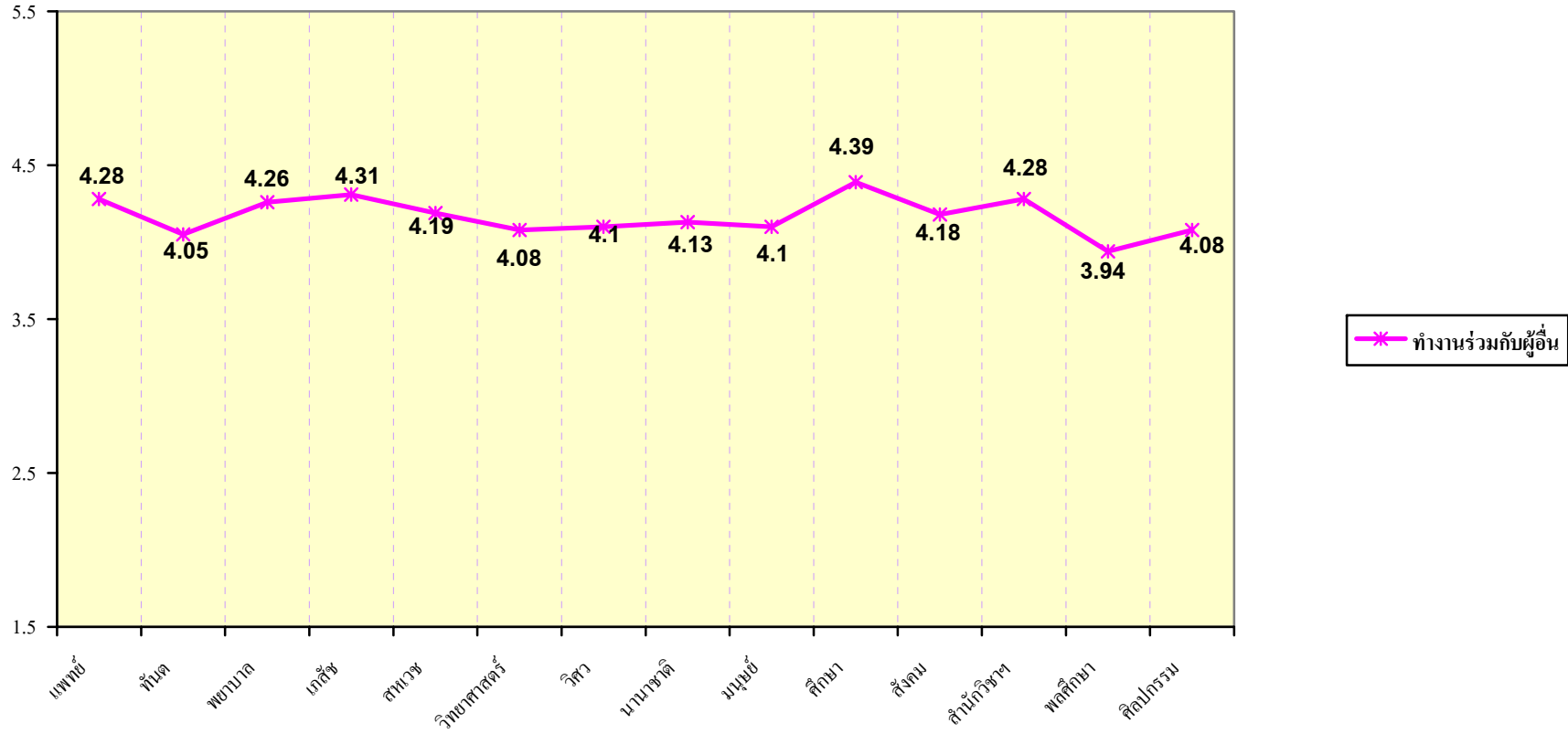
ตาราง 3 ค่าเฉลี่ยความพึงพอใจของนายจ้างที่มีต่อบัณฑิตแต่ละคณะ (รุ่นปีการศึกษา 2552)

บัณฑิตคณะ	N	ความรู้	การทำงาน	ความสามารถ	ทักษะด้าน	ทักษะด้าน	การอุทิศตนต่อ	ภาพรวม
		ความสามารถในงาน	ร่วมกับผู้อื่น	ส่วนบุคคล	เทคโนโลยี	ภาษา	องค์กร	
แพทยศาสตร์	33	3.88	4.28	3.82	4.12	4.13	4.31	4.09
ทันตแพทยศาสตร์	19	3.97	4.05	3.66	4.24	3.73	4.25	3.97
พยาบาลศาสตร์	18	3.60	4.26	3.65	4.04	3.37	4.06	3.88
เภสัชศาสตร์	27	4.01	4.31	3.86	4.33	3.87	4.34	4.13
สหเวชศาสตร์	20	4.05	4.19	3.89	4.26	3.65	4.41	4.09
วิทยาศาสตร์	93	3.82	4.08	3.63	3.96	3.30	4.16	3.86
วิศวกรรมศาสตร์	72	3.78	4.10	3.72	3.94	3.47	4.17	3.89
วิทยาลัยนานาชาติ	6	3.54	4.13	3.45	4.03	3.60	4.38	3.86
มนุษยศาสตร์	74	3.82	4.10	3.59	3.98	3.54	4.23	3.89
ศึกษาศาสตร์	24	4.29	4.39	4.15	4.44	3.99	4.57	4.31
สังคมศาสตร์	81	3.92	4.18	3.83	4.09	3.51	4.36	4.01
สำนักวิชาเศรษฐศาสตร์	18	3.81	4.28	3.76	3.99	3.53	4.28	3.98
พลศึกษา	47	3.85	3.94	3.64	3.78	3.25	4.05	3.78
ศิลปกรรมศาสตร์	35	4.01	4.08	3.69	3.93	3.37	4.10	3.89
รวม	567	3.88	4.15	3.75	4.06	3.56	4.28	3.96

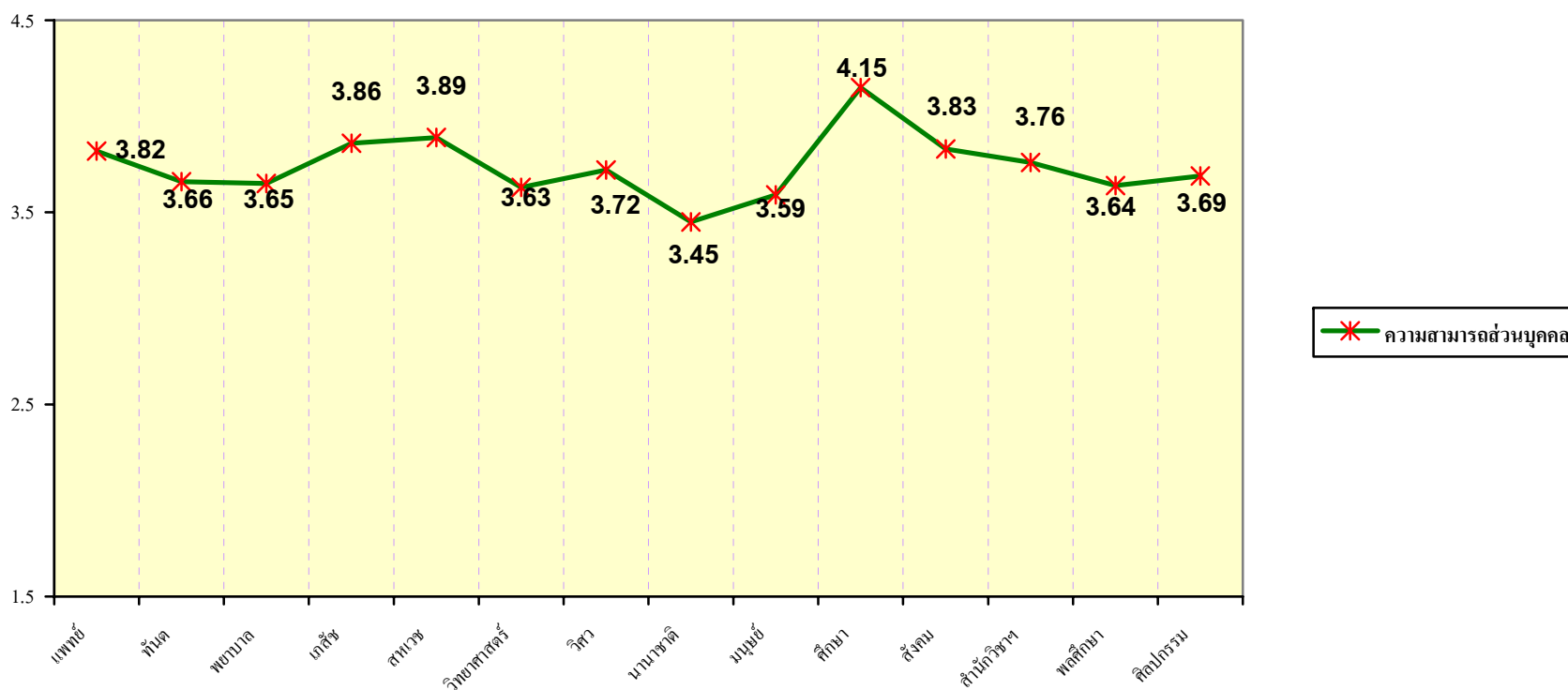
แผนภูมิ 1 แสดงค่าเฉลี่ยความพึงพอใจของนายจ้างที่มีต่อบัณฑิต ด้านความรู้ความสามารถ



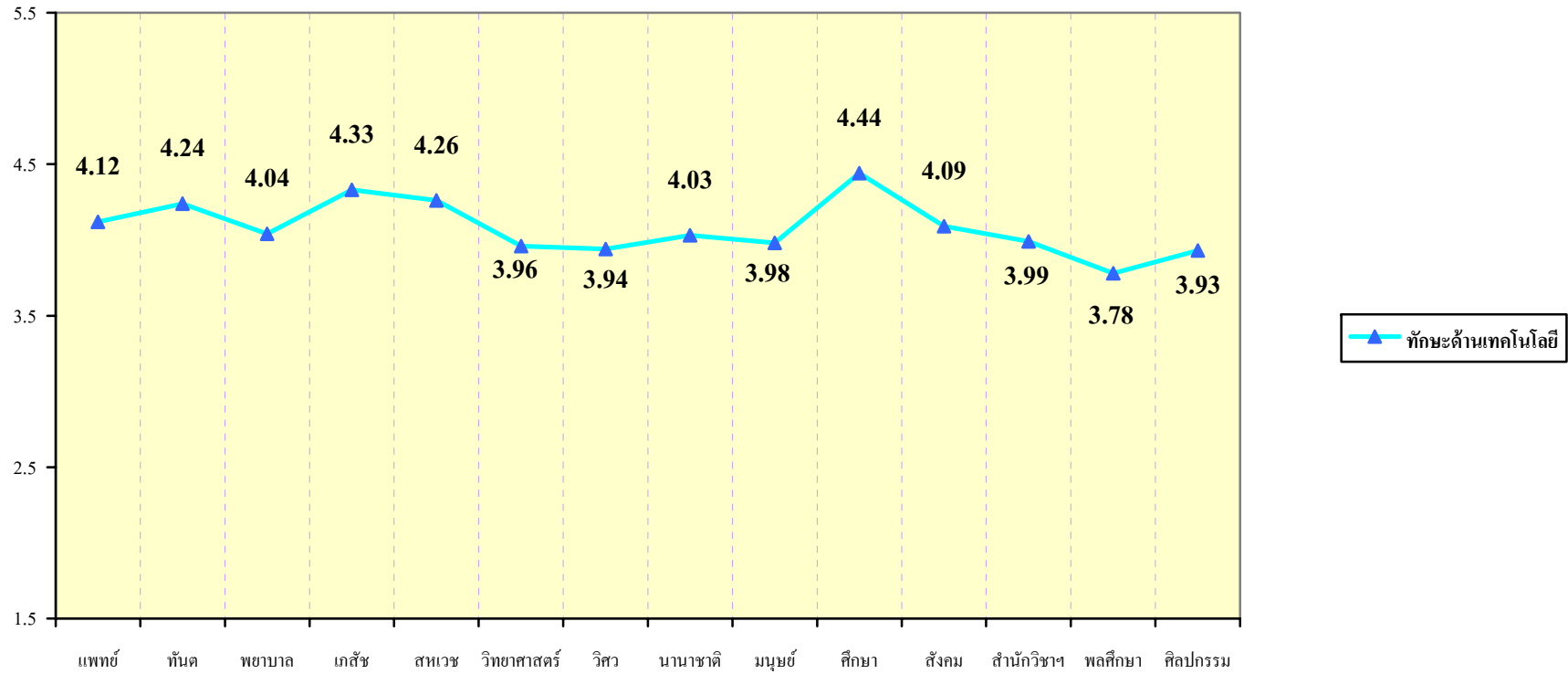
แผนภูมิ 2 แสดงค่าเฉลี่ยความพึงพอใจของนายจ้างที่มีต่อบัณฑิต ด้านการทำงานร่วมกับผู้อื่น



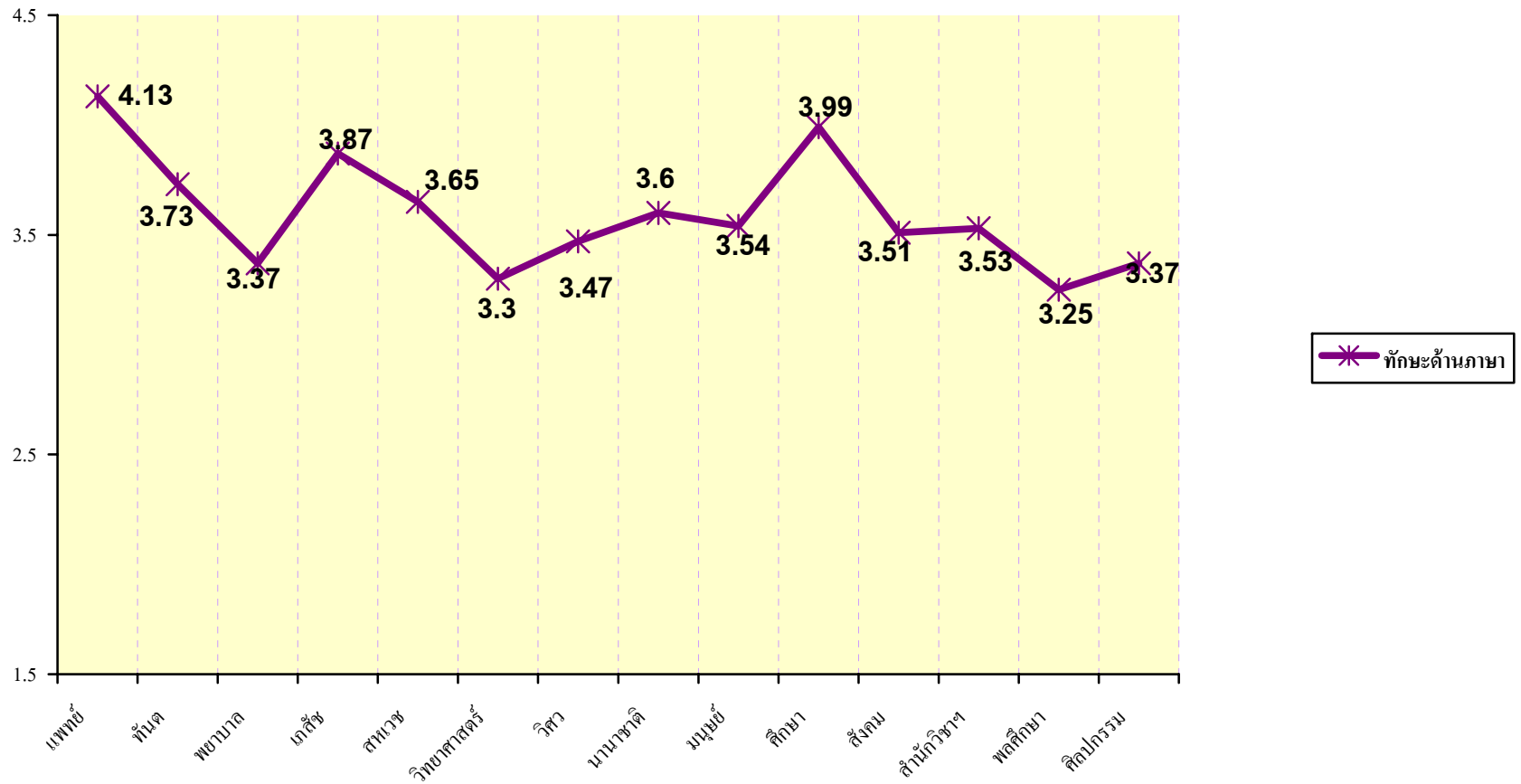
แผนภูมิ 3 แสดงค่าเฉลี่ยความพึงพอใจของนายจ้างที่มีต่อบัณฑิต ด้านความสามารถส่วนบุคคล



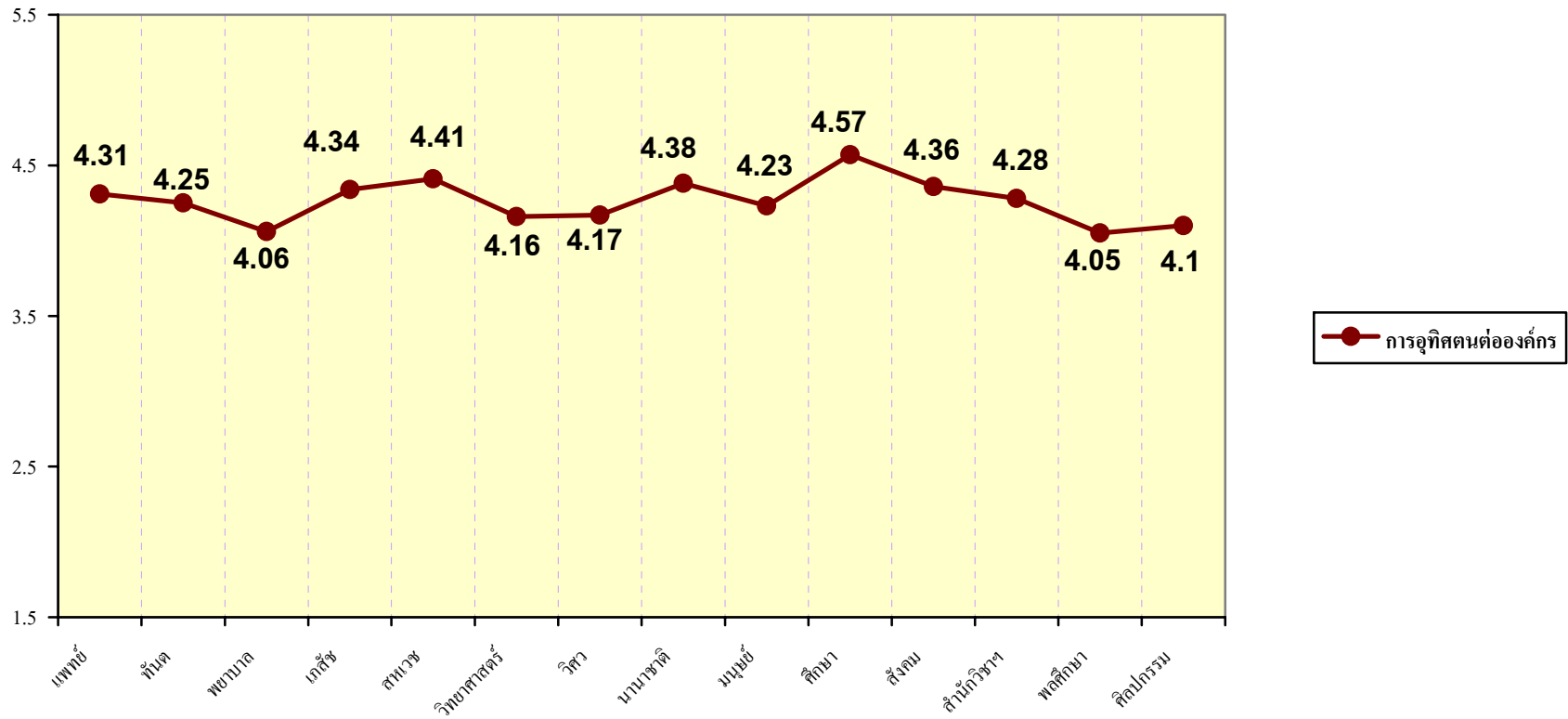
แผนภูมิ 4 แสดงค่าเฉลี่ยความพึงพอใจของนายจ้างที่มีต่อบัณฑิต ด้านทักษะเทคโนโลยีสารสนเทศ



แผนภูมิ 5 แสดงค่าเฉลี่ยความพึงพอใจของนายจ้างที่มีต่อบัณฑิตในทักษะด้านภาษา



แผนภูมิ 6 แสดงค่าเฉลี่ยความพึงพอใจของนายจ้างที่มีต่อบัณฑิต ด้านการอุทิศตนต่อองค์กร



2. ความพึงพอใจของนายจ้างที่มีต่อบัณฑิต คณะแพทยศาสตร์

ผลการสำรวจความคิดเห็นของนายจ้าง/ผู้บังคับบัญชาจากแบบสำรวจที่ส่งไป 82 ฉบับ ได้รับแบบสำรวจกลับคืนจำนวน 33 ฉบับ หรือคิดเป็นร้อยละ 40.24

เมื่อพิจารณาคูณลักษณะการทำงานของบัณฑิตพบว่านายจ้าง/ผู้บังคับบัญชามีความพึงพอใจในคุณลักษณะและความสามารถในการปฏิบัติงานของบัณฑิตในภาพรวมอยู่ในระดับดีมาก ($\bar{X} = 4.09$) หรือร้อยละ 81.80 และเมื่อพิจารณาในรายด้านพบว่าใน 6 ด้าน คือด้านการทำงานร่วมกับองค์กรและผู้อื่น มีค่าเฉลี่ยความพึงพอใจอยู่ในระดับดีมาก ($\bar{X} = 4.28$) หรือร้อยละ 85.60 เมื่อพิจารณารายข้อในจำนวนข้อคำถาม 30 ข้อพบว่า นายจ้าง/ผู้บังคับบัญชาส่วนใหญ่เห็นว่าคุณลักษณะพึงพอใจมากที่สุด 3 ข้อคือ

- 1) มีจรรยาบรรณในวิชาชีพ ($\bar{X} = 4.39$)
- 2) มีความรับผิดชอบต่องาน/หน่วยงาน ($\bar{X} = 4.36$)
- 3) มีสัมมาคารวะและอ่อนน้อมถ่อมตน ($\bar{X} = 4.33$)

ตารางที่ 4 วิเคราะห์ค่าเฉลี่ยความพึงพอใจนายจ้างที่มีต่อบัณฑิตในแต่ละด้านคณะแพทยศาสตร์

คุณสมบัติของบัณฑิต	\bar{X}	N
ความรู้ความสามารถในงาน	3.88	33
1.ความสามารถในการประยุกต์ใช้ความรู้กับงานที่รับผิดชอบ	3.85	33
2.มีความรู้เพียงพอในการทำงาน	3.88	33
3.ความรู้ในสาขาวิชาที่เรียน	3.94	33
4.ความชำนาญ/ ทักษะในการปฏิบัติงาน	3.85	33
การทำงานร่วมกับองค์กรและผู้อื่น	4.28	33
5.มีสัมมาคารวะและอ่อนน้อมถ่อมตน	4.33	33
6.มีจรรยาบรรณในวิชาชีพ	4.39	33
7.มีมนุษยสัมพันธ์ที่ดี	4.30	33
8.ความสามารถในการทำงานเป็นทีม	4.24	33
9.มีวินัยในการทำงาน	4.24	33
10.มีทัศนคติที่ดีต่อหน่วยงาน	4.30	33
11. ความสามารถในการสื่อสารกับผู้อื่นอย่างสร้างสรรค์	4.21	33

คุณสมบัติของบัณฑิต	\bar{X}	N
12. เห็นแก่ประโยชน์ส่วนรวมขององค์กร	4.24	33
ความสามารถส่วนบุคคล	3.82	33
13. การแสดงออกซึ่งวิสัยทัศน์	3.85	33
14. มีความเชื่อมั่นในตนเอง	3.91	33
15. ความสามารถในการเรียนรู้ หรือแสวงหาความรู้ใหม่เพื่อพัฒนางาน	3.79	33
16. ความคิดสร้างสรรค์ในงานที่ทำ	3.67	33
17. ความสามารถในการแก้ปัญหา	3.91	33
18. ความสามารถในการวิเคราะห์สังเคราะห์ เรื่องงาน	3.82	33
19. ความเป็นผู้นำ	3.82	33
ทักษะด้านเทคโนโลยีสารสนเทศ	4.12	33
20. ความสามารถในการใช้โปรแกรมคอมพิวเตอร์	4.18	33
21. ความสามารถในการเรียนรู้เทคโนโลยีสารสนเทศ	4.15	33
22. ความสามารถในการใช้เทคโนโลยีสารสนเทศ	4.12	33
23. ความสามารถในการจัดการปัญหาเกี่ยวกับการใช้เทคโนโลยีสารสนเทศ	4.03	33
ทักษะด้านภาษา	4.13	33
24. ความสามารถในการใช้ภาษาไทยในการติดต่อสื่อสาร	4.03	33
25. ความสามารถในการใช้ภาษาอังกฤษในการติดต่อสื่อสาร	4.07	33
26. ความสามารถในการใช้ภาษาต่างประเทศอื่นๆ นอกจากภาษาอังกฤษในการติดต่อสื่อสาร	4.27	33
การอุทิศตนต่อองค์กร	4.31	33
27. มีความซื่อสัตย์สุจริตในการปฏิบัติงาน	4.33	33
28. มีความมุ่งมั่นที่จะทำงานให้สำเร็จ	4.30	33
29. มีความรับผิดชอบต่องาน/หน่วยงาน	4.36	33
30. ขยันอดทนอดุสาหะมานะบากบั่น	4.24	33
Total Average	4.09	33

3. ความพึงพอใจของนายจ้างที่มีต่อบัณฑิต คณะทันตแพทยศาสตร์

ผลการสำรวจความคิดเห็นของนายจ้าง/ผู้บังคับบัญชาจากแบบสำรวจที่ส่งไป 36 ฉบับ ได้รับแบบสำรวจกลับคืนจำนวน 19 ฉบับ หรือคิดเป็น ร้อยละ 67.86

เมื่อพิจารณาคุณลักษณะการทำงานของบัณฑิตพบว่านายจ้าง/ผู้บังคับบัญชามีความพึงพอใจในคุณลักษณะและความสามารถในการปฏิบัติงานของบัณฑิตในภาพรวมอยู่ในระดับดี ($\bar{X} = 3.97$) หรือร้อยละ 79.39 และเมื่อพิจารณาในรายด้านพบว่าใน 6 ด้าน คือการอุทิศตนต่อองค์กร มีค่าเฉลี่ยความพึงพอใจอยู่ในระดับ ดีมาก ($\bar{X} = 4.25$) และทักษะด้านเทคโนโลยีสารสนเทศ ($\bar{X} = 4.24$ หรือร้อยละ 84.80 เมื่อพิจารณารายข้อในจำนวนข้อคำถาม 30 ข้อพบว่า นายจ้าง/ผู้บังคับบัญชาส่วนใหญ่ เห็นว่าคุณลักษณะและความสามารถในการปฏิบัติงานของบัณฑิตในภาพรวมที่มีความพึงพอใจอยู่ในระดับดีมากโดยเรียงข้อที่ได้รับความพึงพอใจมากที่สุด 4 ข้อคือ

1. มีวินัยในการทำงาน ($\bar{X} = 4.37$)

1. มีความซื่อสัตย์สุจริตในการปฏิบัติงาน ($\bar{X} = 4.37$)

2. มีความมุ่งมั่นที่จะทำงานให้งานสำเร็จ ($\bar{X} = 4.26$)

2. ความสามารถในการใช้โปรแกรมคอมพิวเตอร์ ($\bar{X} = 4.26$)

2. ความสามารถในการเรียนรู้เทคโนโลยีสารสนเทศ ($\bar{X} = 4.26$)

ตารางที่ 5 วิเคราะห์ค่าเฉลี่ยความพึงพอใจนายจ้างที่มีต่อบัณฑิตในแต่ละด้าน คณะทันตแพทยศาสตร์

คุณสมบัติของบัณฑิต	\bar{X}	N
ความรู้ความสามารถในงาน	3.97	19
1.ความรู้ในสาขาวิชาที่เรียน	4.21	19
2.มีความรู้เพียงพอในการทำงาน	3.89	19
3.ความสามารถในการประยุกต์ใช้ความรู้กับงานที่รับผิดชอบ	4.16	19
4.ความชำนาญ/ ทักษะในการปฏิบัติงาน	3.63	19
การทำงานร่วมกับองค์กรและผู้อื่น	4.05	19
5.มีจรรยาบรรณในวิชาชีพ	3.95	19
6.มีมนุษยสัมพันธ์ที่ดี	4.05	19
7.มีวินัยในการทำงาน	4.37	19
8.มีสัมมาคารวะและอ่อนน้อมถ่อมตน	4.21	19
9.มีทัศนคติที่ดีต่อหน่วยงาน	3.89	19

คุณสมบัติของบัณฑิต	\bar{X}	N
10. เห็นแก่ประโยชน์ส่วนรวมขององค์กร	4.00	19
11. ความสามารถในการทำงานเป็นทีม	3.84	19
12. ความสามารถในการสื่อสารกับผู้อื่นอย่างสร้างสรรค์	4.11	19
ความสามารถส่วนบุคคล	3.66	19
13. ความสามารถในการเรียนรู้ หรือแสวงหาความรู้ใหม่เพื่อพัฒนางาน	3.95	19
14. มีความเชื่อมั่นในตนเอง	3.79	19
15. ความสามารถในการแก้ปัญหา	3.79	19
16. ความสามารถในการวิเคราะห์สังเคราะห์เรื่องงาน	3.53	19
17. ความคิดสร้างสรรค์ในงานที่ทำ	3.68	19
18. การแสดงออกซึ่งวิสัยทัศน์	3.47	19
19. มีความเป็นผู้นำ	3.42	19
ทักษะด้านเทคโนโลยีสารสนเทศ	4.24	19
20. ความสามารถในการใช้โปรแกรมคอมพิวเตอร์	4.26	19
21. ความสามารถในการเรียนรู้เทคโนโลยีสารสนเทศ	4.21	19
22. ความสามารถในการใช้เทคโนโลยีสารสนเทศ	4.26	19
23. ความสามารถในการจัดการปัญหาเกี่ยวกับการใช้เทคโนโลยีสารสนเทศ	4.21	19
ทักษะด้านภาษา	3.73	19
24. ความสามารถในการใช้ภาษาไทยในการติดต่อสื่อสาร	3.68	19
25. ความสามารถในการใช้ภาษาต่างประเทศอื่นๆ นอกจากภาษาอังกฤษในการติดต่อสื่อสาร	3.29	19
26. ความสามารถในการใช้ภาษาอังกฤษในการติดต่อสื่อสาร	4.21	19
การอุทิศตนต่อองค์กร	4.25	19
27. มีความซื่อสัตย์สุจริตในการปฏิบัติงาน	4.37	19
28. มีความมุ่งมั่นที่จะทำงานให้งานสำเร็จ	4.26	19
29. มีความรับผิดชอบต่องาน/หน่วยงาน	4.21	19
30. ขยันอดทนอดสูสาหะมานะบากบั่น	4.16	19
Total	3.97	19

4. ความพึงพอใจของนายจ้างที่มีต่อบัณฑิต คณะเกษตรศาสตร์

ผลการสำรวจความคิดเห็นของนายจ้าง/ผู้บังคับบัญชาจากแบบสำรวจที่ส่งไป 82 ฉบับ ได้รับแบบสำรวจกลับคืนจำนวน 27 ฉบับ หรือคิดเป็นร้อยละ 32.93

เมื่อพิจารณาคุณลักษณะการทำงานของบัณฑิตพบว่านายจ้าง/ผู้บังคับบัญชามีความพึงพอใจในคุณลักษณะและความสามารถในการปฏิบัติงานของบัณฑิตในภาพรวมอยู่ในระดับดีมาก ($\bar{X} = 4.13$) หรือร้อยละ 82.55 และเมื่อพิจารณาในรายด้านพบว่าใน 6 ด้าน คือทักษะด้านเทคโนโลยีสารสนเทศ มีค่าเฉลี่ยความพึงพอใจอยู่ในระดับดีมาก ($\bar{X} = 4.33$) หรือร้อยละ 86.60 เมื่อพิจารณารายข้อในจำนวนข้อคำถาม 30 ข้อพบว่า นายจ้าง/ผู้บังคับบัญชาส่วนใหญ่เห็นว่าคุณลักษณะและความสามารถในการปฏิบัติงานของบัณฑิตในภาพรวมที่มีความพึงพอใจอยู่ในระดับดีมากโดยเรียงข้อที่ได้รับความพึงพอใจมากที่สุดคือ

1. มีจรรยาบรรณในวิชาชีพ ($\bar{X} = 4.48$)
2. มีทัศนคติที่ดีต่อหน่วยงาน ($\bar{X} = 4.41$)
3. ความสามารถในการใช้เทคโนโลยีสารสนเทศ ($\bar{X} = 4.37$)
3. ความสามารถในการใช้โปรแกรมคอมพิวเตอร์ ($\bar{X} = 4.37$)

ตารางที่ 6 วิเคราะห์ค่าเฉลี่ยความพึงพอใจนายจ้างที่มีต่อบัณฑิตในแต่ละด้าน คณะเกษตรศาสตร์

คุณสมบัติของบัณฑิต	\bar{X}	N
ความรู้ความสามารถในงาน	4.01	27
1.ความรู้ในสาขาวิชาที่เรียน	4.22	27
2.มีความรู้เพียงพอในการทำงาน	3.96	27
3.ความสามารถในการประยุกต์ใช้ความรู้กับงานที่รับผิดชอบ	4.07	27
4.ความชำนาญ/ ทักษะในการปฏิบัติงาน	3.77	27
การทำงานร่วมกับองค์กรและผู้อื่น	4.31	27
5.มีสัมมาคารวะและอ่อนน้อมถ่อมตน	4.33	27
6.มีมนุษยสัมพันธ์ที่ดี	4.52	27
7.มีจรรยาบรรณในวิชาชีพ	4.48	27
8.ความสามารถในการทำงานเป็นทีม	4.33	27
9. เห็นแก่ประโยชน์ส่วนรวมขององค์กร	4.22	27
10.มีทัศนคติที่ดีต่อหน่วยงาน	4.41	27
11.มีวินัยในการทำงาน	4.11	27

คุณสมบัติของบัณฑิต	\bar{X}	N
12. ความสามารถในการสื่อสารกับผู้อื่นอย่างสร้างสรรค์	4.04	27
ความสามารถส่วนบุคคล	3.86	27
13. ความสามารถในการเรียนรู้ หรือแสวงหาความรู้ใหม่เพื่อพัฒนางาน	3.93	27
14. ความคิดสร้างสรรค์ในงานที่ทำ	3.96	27
15. มีความเชื่อมั่นในตนเอง	4.11	27
16. ความสามารถในการแก้ปัญหา	3.93	27
17. ความสามารถในการวิเคราะห์สังเคราะห์เรื่องงาน	3.70	27
18. การแสดงออกซึ่งวิสัยทัศน์	3.81	27
19. ความเป็นผู้นำ	3.59	27
ทักษะด้านเทคโนโลยีสารสนเทศ	4.33	27
20. ความสามารถในการใช้เทคโนโลยีสารสนเทศ	4.37	27
21. ความสามารถในการใช้โปรแกรมคอมพิวเตอร์	4.37	27
22. ความสามารถในการเรียนรู้เทคโนโลยี สารสนเทศ	4.33	27
23. ความสามารถในการจัดการปัญหาเกี่ยวกับการใช้เทคโนโลยี สารสนเทศ	4.26	27
ทักษะด้านภาษา	3.87	27
24. ความสามารถในการใช้ภาษาไทยในการ ติดต่อสื่อสาร	3.74	27
25. ความสามารถในการใช้ภาษาอังกฤษในการติดต่อสื่อสาร	3.50	27
26. ความสามารถในการใช้ภาษาต่างประเทศอื่นๆ นอกจาก ภาษาอังกฤษในการติดต่อสื่อสาร	4.37	27
การอุทิศตนต่อองค์กร	4.34	27
27. มีความมุ่งมั่นที่จะทำงานให้สำเร็จ	4.33	27
28. มีความซื่อสัตย์สุจริตในการปฏิบัติงาน	4.33	27
29. มีความรับผิดชอบต่องาน/หน่วยงาน	4.41	27
30. ขยันอดทนอดุสาหะมานะบากบั่น	4.30	27
Total	4.13	27

5. ความพึงพอใจของนายจ้างที่มีต่อบัณฑิต คณะพยาบาลศาสตร์

ผลการสำรวจความคิดเห็นของนายจ้าง/ผู้บังคับบัญชาจากแบบสำรวจที่ส่งไป 80 ฉบับ ได้รับแบบสำรวจกลับคืนจำนวน 18 ฉบับ หรือคิดเป็น ร้อยละ 22.50

เมื่อพิจารณาคูณลักษณะการทำงานของบัณฑิตพบว่านายจ้าง/ผู้บังคับบัญชามีความพึงพอใจในคุณลักษณะและความสามารถในการปฏิบัติงานของบัณฑิตในภาพรวมอยู่ในระดับดี ($\bar{X} = 3.88$) หรือร้อยละ 77.66 และเมื่อพิจารณาในรายด้านพบว่าใน 6 ด้าน คือด้านการทำงานร่วมกับองค์กรและผู้อื่น มีค่าเฉลี่ยความพึงพอใจอยู่ในระดับดีมาก ($\bar{X} = 4.26$) หรือร้อยละ 85.20 เมื่อพิจารณารายชื่อในจำนวนข้อคำถาม 30 ข้อพบว่านายจ้าง/ผู้บังคับบัญชาส่วนใหญ่เห็นว่าคุณลักษณะและความสามารถในการปฏิบัติงานของบัณฑิตในภาพรวมที่มีความพึงพอใจอยู่ในระดับดีมาก โดยเรียงข้อที่ได้รับ ความพึงพอใจมากที่สุด 3 ข้อคือ

1. มีสัมมาคารวะและอ่อนน้อมถ่อมตน ($\bar{X} = 4.41$)
2. มีจรรยาบรรณในวิชาชีพ ($\bar{X} = 4.39$)
3. มีทัศนคติที่ดีต่อหน่วยงาน ($\bar{X} = 4.33$)

ตารางที่ 7 วิเคราะห์ค่าเฉลี่ยความพึงพอใจนายจ้างที่มีต่อบัณฑิตในแต่ละด้าน คณะพยาบาลศาสตร์

	คุณสมบัติของบัณฑิต	\bar{X}	N
	ความรู้ความสามารถในงาน	3.60	18
	1.ความรู้ในสาขาวิชาที่เรียน	3.78	18
	2.มีความรู้เพียงพอในการทำงาน	3.61	18
	3.ความสามารถในการประยุกต์ใช้ความรู้กับงานที่ได้รับมอบหมาย	3.67	18
	4.ความชำนาญ/ ทักษะในการปฏิบัติงาน	3.33	18
	การทำงานร่วมกับองค์กรและผู้อื่น	4.26	18
	5.มีสัมมาคารวะและอ่อนน้อมถ่อมตน	4.41	18
	6.มีวินัยในการทำงาน	4.22	18
	7.มีมนุษยสัมพันธ์ที่ดี	4.28	18
	8.มีจรรยาบรรณในวิชาชีพ	4.39	18
	9.มีทัศนคติที่ดีต่อหน่วยงาน	4.33	18
	10.ความสามารถในการทำงานเป็นทีม	4.17	18
	11. เห็นแก่ประโยชน์ส่วนรวมขององค์กร	4.17	18
	12. ความสามารถในการสื่อสารกับผู้อื่นอย่างสร้างสรรค์	4.11	18

	คุณสมบัติของบัณฑิต	\bar{X}	N
	ความสามารถส่วนบุคคล	3.65	18
	13.มีความเป็นผู้นำ	3.94	18
	14.มีความเชื่อมั่นในตนเอง	3.61	18
	15.ความคิดสร้างสรรค์ในงานที่ทำ	3.44	18
	16.ความสามารถในการเรียนรู้ หรือแสวงหาความรู้ใหม่เพื่อพัฒนางาน	3.61	18
	17.ความสามารถในการแก้ปัญหา	3.61	18
	18.การแสดงออกซึ่งวิสัยทัศน์	3.61	18
	19.ความสามารถในการวิเคราะห์สังเคราะห์เรื่องงาน	3.71	18
	ทักษะด้านเทคโนโลยีสารสนเทศ	4.04	18
	20. ความสามารถในการใช้เทคโนโลยีสารสนเทศ	4.06	18
	21. ความสามารถในการใช้โปรแกรมคอมพิวเตอร์	4.11	18
	22.ความสามารถในการเรียนรู้เทคโนโลยี สารสนเทศ	4.06	18
	23.ความสามารถในการจัดการปัญหาเกี่ยวกับการใช้เทคโนโลยีสารสนเทศ	3.94	18
	ทักษะด้านภาษา	3.37	18
	24.ความสามารถในการใช้ภาษาไทยในการติดต่อสื่อสาร	3.22	18
	25.ความสามารถในการใช้ภาษาอังกฤษในการติดต่อสื่อสาร	2.76	18
	26.ความสามารถในการใช้ภาษาต่างประเทศอื่นๆ นอกจากภาษาอังกฤษในการติดต่อสื่อสาร	4.11	18
	การอุทิศตนต่อองค์กร	4.06	18
	27.มีความซื่อสัตย์สุจริตในการปฏิบัติงาน	4.06	18
	28.มีความมุ่งมั่นที่จะทำงานให้สำเร็จ	4.11	18
	29.ขยันอดทนอดสาหะมานะบากบั่น	4.11	18
	30.มีความรับผิดชอบต่องาน/หน่วยงาน	3.94	18
	Total	3.88	18

6. ความพึงพอใจของนายจ้างที่มีต่อบัณฑิต คณะสหเวชศาสตร์

ผลการสำรวจความคิดเห็นของนายจ้าง/ผู้บังคับบัญชาจากแบบสำรวจที่ส่งไป 52 ฉบับได้รับแบบสำรวจกลับคืนจำนวน 20 ฉบับ หรือคิดเป็น ร้อยละ 38.46

เมื่อพิจารณาคุณลักษณะการทำงานของบัณฑิตพบว่านายจ้าง/ผู้บังคับบัญชามีความพึงพอใจในคุณลักษณะและความสามารถในการปฏิบัติงานของบัณฑิตในภาพรวมอยู่ในระดับดีมาก ($\bar{X} = 4.09$) หรือร้อยละ 81.80 และเมื่อพิจารณาในรายด้านพบว่าใน 6 ด้าน คือด้านการอุทิศตนต่อองค์กรมีค่าเฉลี่ยความพึงพอใจอยู่ในระดับ ดีมาก ($\bar{X} = 4.41$) หรือร้อยละ 88.20 เมื่อพิจารณารายข้อในจำนวนข้อคำถาม 30 ข้อพบว่า นายจ้าง/ผู้บังคับบัญชาส่วนใหญ่เห็นว่าคุณลักษณะและความสามารถในการปฏิบัติงานของบัณฑิตในภาพรวมที่มีความพึงพอใจอยู่ในระดับดี โดยเรียงข้อที่ได้รับความพึงพอใจมากที่สุด 3 ข้อคือ

1. มีความมุ่งมั่นที่จะทำงานให้งานสำเร็จ ($\bar{X} = 4.50$)
2. มีความซื่อสัตย์สุจริตในการปฏิบัติงาน ($\bar{X} = 4.40$)
2. ขยันอดทนอดสาหะมานะบากบั่น ($\bar{X} = 4.40$)

ตารางที่ 8 วิเคราะห์ค่าเฉลี่ยความพึงพอใจนายจ้างที่มีต่อบัณฑิตในแต่ละด้านคณะสหเวชศาสตร์

คุณสมบัติของบัณฑิต	\bar{X}	N
ความรู้ความสามารถในงาน	4.05	20
1.ความรู้ในสาขาวิชาที่เรียน	4.15	20
2.ความสามารถในการประยุกต์ใช้ความรู้กับงาน ที่รับผิดชอบ	4.05	20
3.มีความรู้เพียงพอในการทำงาน	4.10	20
4.ความชำนาญ/ ทักษะในการปฏิบัติงาน	3.90	20
การทำงานร่วมกับองค์กรและผู้อื่น	4.19	20
5.มีมนุษยสัมพันธ์ที่ดี	4.15	20
6.มีสัมมาคารวะและอ่อนน้อมถ่อมตน	4.40	20
7.มีจรรยาบรรณในวิชาชีพ	4.40	20
8.มีทัศนคติที่ดีต่อหน่วยงาน	4.25	20
9.ความสามารถในการทำงานเป็นทีม	4.10	20
10. มีวินัยในการทำงาน	4.10	20
11. เห็นแก่ประโยชน์ส่วนรวมขององค์กร	4.15	20
12. ความสามารถในการสื่อสารกับผู้อื่นอย่าง สร้างสรรค์	3.95	20

คุณสมบัติของบัณฑิต	\bar{X}	N
ความสามารถส่วนบุคคล	3.89	20
13.มีความเชื่อมั่นในตนเอง	3.90	20
14.ความคิดสร้างสรรค์ในงานที่ทำ	3.85	20
15.ความสามารถในการเรียนรู้ หรือแสวงหาความรู้ใหม่เพื่อพัฒนา งาน	4.00	20
16.การแสดงออกซึ่งวิสัยทัศน์	3.80	20
17.ความสามารถในการแก้ปัญหา	3.95	20
18.ความสามารถในการวิเคราะห์สังเคราะห์เนื้อหา	3.75	20
19.มีความเป็นผู้นำ	3.95	20
ทักษะด้านเทคโนโลยีสารสนเทศ	4.26	20
20. ความสามารถในการใช้เทคโนโลยีสารสนเทศ	4.36	20
21. ความสามารถในการใช้โปรแกรมคอมพิวเตอร์	4.25	20
22.ความสามารถในการเรียนรู้เทคโนโลยี สารสนเทศ	4.35	20
23.ความสามารถในการจัดการปัญหาเกี่ยวกับการใช้เทคโนโลยี สารสนเทศ	4.15	20
ทักษะด้านภาษา	3.65	20
24.ความสามารถในการใช้ภาษาอังกฤษในการ ติดต่อสื่อสาร	3.55	20
25.ความสามารถในการใช้ภาษาต่างประเทศอื่นๆ นอกจาก ภาษาอังกฤษในการติดต่อสื่อสาร	3.21	20
26.ความสามารถในการใช้ภาษาไทยในการ ติดต่อสื่อสาร	4.20	20
การอุทิศตนต่อองค์กร	4.41	20
27.มีความซื่อสัตย์สุจริตในการปฏิบัติงาน	4.40	20
28.มีความมุ่งมั่นที่จะทำงานให้สำเร็จ	4.50	20
29.มีความรับผิดชอบต่องาน/หน่วยงาน	4.35	20
30.ขยันอดทนอดุสาหะมานะบากบั่น	4.40	20
Total	4.09	20

7. ความพึงพอใจของนายจ้างที่มีต่อบัณฑิต คณะวิทยาศาสตร์

ผลการสำรวจความคิดเห็นของนายจ้าง/ผู้บังคับบัญชาจากแบบสำรวจที่ส่งไป 264 ฉบับ ได้รับแบบสำรวจกลับคืนจำนวน 93 ฉบับ หรือคิดเป็น ร้อยละ 35.23

เมื่อพิจารณาคูณลักษณะการทำงานของบัณฑิตพบว่านายจ้าง/ผู้บังคับบัญชามีความพึงพอใจในคุณลักษณะและความสามารถในการปฏิบัติงานของบัณฑิตในภาพรวมอยู่ในระดับดี ($\bar{X} = 3.86$) หรือร้อยละ 77.18 และเมื่อพิจารณาในรายด้านพบว่าใน 6 ด้าน คือด้านการอุทิศตนต่อองค์การ มีค่าเฉลี่ยความพึงพอใจอยู่ในระดับ ดีมาก ($\bar{X} = 4.16$) หรือร้อยละ 83.20 เมื่อพิจารณารายข้อในจำนวนข้อคำถาม 30 ข้อพบว่า นายจ้าง/ผู้บังคับบัญชาส่วนใหญ่เห็นว่าคุณลักษณะและความสามารถในการปฏิบัติงานของบัณฑิตในภาพรวมที่มีความพึงพอใจอยู่ในระดับดีมาก โดยเรียงข้อที่ได้รับความพึงพอใจมากที่สุดคือ

1. มีความซื่อสัตย์สุจริตในการปฏิบัติงาน ($\bar{X} = 4.20$)
1. มีความรับผิดชอบต่องาน/หน่วยงาน ($\bar{X} = 4.20$)
2. มีทัศนคติที่ดีต่อหน่วยงาน ($\bar{X} = 4.17$)

ตารางที่ 9 วิเคราะห์ค่าเฉลี่ยความพึงพอใจนายจ้างที่มีต่อบัณฑิตในแต่ละด้านคณะวิทยาศาสตร์

	คุณสมบัติของบัณฑิต	\bar{X}	N
	ความรู้ความสามารถในงาน	3.82	93
	1.ความรู้ในสาขาวิชาที่เรียน	3.87	93
	2.ความสามารถในการประยุกต์ใช้ความรู้กับงานที่รับผิดชอบ	3.85	93
	3.มีความรู้เพียงพอในการทำงาน	3.90	93
	4.ความชำนาญ/ ทักษะในการปฏิบัติงาน	3.66	93
	การทำงานร่วมกับองค์กรและผู้อื่น	4.08	93
	5.มีมนุษยสัมพันธ์ที่ดี	4.14	93
	6.มีสัมมาคารวะและอ่อนน้อมถ่อมตน	4.32	93
	7.มีจรรยาบรรณในวิชาชีพ	4.13	93
	8.มีทัศนคติที่ดีต่อหน่วยงาน	4.17	93
	9.ความสามารถในการทำงานเป็นทีม	4.06	93
	10.มีวินัยในการทำงาน	4.02	93

	คุณสมบัติของบัณฑิต	\bar{X}	N
	11. เห็นแก่ประโยชน์ส่วนรวมขององค์กร	3.95	93
	12. ความสามารถในการสื่อสารกับผู้อื่นอย่างสร้างสรรค์	3.88	93
	ความสามารถส่วนบุคคล	3.63	93
	13. มีความเชื่อมั่นในตนเอง	3.86	93
	14. ความคิดสร้างสรรค์ในงานที่ทำ	3.73	93
	15. ความสามารถในการเรียนรู้ หรือแสวงหาความรู้ใหม่เพื่อพัฒนางาน	3.81	93
	16. การแสดงออกซึ่งวิสัยทัศน์	3.57	93
	17. ความสามารถในการแก้ปัญหา	3.52	93
	18. ความสามารถในการวิเคราะห์สังเคราะห์เนื้องาน	3.57	93
	19. ความเป็นผู้นำ	3.39	93
	ทักษะด้านเทคโนโลยีสารสนเทศ	3.96	93
	20. ความสามารถในการใช้เทคโนโลยีสารสนเทศ	4.01	93
	21. ความสามารถในการใช้โปรแกรมคอมพิวเตอร์	4.02	93
	22. ความสามารถในการเรียนรู้เทคโนโลยีสารสนเทศ	3.99	93
	23. ความสามารถในการจัดการปัญหาเกี่ยวกับการใช้เทคโนโลยีสารสนเทศ	3.81	93
	ทักษะด้านภาษา	3.30	93
	24. ความสามารถในการใช้ภาษาอังกฤษในการติดต่อสื่อสาร	3.22	93
	25. ความสามารถในการใช้ภาษาต่างประเทศอื่นๆ นอกจากภาษาอังกฤษในการติดต่อสื่อสาร	2.78	93
	26. ความสามารถในการใช้ภาษาไทยในการติดต่อสื่อสาร	3.91	93
	การอุทิศตนต่อองค์กร	4.16	93
	27. มีความซื่อสัตย์สุจริตในการปฏิบัติงาน	4.20	93
	28. มีความมุ่งมั่นที่จะทำงานให้สำเร็จ	4.15	93
	29. มีความรับผิดชอบต่องาน/หน่วยงาน	4.20	93
	30. ขยันอดทนอดุสาหะมานะบากบั่น	4.08	93
	Total	3.86	93

8. ความพึงพอใจของนายจ้างที่มีต่อบัณฑิต คณะวิศวกรรมศาสตร์

ผลการสำรวจความคิดเห็นของนายจ้าง/ผู้บังคับบัญชาจากแบบสำรวจที่ส่งไป 224 ฉบับได้รับแบบสำรวจกลับคืนจำนวน 72 ฉบับ หรือคิดเป็นร้อยละ 32.14

เมื่อพิจารณาคุณลักษณะการทำงานของบัณฑิตพบว่านายจ้าง/ผู้บังคับบัญชามีความพึงพอใจในคุณลักษณะและความสามารถในการปฏิบัติงานของบัณฑิตในภาพรวมอยู่ในระดับดี ($\bar{X} = 3.89$) หรือร้อยละ 77.87 และเมื่อพิจารณาในรายด้านพบว่าใน 6 ด้าน คือด้านการอุทิศตนต่อองค์กรมีค่าเฉลี่ยความพึงพอใจอยู่ในระดับ ดีมาก ($\bar{X} = 4.17$) หรือร้อยละ 83.40 เมื่อพิจารณารายข้อในจำนวนข้อคำถาม 30 ข้อพบว่านายจ้าง/ผู้บังคับบัญชาส่วนใหญ่เห็นว่าคุณลักษณะและความสามารถในการปฏิบัติงานของบัณฑิตในภาพรวมที่มีความพึงพอใจอยู่ในระดับดีโดยเรียงข้อที่ได้รับความพึงพอใจมากที่สุดคือ

1. มีมนุษยสัมพันธ์ที่ดี ($\bar{X} = 4.33$)
2. มีสัมมาคารวะและอ่อนน้อมถ่อมตน ($\bar{X} = 4.28$)
3. มีความซื่อสัตย์สุจริตในการปฏิบัติงาน ($\bar{X} = 4.25$)

ตารางที่ 10 วิเคราะห์ค่าเฉลี่ยความพึงพอใจนายจ้างที่มีต่อบัณฑิตในแต่ละด้านคณะวิศวกรรมศาสตร์

คุณสมบัติของบัณฑิต	\bar{X}	N
ความรู้ความสามารถในงาน	3.78	72
1.ความรู้ในสาขาวิชาที่เรียน	3.78	72
2.ความสามารถในการประยุกต์ใช้ความรู้กับงานที่รับผิดชอบ	3.85	72
3.มีความรู้เพียงพอในการทำงาน	3.85	72
4.ความชำนาญ/ ทักษะในการปฏิบัติงาน	3.67	72
การทำงานร่วมกับองค์กรและผู้อื่น	4.10	72
5.มีมนุษยสัมพันธ์ที่ดี	4.33	72
6.มีสัมมาคารวะและอ่อนน้อมถ่อมตน	4.28	72
7.มีจรรยาบรรณในวิชาชีพ	4.18	72
8.มีทัศนคติที่ดีต่อหน่วยงาน	4.07	72
9.ความสามารถในการทำงานเป็นทีม	4.01	72
10.มีวินัยในการทำงาน	3.96	72
11. เห็นแก่ประโยชน์ส่วนรวมขององค์กร	3.99	72
12. ความสามารถในการสื่อสารกับผู้อื่นอย่างสร้างสรรค์	3.96	72

	คุณสมบัติของบัณฑิต	\bar{X}	N
	ความสามารถส่วนบุคคล	3.72	72
	13.มีความเชื่อมั่นในตนเอง	3.86	72
	14.ความคิดสร้างสรรค์ในงานที่ทำ	3.78	72
	15.ความสามารถในการเรียนรู้ หรือแสวงหาความรู้ใหม่เพื่อพัฒนางาน	3.92	72
	16.การแสดงออกซึ่งวิสัยทัศน์	3.65	72
	17.ความสามารถในการแก้ปัญหา	3.65	72
	18.ความสามารถในการวิเคราะห์สังเคราะห์เรื่องงาน	3.64	72
	19.มีความเป็นผู้นำ	3.51	72
	ทักษะด้านเทคโนโลยีสารสนเทศ	3.94	72
	20. ความสามารถในการใช้เทคโนโลยีสารสนเทศ	3.97	72
	21. ความสามารถในการใช้โปรแกรมคอมพิวเตอร์	3.97	72
	22.ความสามารถในการเรียนรู้เทคโนโลยี สารสนเทศ	3.99	72
	23.ความสามารถในการจัดการปัญหาเกี่ยวกับการใช้เทคโนโลยีสารสนเทศ	3.85	72
	ทักษะด้านภาษา	3.47	72
	24.ความสามารถในการใช้ภาษาอังกฤษในการติดต่อสื่อสาร	3.36	72
	25.ความสามารถในการใช้ภาษาต่างประเทศอื่นๆ นอกจากภาษาอังกฤษในการติดต่อสื่อสาร	3.03	72
	26.ความสามารถในการใช้ภาษาไทยในการติดต่อสื่อสาร	4.01	72
	การอุทิศตนต่อองค์กร	4.17	72
	27.มีความซื่อสัตย์สุจริตในการปฏิบัติงาน	4.25	72
	28.มีความมุ่งมั่นที่จะทำงานให้สำเร็จ	4.19	72
	29.มีความรับผิดชอบต่องาน/หน่วยงาน	4.13	72
	30.ขยันอดทนอดสาหะมานะบากบั่น	4.13	72
	Total	3.89	72

9. ความพึงพอใจของนายจ้างที่มีต่อบัณฑิต คณะมนุษยศาสตร์

ผลการสำรวจความคิดเห็นของนายจ้าง/ผู้บังคับบัญชาจากแบบสำรวจที่ส่งไป 235 ฉบับได้รับแบบสำรวจกลับคืนจำนวน 74 ฉบับ หรือคิดเป็น ร้อยละ 31.49

เมื่อพิจารณาคุณลักษณะการทำงานของบัณฑิตพบว่านายจ้าง/ผู้บังคับบัญชามีความพึงพอใจในคุณลักษณะและความสามารถในการปฏิบัติงานของบัณฑิตในภาพรวมอยู่ในระดับดี ($\bar{X} = 3.89$) หรือร้อยละ 77.80 และเมื่อพิจารณาในรายด้านพบว่าใน 6 ด้าน คือด้านการอุทิศตนต่อองค์กร มีค่าเฉลี่ยความพึงพอใจอยู่ในระดับ ดีมาก ($\bar{X} = 4.23$) หรือร้อยละ 84.60 เมื่อพิจารณารายข้อในจำนวนข้อคำถาม 30 ข้อพบว่านายจ้าง/ผู้บังคับบัญชาส่วนใหญ่เห็นว่าคุณลักษณะและความสามารถในการปฏิบัติงานของบัณฑิตในภาพรวมที่มีความพึงพอใจอยู่ในระดับดีมาก โดยเรียงข้อที่ได้รับความพึงพอใจมากที่สุดคือ

1. มีความซื่อสัตย์สุจริตในการปฏิบัติงาน ($\bar{X} = 4.36$)
2. มีสัมมาคารวะและอ่อนน้อมถ่อมตน ($\bar{X} = 4.35$)
3. มีความมุ่งมั่นที่จะทำงานให้งานสำเร็จ ($\bar{X} = 4.31$)
3. มีมนุษยสัมพันธ์ที่ดี ($\bar{X} = 4.31$)

ตารางที่ 11 วิเคราะห์ค่าเฉลี่ยความพึงพอใจนายจ้างที่มีต่อบัณฑิตในแต่ละด้านคณะมนุษยศาสตร์

	คุณสมบัติของบัณฑิต	\bar{X}	N
	ความรู้ความสามารถในงาน	3.52	74
	1.ความรู้ในสาขาวิชาที่เรียน	3.97	74
	2.ความสามารถในการประยุกต์ใช้ความรู้กับงานที่รับผิดชอบ	3.91	74
	3.มีความรู้เพียงพอในการทำงาน	3.77	74
	4.ความชำนาญ/ ทักษะในการปฏิบัติงาน	3.64	74
	การทำงานร่วมกับองค์กรและผู้อื่น	4.10	74
	5.มีมนุษยสัมพันธ์ที่ดี	4.31	74
	6.มีสัมมาคารวะและอ่อนน้อมถ่อมตน	4.35	74
	7.มีจรรยาบรรณในวิชาชีพ	4.20	74
	8.มีทัศนคติที่ดีต่อหน่วยงาน	4.09	74
	9.ความสามารถในการทำงานเป็นทีม	3.93	74
	10.มีวินัยในการทำงาน	4.07	74
	11. เห็นแก่ประโยชน์ส่วนรวมขององค์กร	4.00	74
	12. ความสามารถในการสื่อสารกับผู้อื่นอย่างสร้างสรรค์	3.86	74

	คุณสมบัติของบัณฑิต	\bar{X}	N
	ความสามารถส่วนบุคคล	3.59	74
	13.มีความเชื่อมั่นในตนเอง	3.93	74
	14.ความคิดสร้างสรรค์ในงานที่ทำ	3.65	74
	15.ความสามารถในการเรียนรู้ หรือแสวงหาความรู้ใหม่เพื่อพัฒนางาน	3.72	74
	16.การแสดงออกซึ่งวิสัยทัศน์	3.49	74
	17.ความสามารถในการแก้ปัญหา	3.47	74
	18.ความสามารถในการวิเคราะห์สังเคราะห์เรื่องงาน	3.51	74
	19.มีความเป็นผู้นำ	3.34	74
	ทักษะด้านเทคโนโลยีสารสนเทศ	3.98	74
	20. ความสามารถในการใช้เทคโนโลยีสารสนเทศ	4.08	74
	21. ความสามารถในการใช้โปรแกรมคอมพิวเตอร์	4.04	74
	22.ความสามารถในการเรียนรู้เทคโนโลยีสารสนเทศ	3.99	74
	23.ความสามารถในการจัดการปัญหาเกี่ยวกับการใช้เทคโนโลยีสารสนเทศ	3.81	74
	ทักษะด้านภาษา	3.54	74
	24.ความสามารถในการใช้ภาษาอังกฤษในการติดต่อสื่อสาร	3.47	74
	25.ความสามารถในการใช้ภาษาต่างประเทศอื่นๆ นอกจากภาษาอังกฤษในการติดต่อสื่อสาร	3.13	74
	26.ความสามารถในการใช้ภาษาไทยในการติดต่อสื่อสาร	4.03	74
	การอุทิศตนต่อองค์กร	4.23	74
	27.มีความซื่อสัตย์สุจริตในการปฏิบัติงาน	4.36	74
	28.มีความมุ่งมั่นที่จะทำงานให้สำเร็จ	4.31	74
	29.มีความรับผิดชอบต่องาน/หน่วยงาน	4.19	74
	30.ขยันอดทนอดสาหะมานะบากบั่น	4.05	74
	Total	3.89	74

10.ความพึงพอใจของนายจ้างที่มีต่อบัณฑิต คณะศิลปกรรมศาสตร์

ผลการสำรวจความคิดเห็นของนายจ้าง/ผู้บังคับบัญชาจากแบบสำรวจที่ส่งไป 141 ฉบับได้รับแบบสำรวจกลับคืนจำนวน 35 ฉบับ หรือคิดเป็นร้อยละ 24.82

เมื่อพิจารณาคุณลักษณะการทำงานของบัณฑิตพบว่านายจ้าง/ผู้บังคับบัญชามีความพึงพอใจในคุณลักษณะและความสามารถในการปฏิบัติงานของบัณฑิตในภาพรวมอยู่ในระดับดี ($\bar{X} = 3.89$) หรือร้อยละ 77.80 และเมื่อพิจารณาในรายด้านพบว่าใน 6 ด้าน คือด้านการอุทิศตนต่อองค์กรมีค่าเฉลี่ยความพึงพอใจอยู่ในระดับ ดีมาก ($\bar{X} = 4.10$) หรือร้อยละ 82 เมื่อพิจารณารายข้อในจำนวนข้อคำถาม 30 ข้อพบว่านายจ้าง/ผู้บังคับบัญชาส่วนใหญ่เห็นว่าคุณลักษณะและความสามารถในการปฏิบัติงานของบัณฑิตในภาพรวมที่มีความพึงพอใจอยู่ในระดับดีโดยเรียงข้อที่ได้รับความพึงพอใจมากที่สุดคือ

- 1.มีมนุษยสัมพันธ์ที่ดี ($\bar{X} = 4.34$)
- 2.มีสัมมาคารวะและอ่อนน้อมถ่อมตน ($\bar{X} = 4.23$)
- 3.มีความซื่อสัตย์สุจริตในการปฏิบัติงาน ($\bar{X} = 4.20$)

ตารางที่ 12 วิเคราะห์ค่าเฉลี่ยความพึงพอใจนายจ้างที่มีต่อบัณฑิตในแต่ละด้านคณะศิลปกรรมศาสตร์

	คุณสมบัติของบัณฑิต	\bar{X}	N
	ความรู้ความสามารถในงาน	4.01	35
	1.ความรู้ในสาขาวิชาที่เรียน	4.09	35
	2.ความสามารถในการประยุกต์ใช้ความรู้กับงาน ที่รับผิดชอบ	4.11	35
	3.มีความรู้เพียงพอในการทำงาน	3.91	35
	4.ความชำนาญ/ ทักษะในการปฏิบัติงาน	3.91	35
	การทำงานร่วมกับองค์กรและผู้อื่น	4.08	35
	5.มีมนุษยสัมพันธ์ที่ดี	4.34	35
	6.มีสัมมาคารวะและอ่อนน้อมถ่อมตน	4.23	35
	7.มีจรรยาบรรณในวิชาชีพ	4.14	35
	8.มีทัศนคติที่ดีต่อหน่วยงาน	4.09	35
	9.ความสามารถในการทำงานเป็นทีม	4.03	35
	10.มีวินัยในการทำงาน	3.86	35

	คุณสมบัติของบัณฑิต	\bar{X}	N
	11. เห็นแก่ประโยชน์ส่วนรวมขององค์กร	4.06	35
	12. ความสามารถในการสื่อสารกับผู้อื่นอย่างสร้างสรรค์	3.86	35
	ความสามารถส่วนบุคคล	3.69	35
	13. มีความเชื่อมั่นในตนเอง	4.11	35
	14. ความคิดสร้างสรรค์ในงานที่ทำ	3.80	35
	15. ความสามารถในการเรียนรู้ หรือแสวงหาความรู้ใหม่เพื่อพัฒนางาน	3.80	35
	16. การแสดงออกซึ่งวิสัยทัศน์	3.60	35
	17. ความสามารถในการแก้ปัญหา	3.49	35
	18. ความสามารถในการวิเคราะห์สังเคราะห์เรื่องงาน	3.57	35
	19. ความเป็นผู้นำ	3.49	35
	ทักษะด้านเทคโนโลยีสารสนเทศ	3.93	35
	20. ความสามารถในการใช้เทคโนโลยีสารสนเทศ	4.06	35
	21. ความสามารถในการใช้โปรแกรมคอมพิวเตอร์	4.00	35
	22. ความสามารถในการเรียนรู้เทคโนโลยีสารสนเทศ	4.03	35
	23. ความสามารถในการจัดการปัญหาเกี่ยวกับการใช้เทคโนโลยีสารสนเทศ	3.63	35
	ทักษะด้านภาษา	3.37	35
	24. ความสามารถในการใช้ภาษาอังกฤษในการติดต่อสื่อสาร	3.23	35
	25. ความสามารถในการใช้ภาษาต่างประเทศอื่นๆ นอกจากภาษาอังกฤษในการติดต่อสื่อสาร	2.88	35
	26. ความสามารถในการใช้ภาษาไทยในการติดต่อสื่อสาร	4.00	35
	การอุทิศตนต่อองค์กร	4.10	35
	27. มีความซื่อสัตย์สุจริตในการปฏิบัติงาน	4.20	35
	28. มีความมุ่งมั่นที่จะทำงานให้สำเร็จ	4.17	35
	29. มีความรับผิดชอบต่องาน/หน่วยงาน	4.11	35
	30. ขยันอดทนอดสาหะมานะบากบั่น	3.91	35
	Total	3.89	35

11. ความพึงพอใจของนายจ้างที่มีต่อบัณฑิต คณะศึกษาศาสตร์

ผลการสำรวจความคิดเห็นของนายจ้าง/ผู้บังคับบัญชาจากแบบสำรวจที่ส่งไป 76 ฉบับได้รับแบบสำรวจกลับคืนจำนวน 24 ฉบับ หรือคิดเป็นร้อยละ 31.58

เมื่อพิจารณาคูณลักษณะการทำงานของบัณฑิต พบว่านายจ้าง/ผู้บังคับบัญชามีความพึงพอใจในคุณลักษณะและความสามารถในการปฏิบัติงานของบัณฑิตในภาพรวมอยู่ในระดับดีมาก ($\bar{X} = 4.31$) หรือร้อยละ 86.24 และเมื่อพิจารณาในรายด้านพบว่าใน 6 ด้าน คือด้านการอุทิศตนต่อองค์กรมีค่าเฉลี่ยความพึงพอใจอยู่ในระดับดีมาก ($\bar{X} = 4.57$) หรือร้อยละ 91.40 เมื่อพิจารณารายข้อในจำนวนข้อคำถาม 30 ข้อพบว่านายจ้าง/ผู้บังคับบัญชาส่วนใหญ่เห็นว่าคุณลักษณะและความสามารถในการปฏิบัติงานของบัณฑิตในภาพรวมที่มีความพึงพอใจอยู่ในระดับดีมาก โดยเรียงข้อที่ได้รับความพึงพอใจมากที่สุดคือ

1. มีความซื่อสัตย์สุจริตในการปฏิบัติงาน ($\bar{X} = 4.71$)
2. มีความมุ่งมั่นที่จะทำงานให้งานสำเร็จ ($\bar{X} = 4.58$)
2. มีความรับผิดชอบต่องาน/หน่วยงาน ($\bar{X} = 4.58$)

ตารางที่ 13 วิเคราะห์ค่าเฉลี่ยความพึงพอใจนายจ้างที่มีต่อบัณฑิตในแต่ละด้านคณะศึกษาศาสตร์

	คุณสมบัติของบัณฑิต	\bar{X}	N
	ความรู้ความสามารถในงาน	4.29	24
	1.ความรู้ในสาขาวิชาที่เรียน	4.42	24
	2.ความสามารถในการประยุกต์ใช้ความรู้กับงาน ที่รับผิดชอบ	4.29	24
	3.มีความรู้เพียงพอในการทำงาน	4.38	24
	4.ความชำนาญ/ ทักษะในการปฏิบัติงาน	4.08	24
	การทำงานร่วมกับองค์กรและผู้อื่น	4.39	24
	5.มีมนุษยสัมพันธ์ที่ดี	4.50	24
	6.มีสัมมาคารวะและอ่อนน้อมถ่อมตน	4.54	24
	7.มีจรรยาบรรณในวิชาชีพ	4.54	24
	8.มีทัศนคติที่ดีต่อหน่วยงาน	4.46	24
	9.ความสามารถในการทำงานเป็นทีม	4.33	24
	10.มีวินัยในการทำงาน	4.33	24
	11. เห็นแก่ประโยชน์ส่วนรวมขององค์กร	4.17	24

คุณสมบัติของบัณฑิต	\bar{X}	N
12. ความสามารถในการสื่อสารกับผู้อื่นอย่างสร้างสรรค์	4.21	24
ความสามารถส่วนบุคคล	4.15	24
13. มีความเชื่อมั่นในตนเอง	4.50	24
14. ความคิดสร้างสรรค์ในงานที่ทำ	4.21	24
15. ความสามารถในการเรียนรู้ หรือแสวงหาความรู้ใหม่เพื่อพัฒนางาน	4.21	24
16. การแสดงออกซึ่งวิสัยทัศน์	4.13	24
17. ความสามารถในการแก้ปัญหา	4.04	24
18. ความสามารถในการวิเคราะห์สังเคราะห์เรื่องงาน	4.13	24
19. ความเป็นผู้นำ	3.88	24
ทักษะด้านเทคโนโลยีสารสนเทศ	4.44	24
20. ความสามารถในการใช้เทคโนโลยีสารสนเทศ	4.46	24
21. ความสามารถในการใช้โปรแกรมคอมพิวเตอร์	4.54	24
22. ความสามารถในการเรียนรู้เทคโนโลยีสารสนเทศ	4.46	24
23. ความสามารถในการจัดการปัญหาเกี่ยวกับการใช้เทคโนโลยีสารสนเทศ	4.29	24
ทักษะด้านภาษา	3.99	24
24. ความสามารถในการใช้ภาษาอังกฤษในการติดต่อสื่อสาร	3.92	24
25. ความสามารถในการใช้ภาษาต่างประเทศอื่นๆ นอกจากภาษาอังกฤษในการติดต่อสื่อสาร	3.61	24
26. ความสามารถในการใช้ภาษาไทยในการติดต่อสื่อสาร	4.46	24
การอุทิศตนต่อองค์กร	4.57	24
27. มีความซื่อสัตย์สุจริตในการปฏิบัติงาน	4.71	24
28. มีความมุ่งมั่นที่จะทำงานให้สำเร็จ	4.58	24
29. มีความรับผิดชอบต่องาน/หน่วยงาน	4.58	24
30. ขยันอดทนอดสาหะมานะบากบั่น	4.42	24
Total	4.31	24

12 ความพึงพอใจของนายจ้างที่มีต่อบัณฑิต คณะสังคมศาสตร์

ผลการสำรวจความคิดเห็นของนายจ้าง/ผู้บังคับบัญชาจากแบบสำรวจที่ส่งไป 389 ฉบับได้รับแบบสำรวจกลับคืนจำนวน 81 ฉบับ หรือคิดเป็นร้อยละ 20.82

เมื่อพิจารณาคุณลักษณะการทำงานของบัณฑิตพบว่านายจ้าง/ผู้บังคับบัญชามีความพึงพอใจในคุณลักษณะและความสามารถในการปฏิบัติงานของบัณฑิตในภาพรวมอยู่ในระดับดีมาก ($\bar{X} = 4.01$) หรือร้อยละ 80.20 และเมื่อพิจารณาในรายด้านพบว่าใน 6 ด้าน คือด้านการอุทิศตนต่อองค์กร มีค่าเฉลี่ยความพึงพอใจอยู่ในระดับ ดีมาก ($\bar{X} = 4.36$) หรือร้อยละ 87.20 เมื่อพิจารณารายข้อในจำนวนข้อคำถาม 30 ข้อพบว่านายจ้าง/ผู้บังคับบัญชาส่วนใหญ่เห็นว่าคุณลักษณะและความสามารถในการปฏิบัติงานของบัณฑิตในภาพรวมที่มีความพึงพอใจอยู่ในระดับดีโดยเรียงข้อที่ได้รับความพึงพอใจมากที่สุดคือ

1. มีความซื่อสัตย์สุจริตในการปฏิบัติงาน ($\bar{X} = 4.41$)
2. มีความมุ่งมั่นที่จะทำงานให้สำเร็จ ($\bar{X} = 4.40$)
3. มีสัมมาคารวะและอ่อนน้อมถ่อมตน ($\bar{X} = 4.38$)

ตารางที่ 14 วิเคราะห์ค่าเฉลี่ยความพึงพอใจนายจ้างที่มีต่อบัณฑิตในแต่ละด้านคณะสังคมศาสตร์

	คุณสมบัติของบัณฑิต	\bar{X}	N
	ความรู้ความสามารถในงาน	3.92	81
	1.ความรู้ในสาขาวิชาที่เรียน	3.95	81
	2.ความสามารถในการประยุกต์ใช้ความรู้กับงานที่รับผิดชอบ	4.00	81
	3.มีความรู้เพียงพอในการทำงาน	3.95	81
	4.ความชำนาญ/ ทักษะในการปฏิบัติงาน	3.79	81
	การทำงานร่วมกับองค์กรและผู้อื่น	4.18	81
	5.มีมนุษยสัมพันธ์ที่ดี	4.31	81
	6.มีสัมมาคารวะและอ่อนน้อมถ่อมตน	4.38	81
	7.มีจรรยาบรรณในวิชาชีพ	4.22	81
	8.มีทัศนคติที่ดีต่อหน่วยงาน	4.10	81
	9.ความสามารถในการทำงานเป็นทีม	4.21	81
	10.มีวินัยในการทำงาน	4.13	81

	คุณสมบัติของบัณฑิต	\bar{X}	N
	11. เห็นแก่ประโยชน์ส่วนรวมขององค์กร	4.10	81
	12. ความสามารถในการสื่อสารกับผู้อื่นอย่างสร้างสรรค์	4.02	81
	ความสามารถส่วนบุคคล	3.83	81
	13. มีความเชื่อมั่นในตนเอง	4.09	81
	14. ความคิดสร้างสรรค์ในงานที่ทำ	3.88	81
	15. ความสามารถในการเรียนรู้ หรือแสวงหาความรู้ใหม่เพื่อพัฒนา งาน	3.90	81
	16. การแสดงออกซึ่งวิสัยทัศน์	3.73	81
	17. ความสามารถในการแก้ปัญหา	3.78	81
	18. ความสามารถในการวิเคราะห์สังเคราะห์เรื่องงาน	3.74	81
	19. ความเป็นผู้นำ	3.73	81
	ทักษะด้านเทคโนโลยีสารสนเทศ	4.09	81
	20. ความสามารถในการใช้เทคโนโลยีสารสนเทศ	4.11	81
	21. ความสามารถในการใช้โปรแกรมคอมพิวเตอร์	4.10	81
	22. ความสามารถในการเรียนรู้เทคโนโลยีสารสนเทศ	4.13	81
	23. ความสามารถในการจัดการปัญหาเกี่ยวกับการใช้เทคโนโลยี สารสนเทศ	4.04	81
	ทักษะด้านภาษา	3.51	81
	24. ความสามารถในการใช้ภาษาอังกฤษในการติดต่อสื่อสาร	3.45	81
	25. ความสามารถในการใช้ภาษาต่างประเทศอื่นๆ นอกจาก ภาษาอังกฤษในการติดต่อสื่อสาร	2.87	81
	26. ความสามารถในการใช้ภาษาไทยในการติดต่อสื่อสาร	4.20	81
	การอุทิศตนต่อองค์กร	4.36	81
	27. มีความซื่อสัตย์สุจริตในการปฏิบัติงาน	4.41	81
	28. มีความมุ่งมั่นที่จะทำงานให้สำเร็จ	4.40	81
	29. มีความรับผิดชอบต่องาน/หน่วยงาน	4.33	81
	30. ขยันอดทนอดสาหะมานะบากบั่น	4.31	81
	Total	4.01	81

13 ความพึงพอใจของนายจ้างที่มีต่อบัณฑิต

สำนักวิชาเศรษฐศาสตร์และนโยบายสาธารณะ

ผลการสำรวจความคิดเห็นของนายจ้าง/ผู้บังคับบัญชาจากแบบสำรวจที่ส่งไป 29 ฉบับได้รับแบบสำรวจกลับคืนจำนวน 18 ฉบับ หรือคิดเป็นร้อยละ 62.07

เมื่อพิจารณาคุณลักษณะการทำงานของบัณฑิตพบว่านายจ้าง/ผู้บังคับบัญชามีความพึงพอใจในคุณลักษณะและความสามารถในการปฏิบัติงานของบัณฑิตในภาพรวมอยู่ในระดับดี ($\bar{X} = 3.98$) หรือร้อยละ 79.63 และเมื่อพิจารณาในรายด้านพบว่าใน 6 ด้าน คือด้านการอุทิศตนต่อองค์กร และด้านการทำงานร่วมกับองค์กรและผู้อื่น มีค่าเฉลี่ยความพึงพอใจอยู่ในระดับ ดีมาก ($\bar{X} = 4.28$) หรือร้อยละ 86.20 เมื่อพิจารณารายข้อในจำนวนข้อคำถาม 30 ข้อพบว่านายจ้าง/ผู้บังคับบัญชาส่วนใหญ่เห็นว่าคุณลักษณะและความสามารถในการปฏิบัติงานของบัณฑิตในภาพรวมที่มีความพึงพอใจอยู่ในระดับดีมาก โดยเรียงข้อที่ได้รับความพึงพอใจมากที่สุดคือ

1. มีสัมมาคารวะและอ่อนน้อมถ่อมตน ($\bar{X} = 4.44$)
1. ความสามารถในการทำงานเป็นทีม ($\bar{X} = 4.44$)
2. มีมนุษยสัมพันธ์ที่ดี ($\bar{X} = 4.39$)
2. มีความซื่อสัตย์สุจริตในการปฏิบัติงาน ($\bar{X} = 4.39$)

ตารางที่ 15 วิเคราะห์ค่าเฉลี่ยความพึงพอใจนายจ้างที่มีต่อบัณฑิตในแต่ละด้าน

สำนักวิชาเศรษฐศาสตร์และนโยบายสาธารณะ

	คุณสมบัติของบัณฑิต	\bar{X}	N
	ความรู้ความสามารถในงาน	3.81	18
	1. ความรู้ในสาขาวิชาที่เรียน	3.78	18
	2. ความสามารถในการประยุกต์ใช้ความรู้กับงานที่รับผิดชอบ	4.00	18
	3. มีความรู้เพียงพอในการทำงาน	3.83	18
	4. ความชำนาญ/ ทักษะในการปฏิบัติงาน	3.61	18
	การทำงานร่วมกับองค์กรและผู้อื่น	4.28	18
	5. มีมนุษยสัมพันธ์ที่ดี	4.39	18
	6. มีสัมมาคารวะและอ่อนน้อมถ่อมตน	4.44	18
	7. มีจรรยาบรรณในวิชาชีพ	4.17	18
	8. มีทัศนคติที่ดีต่อหน่วยงาน	4.29	18
	9. ความสามารถในการทำงานเป็นทีม	4.44	18

	คุณสมบัติของบัณฑิต	\bar{X}	N
	10.มีวินัยในการทำงาน	4.22	18
	11. เห็นแก่ประโยชน์ส่วนรวมขององค์กร	4.22	18
	12. ความสามารถในการสื่อสารกับผู้อื่นอย่างสร้างสรรค์	4.06	18
	ความสามารถส่วนบุคคล	3.76	18
	13.มีความเชื่อมั่นในตนเอง	4.00	18
	14.ความคิดสร้างสรรค์ในงานที่ทำ	3.94	18
	15.ความสามารถในการเรียนรู้ หรือแสวงหาความรู้ใหม่เพื่อพัฒนางาน	3.94	18
	16.การแสดงออกซึ่งวิสัยทัศน์	3.67	18
	17.ความสามารถในการแก้ปัญหา	3.61	18
	18.ความสามารถในการวิเคราะห์สังเคราะห์เรื่องงาน	3.67	18
	19.มีความเป็นผู้นำ	3.50	18
	ทักษะด้านเทคโนโลยีสารสนเทศ	3.99	18
	20. ความสามารถในการใช้เทคโนโลยีสารสนเทศ	4.11	18
	21. ความสามารถในการใช้โปรแกรมคอมพิวเตอร์	4.00	18
	22.ความสามารถในการเรียนรู้เทคโนโลยี สารสนเทศ	4.06	18
	23.ความสามารถในการจัดการปัญหาเกี่ยวกับการใช้เทคโนโลยีสารสนเทศ	3.78	18
	ทักษะด้านภาษา	3.53	18
	24.ความสามารถในการใช้ภาษาอังกฤษในการติดต่อสื่อสาร	3.44	18
	25.ความสามารถในการใช้ภาษาต่างประเทศอื่นๆ นอกจากภาษาอังกฤษในการติดต่อสื่อสาร	3.14	18
	26.ความสามารถในการใช้ภาษาไทยในการติดต่อสื่อสาร	4.00	18
	การอุทิศตนต่อองค์กร	4.28	18
	27.มีความซื่อสัตย์สุจริตในการปฏิบัติงาน	4.39	18
	28.มีความมุ่งมั่นที่จะทำงานให้สำเร็จ	4.28	18
	29.มีความรับผิดชอบต่องาน/หน่วยงาน	4.28	18
	30.ขยันอดทนอดสาหะมานะบากบั่น	4.17	18
	Total	4.06	18

14 ความพึงพอใจของนายจ้างที่มีบัณฑิต คณะพลศึกษา

ผลการสำรวจความคิดเห็นของนายจ้าง/ผู้บังคับบัญชาจากแบบสำรวจที่ส่งไป 148 ฉบับได้รับแบบสำรวจกลับคืนจำนวน 47 ฉบับ หรือคิดเป็น ร้อยละ 31.76

เมื่อพิจารณาคุณลักษณะการทำงานของบัณฑิตพบว่านายจ้าง/ผู้บังคับบัญชามีความพึงพอใจในคุณลักษณะและความสามารถในการปฏิบัติงานของบัณฑิตในภาพรวมอยู่ในระดับดี ($\bar{X} = 3.78$) หรือร้อยละ 75.60 และเมื่อพิจารณาในรายด้านพบว่าใน 6 ด้าน คือด้านการอุทิศตนต่อองค์กร มีค่าเฉลี่ยความพึงพอใจอยู่ในระดับ ดีมาก ($\bar{X} = 4.05$) หรือร้อยละ 81.00 เมื่อพิจารณารายข้อในจำนวนข้อคำถาม 30 ข้อพบว่า นายจ้าง/ผู้บังคับบัญชาส่วนใหญ่เห็นว่าคุณลักษณะและความสามารถในการปฏิบัติงานของบัณฑิตในภาพรวมที่มีความพึงพอใจ อยู่ในระดับดีมากโดยเรียงข้อที่ได้รับความพึงพอใจมากที่สุดคือ

1. มีมนุษยสัมพันธ์ที่ดี ($\bar{X} = 4.30$)
2. มีความซื่อสัตย์สุจริตในการปฏิบัติงาน ($\bar{X} = 4.26$)
3. มีความมุ่งมั่นที่จะทำงานให้งานสำเร็จ ($\bar{X} = 4.11$)

ตารางที่ 16 วิเคราะห์ค่าเฉลี่ยความพึงพอใจนายจ้างที่มีต่อบัณฑิตในแต่ละด้านคณะพลศึกษา

	คุณสมบัติของบัณฑิต	\bar{X}	N
	ความรู้ความสามารถในงาน	3.85	47
	1.ความรู้ในสาขาวิชาที่เรียน	3.94	47
	2.ความสามารถในการประยุกต์ใช้ความรู้กับงานที่รับผิดชอบ	3.83	47
	3.มีความรู้เพียงพอในการทำงาน	3.89	47
	4.ความชำนาญ/ ทักษะในการปฏิบัติงาน	3.72	47
	การทำงานร่วมกับองค์กรและผู้อื่น	3.94	47
	5.มีมนุษยสัมพันธ์ที่ดี	4.30	47
	6.มีสัมมาคารวะและอ่อนน้อมถ่อมตน	4.26	47
	7.มีจรรยาบรรณในวิชาชีพ	3.94	47
	8.มีทัศนคติที่ดีต่อหน่วยงาน	3.96	47
	9.ความสามารถในการทำงานเป็นทีม	3.94	47
	10.มีวินัยในการทำงาน	3.70	47
	11. เห็นแก่ประโยชน์ส่วนรวมขององค์กร	3.72	47
	12. ความสามารถในการสื่อสารกับผู้อื่นอย่างสร้างสรรค์	3.68	47

	คุณสมบัติของบัณฑิต	\bar{X}	N
	ความสามารถส่วนบุคคล	3.64	47
	13.มีความเชื่อมั่นในตนเอง	3.85	47
	14.ความคิดสร้างสรรค์ในงานที่ทำ	3.70	47
	15.ความสามารถในการเรียนรู้ หรือแสวงหาความรู้ใหม่เพื่อพัฒนา งาน	3.74	47
	16.การแสดงออกซึ่งวิสัยทัศน์	3.51	47
	17.ความสามารถในการแก้ปัญหา	3.53	47
	18.ความสามารถในการวิเคราะห์สังเคราะห์เรื่องงาน	3.53	47
	19.มีความเป็นผู้นำ	3.60	47
	ทักษะด้านเทคโนโลยีสารสนเทศ	3.78	47
	20. ความสามารถในการใช้เทคโนโลยีสารสนเทศ	3.81	47
	21. ความสามารถในการใช้โปรแกรมคอมพิวเตอร์	3.81	47
	22.ความสามารถในการเรียนรู้เทคโนโลยีสารสนเทศ	3.79	47
	23.ความสามารถในการจัดการปัญหาเกี่ยวกับการใช้เทคโนโลยี สารสนเทศ	3.70	47
	ทักษะด้านภาษา	3.25	47
	24.ความสามารถในการใช้ภาษาอังกฤษในการติดต่อสื่อสาร	3.04	47
	25.ความสามารถในการใช้ภาษาต่างประเทศอื่นๆ นอกจากภาษาอังกฤษในการติดต่อสื่อสาร	2.81	47
	26.ความสามารถในการใช้ภาษาไทยในการติดต่อสื่อสาร	3.89	47
	การอุทิศตนต่อองค์กร	4.05	47
	27.มีความซื่อสัตย์สุจริตในการปฏิบัติงาน	4.26	47
	28.มีความมุ่งมั่นที่จะทำงานให้สำเร็จ	4.11	47
	29.มีความรับผิดชอบต่องาน/หน่วยงาน	4.02	47
	30.ขยันอดทนอดสาหะมานะบากบั่น	3.83	47
	Total	3.78	47

15 ความพึงพอใจของนายจ้างที่มีบัณฑิต วิทยาลัยนานาชาติเพื่อศึกษาความยั่งยืน

ผลการสำรวจความคิดเห็นของนายจ้าง/ผู้บังคับบัญชาจากแบบสำรวจที่ส่งไป 36 ฉบับได้รับแบบสำรวจกลับคืนจำนวน 6 ฉบับ หรือคิดเป็น ร้อยละ 16.67

เมื่อพิจารณาคูณลักษณะการทำงานของบัณฑิตพบว่านายจ้าง/ผู้บังคับบัญชามีความพึงพอใจในคุณลักษณะและความสามารถในการปฏิบัติงานของบัณฑิตในภาพรวมอยู่ในระดับดี ($\bar{X} = 3.86$) หรือร้อยละ 77.18 และเมื่อพิจารณาในรายด้านพบว่าใน 6 ด้าน ก็คือการอุทิศตนต่อองค์กรมีค่าเฉลี่ยความพึงพอใจอยู่ในระดับดีมาก ($\bar{X} = 4.38$) หรือร้อยละ 87.60 เมื่อพิจารณารายข้อในจำนวนข้อคำถาม 30 ข้อพบว่านายจ้าง/ผู้บังคับบัญชาส่วนใหญ่เห็นว่าคุณลักษณะและความสามารถในการปฏิบัติงานของบัณฑิตในภาพรวมที่มีความพึงพอใจอยู่ในระดับดีมาก โดยเรียงข้อที่ได้รับความพึงพอใจมากที่สุด 4 ข้อคือ

1. มีมนุษยสัมพันธ์ที่ดี ($\bar{X} = 4.50$)
2. มีสัมมาคารวะและอ่อนน้อมถ่อมตน ($\bar{X} = 4.50$)
3. มีความสามารถในการทำงานเป็นทีม ($\bar{X} = 4.50$)
4. มีความรับผิดชอบต่องาน/หน่วยงาน ($\bar{X} = 4.50$)

ตารางที่ 17 วิเคราะห์ค่าเฉลี่ยความพึงพอใจนายจ้างที่มีต่อบัณฑิตในแต่ละด้านวิทยาลัยนานาชาติ

	คุณสมบัติของบัณฑิต	\bar{X}	N
	ความรู้ความสามารถในงาน	3.54	6
	1.ความรู้ในสาขาวิชาที่เรียน	3.50	6
	2.ความสามารถในการประยุกต์ใช้ความรู้กับงานที่รับผิดชอบ	3.67	6
	3.มีความรู้เพียงพอในการทำงาน	3.67	6
	4.ความชำนาญ/ ทักษะในการปฏิบัติงาน	3.33	6
	การทำงานร่วมกับองค์กรและผู้อื่น	4.13	6
	5.มีมนุษยสัมพันธ์ที่ดี	4.50	6
	6.มีสัมมาคารวะและอ่อนน้อมถ่อมตน	4.50	6
	7.มีจรรยาบรรณในวิชาชีพ	3.67	6
	8.มีทัศนคติที่ดีต่อหน่วยงาน	4.00	6
	9. ความสามารถในการทำงานเป็นทีม	4.50	12
	10.มีวินัยในการทำงาน	4.00	12

	คุณสมบัติของบัณฑิต	\bar{X}	N
	11. เห็นแก่ประโยชน์ส่วนรวมขององค์กร	3.67	12
	12. ความสามารถในการสื่อสารกับผู้อื่นอย่างสร้างสรรค์	4.17	12
	ความสามารถส่วนบุคคล	3.45	12
	13. มีความเชื่อมั่นในตนเอง	4.00	12
	14. ความคิดสร้างสรรค์ในงานที่ทำ	3.67	12
	15. ความสามารถในการเรียนรู้ หรือแสวงหาความรู้ใหม่เพื่อพัฒนางาน	3.33	12
	16. การแสดงออกซึ่งวิสัยทัศน์	3.50	12
	17. ความสามารถในการแก้ปัญหา	3.33	12
	18. ความสามารถในการวิเคราะห์สังเคราะห์เรื่องงาน	3.33	12
	19. ความเป็นผู้นำ	3.00	12
	ทักษะด้านเทคโนโลยีสารสนเทศ	4.20	12
	20. ความสามารถในการใช้เทคโนโลยีสารสนเทศ	4.00	12
	21. ความสามารถในการใช้โปรแกรมคอมพิวเตอร์	4.17	12
	22. ความสามารถในการเรียนรู้เทคโนโลยีสารสนเทศ	4.17	12
	23. ความสามารถในการจัดการปัญหาเกี่ยวกับการใช้เทคโนโลยีสารสนเทศ	3.80	12
	ทักษะด้านภาษา	3.60	12
	24. ความสามารถในการใช้ภาษาอังกฤษในการติดต่อสื่อสาร	4.17	12
	25. ความสามารถในการใช้ภาษาต่างประเทศอื่นๆ นอกจากภาษาอังกฤษในการติดต่อสื่อสาร	2.80	12
	26. ความสามารถในการใช้ภาษาไทยในการติดต่อสื่อสาร	3.83	12
	การอุทิศตนต่อองค์กร	4.38	12
	27. มีความซื่อสัตย์สุจริตในการปฏิบัติงาน	4.33	12
	28. มีความมุ่งมั่นที่จะทำงานให้สำเร็จ	4.33	12
	29. มีความรับผิดชอบต่องาน/หน่วยงาน	4.50	12
	30. ขยันอดทนอดสาหะมานะบากบั่น	4.33	12
	Total	3.86	12

ภาคผนวก

ที่ ศธ 0519.1.07/



มหาวิทยาลัยศรีนครินทรวิโรฒ
114 สุขุมวิท 23 เขตวัฒนา
กรุงเทพ 10110

มกราคม 2553

เรื่อง ขอบความอนุเคราะห์ตอบแบบสำรวจ

เรียน ผู้รับผิดชอบองค์กร / หัวหน้าหน่วยงาน

สิ่งที่ส่งมาด้วย แบบสำรวจ “ ความพึงพอใจของผู้บังคับบัญชาที่มีต่อการปฏิบัติงานของบัณฑิต
มหาวิทยาลัยศรีนครินทรวิโรฒ ” จำนวน 1 ชุด

ด้วยมหาวิทยาลัยศรีนครินทรวิโรฒ กำลังปรับปรุงหลักสูตรเพื่อให้มีความทันสมัยตามความต้องการของสังคม เศรษฐกิจและหน่วยงาน/องค์กรต่าง ๆ ภายในประเทศ ในการนี้มหาวิทยาลัยจึงมีความจำเป็นต้องขอข้อมูลเกี่ยวกับบัณฑิตของมหาวิทยาลัยศรีนครินทรวิโรฒที่ทำงานในหน่วยงานท่าน (ชื่อบัณฑิตปรากฏอยู่ในแบบสำรวจหน้า 2) เพื่อนำไปพิจารณาปรับปรุงหลักสูตรกระบวนการจัดการเรียนการสอนและการฝึกอบรมให้สอดคล้องกับความต้องการของผู้ใช้บัณฑิตในรุ่นต่อไป

จึงเรียนมาเพื่อโปรดอนุเคราะห์ตอบแบบสำรวจ (โดยข้อมูลที่ได้รับจากท่าน มหาวิทยาลัยจะเก็บไว้เป็นความลับและทำการวิเคราะห์วิจัยในภาพรวมของแต่ละสาขาวิชา) และกรุณาส่งกลับมายังมหาวิทยาลัยภายในเดือนมกราคม 2553 โดยใช้ซองจดหมายและแสตมป์ที่ได้แนบมาด้วยแล้ว หากท่านมีข้อสงสัยประการใดสามารถติดต่อคุณดวงดาว พันธิตพงษ์ โทร 02 6495000 ต่อ 5696 หรือ คุณนิศยา อินทร์พญา โทร 02 2584114 กองแผนงาน มหาวิทยาลัยศรีนครินทรวิโรฒ หวังเป็นอย่างยิ่งในความกรุณาของท่านและขอขอบคุณล่วงหน้าไว้ ณ โอกาสนี้ด้วย

ขอแสดงความนับถือ

(ผู้ช่วยศาสตราจารย์ นายแพทย์เฉลิมชัย บุญยะลีพรรณ)
รองอธิการบดีฝ่ายวางแผนและพัฒนา ปฏิบัติราชการแทน
อธิการบดีมหาวิทยาลัยศรีนครินทรวิโรฒ

กองแผนงาน สำนักงานอธิการบดี
โทร/โทรสาร 0 2258 4114

แบบสำรวจ
ความพึงพอใจของผู้บังคับบัญชาที่มีต่อการปฏิบัติงานของบัณฑิต
มหาวิทยาลัยศรีนครินทรวิโรฒ

คำชี้แจง

การสำรวจครั้งนี้มีวัตถุประสงค์เพื่อทราบความคิดเห็นของท่านผู้บังคับบัญชาว่ามีความพึงพอใจต่อการปฏิบัติงานของบัณฑิตมหาวิทยาลัยศรีนครินทรวิโรฒเพียงใด ซึ่งมหาวิทยาลัยจะนำผลไปใช้ในการปรับปรุงคุณภาพบัณฑิตให้ตรงตามความต้องการ และเพื่อใช้ในการประกันคุณภาพการศึกษาต่อไป

หมายเหตุ หากบัณฑิตผู้มีชื่ออยู่ในหน้าที่ 2 ได้ลาออกจางานไปแล้ว กรุณาให้ข้อมูลย้อนหลังในช่วงที่บัณฑิตยังทำงานอยู่

~~~~~ ~~~~~ ~~~~~ ~~~~~ ~~~~~

แบบสำรวจแบ่งออกเป็น 3 ตอน ดังนี้

- ตอนที่ 1 สถานภาพของผู้กรอกแบบสำรวจ  
 ตอนที่ 2 ความคิดเห็นเกี่ยวกับคุณสมบัติของบัณฑิต  
 ตอนที่ 3 ข้อเสนอแนะ

ตอนที่ 1 สถานภาพของผู้กรอกแบบสำรวจ

โปรดทำเครื่องหมาย 4 ลงในช่อง  ตามความเป็นจริงของท่าน

1. ตำแหน่งงานของท่าน.....
2. ลักษณะธุรกิจ/งานขององค์กรท่าน
 

|                                                 |                                      |                                |
|-------------------------------------------------|--------------------------------------|--------------------------------|
| <input type="checkbox"/> ราชการ                 | <input type="checkbox"/> รัฐวิสาหกิจ | <input type="checkbox"/> เอกชน |
| <input type="checkbox"/> อื่น ๆ (โปรดระบุ)..... |                                      |                                |
3. ประเภทกิจการ
 

|                                                      |                                            |                                                   |
|------------------------------------------------------|--------------------------------------------|---------------------------------------------------|
| <input type="checkbox"/> การศึกษา                    | <input type="checkbox"/> การเงินการธนาคาร  | <input type="checkbox"/> การประกันภัย/ประกันชีวิต |
| <input type="checkbox"/> การเกษตร                    | <input type="checkbox"/> การนำเข้าส่งออก   | <input type="checkbox"/> การสาธารณสุข             |
| <input type="checkbox"/> การบริการ                   | <input type="checkbox"/> การท่องเที่ยว     | <input type="checkbox"/> การสื่อสารมวลชน          |
| <input type="checkbox"/> การก่อสร้าง/อสังหาริมทรัพย์ | <input type="checkbox"/> เทคโนโลยีสารสนเทศ | <input type="checkbox"/> การสื่อสารและโทรคมนาคม   |
| <input type="checkbox"/> โรงงานอุตสาหกรรม            | <input type="checkbox"/> ค้าส่ง - ค้าปลีก  | <input type="checkbox"/> กฎหมายและที่ปรึกษา       |
4. สถานภาพของผู้ตอบ
 

|                                 |                                  |
|---------------------------------|----------------------------------|
| <input type="checkbox"/> เพศชาย | <input type="checkbox"/> เพศหญิง |
|---------------------------------|----------------------------------|
5. ท่านอายุ
 

|                                   |                                      |                                   |
|-----------------------------------|--------------------------------------|-----------------------------------|
| <input type="checkbox"/> 26-30 ปี | <input type="checkbox"/> 31-35 ปี    | <input type="checkbox"/> 36-40 ปี |
| <input type="checkbox"/> 41-45 ปี | <input type="checkbox"/> 46 ปีขึ้นไป |                                   |
6. วุฒิกการศึกษา
 

|                                    |                                   |
|------------------------------------|-----------------------------------|
| <input type="checkbox"/> ปริญญาตรี | <input type="checkbox"/> ปริญญาโท |
|------------------------------------|-----------------------------------|

- ประสิทธิภาพ  อื่น ๆ (โปรดระบุ).....
7. สิ่งสำคัญที่ใช้ในการพิจารณาบุคคลเข้าทำงานในหน่วยงาน (ตอบได้มากกว่า 1 ข้อ)
- ระดับการศึกษา  สาขาวิชาที่สำเร็จ
- สถาบันการศึกษา  นวัตกรรม
- ความรู้ความสามารถพิเศษ  อื่น ๆ ระบุ.....

### ตอนที่ 2 ความคิดเห็นเกี่ยวกับคุณสมบัติของบัณฑิต

ขอความร่วมมือจากท่านตอบแบบสำรวจเกี่ยวกับลักษณะการทำงานของ

.....

#### คำแนะนำในการตอบ

แบบสำรวจนี้มุ่งสอบถามความคิดเห็นของท่านผู้บังคับบัญชา/ หัวหน้างาน / ผู้จัดการ เกี่ยวกับลักษณะการทำงานของบัณฑิตมหาวิทยาลัยศรีนครินทรวิโรฒ แบบสำรวจมีข้อทั้งหมดจำนวน 30 ข้อย่อย

**วัตถุประสงค์** เพื่อประเมินผลการปฏิบัติงานของบัณฑิตในภาพรวม โดยแบ่งผลการประเมินเป็น 5 ระดับคือ ดีมาก ดี พอใช้ มีบางส่วนต้องแก้ไข และ ไม่น่าพอใจ แต่ละระดับมีคะแนนเป็น 5 4 3 2 และ 1 ตามลำดับ คำชี้แจง โปรดทราบดีว่า  ลงในช่อง “บัณฑิตศรีนครินทรวิโรฒที่ทำงานในหน่วยงานของท่าน” เพียงช่องเดียว

| คุณสมบัติของบัณฑิต                                        | บัณฑิตศรีนครินทรวิโรฒที่ทำงานในหน่วยงานของท่าน |         |            |                                  |                     |
|-----------------------------------------------------------|------------------------------------------------|---------|------------|----------------------------------|---------------------|
|                                                           | ดีมาก<br>5                                     | ดี<br>4 | พอใช้<br>3 | มี<br>บางส่วน<br>ต้อง<br>แก้ไข 2 | ไม่น่า<br>พอใจ<br>1 |
| <b>ความรู้ความสามารถในงาน</b>                             |                                                |         |            |                                  |                     |
| 1.ความรู้ในสาขาวิชาที่เรียน                               |                                                |         |            |                                  |                     |
| 2.ความสามารถในการประยุกต์ใช้ความรู้กับงาน<br>ที่รับผิดชอบ |                                                |         |            |                                  |                     |
| 3.มีความรู้เพียงพอในการทำงาน                              |                                                |         |            |                                  |                     |
| 4.ความชำนาญ/ ทักษะในการปฏิบัติงาน                         |                                                |         |            |                                  |                     |
| <b>การทำงานร่วมกับองค์กรและผู้อื่น</b>                    |                                                |         |            |                                  |                     |
| 5.มีมนุษยสัมพันธ์ที่ดี                                    |                                                |         |            |                                  |                     |
| 6.มีสัมมาคารวะและอ่อนน้อมถ่อมตน                           |                                                |         |            |                                  |                     |
| 7.มีจรรยาบรรณในวิชาชีพ                                    |                                                |         |            |                                  |                     |
| 8.มีทัศนคติที่ดีต่อหน่วยงาน                               |                                                |         |            |                                  |                     |
| 9.ความสามารถในการทำงานเป็นทีม                             |                                                |         |            |                                  |                     |
| 10.มีวินัยในการทำงาน                                      |                                                |         |            |                                  |                     |
| 11. เห็นแก่ประโยชน์ส่วนรวมขององค์กร                       |                                                |         |            |                                  |                     |
| 12. ความสามารถในการสื่อสารกับผู้อื่นอย่างสร้างสรรค์       |                                                |         |            |                                  |                     |

| คุณสมบัติของบัณฑิต                                                             | บัณฑิตศรีนครินทรวิโรฒที่ทำงานในหน่วยงานของท่าน |         |            |                                  |                     |
|--------------------------------------------------------------------------------|------------------------------------------------|---------|------------|----------------------------------|---------------------|
|                                                                                | ดีมาก<br>5                                     | ดี<br>4 | พอใช้<br>3 | มี<br>บางส่วน<br>ต้อง<br>แก้ไข 2 | ไม่น่า<br>พอใจ<br>1 |
| <b>ความสามารถส่วนบุคคล</b>                                                     |                                                |         |            |                                  |                     |
| 13.มีความเชื่อมั่นในตนเอง                                                      |                                                |         |            |                                  |                     |
| 14.ความคิดสร้างสรรค์ในงานที่ทำ                                                 |                                                |         |            |                                  |                     |
| 15.ความสามารถในการเรียนรู้ หรือแสวงหา<br>ความรู้ใหม่เพื่อพัฒนางาน              |                                                |         |            |                                  |                     |
| 16.การแสดงออกซึ่งวิสัยทัศน์                                                    |                                                |         |            |                                  |                     |
| 17.ความสามารถในการแก้ปัญหา                                                     |                                                |         |            |                                  |                     |
| 18.ความสามารถในการวิเคราะห์สังเคราะห์เรื่องงาน                                 |                                                |         |            |                                  |                     |
| 19.มีความเป็นผู้นำ                                                             |                                                |         |            |                                  |                     |
| <b>ทักษะด้านเทคโนโลยีสารสนเทศ</b>                                              |                                                |         |            |                                  |                     |
| 20. ความสามารถในการใช้เทคโนโลยีสารสนเทศ                                        |                                                |         |            |                                  |                     |
| 21. ความสามารถในการใช้โปรแกรมคอมพิวเตอร์                                       |                                                |         |            |                                  |                     |
| 22.ความสามารถในการเรียนรู้เทคโนโลยีสารสนเทศ                                    |                                                |         |            |                                  |                     |
| 23.ความสามารถในการจัดการปัญหาเกี่ยวกับการใช้<br>เทคโนโลยีสารสนเทศ              |                                                |         |            |                                  |                     |
| <b>ทักษะด้านภาษา</b>                                                           |                                                |         |            |                                  |                     |
| 24.ความสามารถในการใช้ภาษาอังกฤษ<br>ในการติดต่อสื่อสาร                          |                                                |         |            |                                  |                     |
| 25.ความสามารถในการใช้ภาษาต่างประเทศอื่นๆ<br>นอกจากภาษาอังกฤษในการติดต่อสื่อสาร |                                                |         |            |                                  |                     |
| 26.ความสามารถในการใช้ภาษาไทย<br>ในการติดต่อสื่อสาร                             |                                                |         |            |                                  |                     |
| <b>การอุทิศตนต่อองค์กร</b>                                                     |                                                |         |            |                                  |                     |
| 27.มีความซื่อสัตย์สุจริตในการปฏิบัติงาน                                        |                                                |         |            |                                  |                     |
| 28.มีความมุ่งมั่นที่จะทำงานให้สำเร็จ                                           |                                                |         |            |                                  |                     |
| 29.มีความรับผิดชอบต่องาน/หน่วยงาน                                              |                                                |         |            |                                  |                     |
| 30.ขยันอดทนอดุสาหะมานะบากบั่น                                                  |                                                |         |            |                                  |                     |

### ตอนที่ 3 ข้อเสนอแนะ

ความคิดเห็น/ข้อเสนอแนะเพื่อให้มหาวิทยาลัยปรับปรุงกระบวนการเรียนการสอน

|       |
|-------|
| ..... |
| ..... |
| ..... |
| ..... |
| ..... |
| ..... |
| ..... |
| ..... |
| ..... |
| ..... |
| ..... |
| ..... |

ขอขอบคุณในความร่วมมือนของท่านเป็นอย่างสูงมา ณ โอกาสนี้

มหาวิทยาลัยศรีนครินทรวิโรฒ