



คู่มือการให้บริการออกแบบ



กุมภาพันธ์ 2567

ส่วนแผนและยุทธศาสตร์
สำนักงานอธิการบดี
มหาวิทยาลัยศรีนครินทรวิโรฒ

คู่มือการให้บริการออกแบบ

จัดทำโดย

งานวางแผนพัฒนาด้านกายภาพ

ส่วนแผนและยุทธศาสตร์

คู่มือการให้บริการออกแบบ

วัตถุประสงค์

เพื่อให้ผู้ที่เกี่ยวข้องหรือหน่วยงานผู้รับบริการออกแบบภายในมหาวิทยาลัยศรีนครินทรวิโรฒมีแนวทางในการดำเนินการออกแบบและจัดทำแบบรูปารายการงานก่อสร้าง รวมทั้งได้ทราบถึงขั้นตอนระยะเวลาดำเนินการ รวมถึงข้อกำหนดต่างๆ

คำจำกัดความ

การออกแบบ หมายถึง การกำหนดโครงการ วางแผนวางโครงการ ด้านสถาปัตยกรรม ด้านวิศวกรรม โครงสร้าง ระบบวิศวกรรมประกอบอาคาร งานครุภัณฑ์ รวมถึงการจัดทำรายละเอียด แบบรูปารายการทั้งหมด

ขอบเขต

ครอบคลุมถึงการออกแบบก่อสร้างอาคาร หรือรายการสิ่งก่อสร้างอื่นๆ ภายในมหาวิทยาลัยศรีนครินทรวิโรฒ เช่น สนาม ร้ว ถนน ฯลฯ รวมถึงการซ่อมแซม ปรับปรุงอาคาร หรือรายการสิ่งก่อสร้างอื่นๆ ภายในมหาวิทยาลัยศรีนครินทรวิโรฒ

ขั้นตอนการให้บริการ

- ① หน่วยงานสรุปความต้องการเบื้องต้นด้านพื้นที่และประโยชน์ใช้สอย โดยกรอกแบบฟอร์มแสดงความประสงค์ (ภาคผนวก 1.) ส่งถึงส่วนแผนและยุทธศาสตร์
- ② ส่วนแผนและยุทธศาสตร์ติดต่อกลับเพื่อนัดวันประชุม (ระยะเวลา 3 วันทำการ)
- ③ ประชุมร่วมกับหน่วยงานเพื่อกำหนดโครงการ (Architectural Programming) เป็นการให้คำปรึกษาและขอข้อมูลสำหรับการวิเคราะห์ข้อมูลพื้นฐาน เพื่อใช้เป็นการวางแผนกำหนดแนวทางการออกแบบ ได้แก่ ความต้องการใช้สอย (Function) ศักยภาพของที่ตั้งอาคาร หรือ บริบท (Context) งบประมาณเบื้องต้น (Budgets) ทำการสรุปความต้องการขั้นต้นและปรับความเข้าใจต่างๆ ให้ตรงกัน รวมถึงการสำรวจพื้นที่ ตรวจสอบข้อกำหนดและความเป็นไปได้ของโครงการ
- ④ ส่วนแผนและยุทธศาสตร์ทำหนังสือตอบกลับหน่วยงาน (ระยะเวลา 3-5 วันทำการ)
- ⑤ หน่วยงานสรุปแนวทางการดำเนินการและเลือกวิธีดำเนินการออกแบบ

5.1 หน่วยงานดำเนินการจ้างออกแบบเพื่อจัดทำแบบก่อสร้าง (อัตราค่าจ้างออกแบบเป็นไปตามกฎกระทรวงกำหนด) โดยจัดจ้างออกแบบตามขั้นตอนทางพัสดุ

5.1.1 วงเงินงบประมาณไม่เกิน 7,000,000 บาท ระยะเวลาดำเนินการออกแบบประมาณ 60 วัน

5.1.2 วงเงินงบประมาณเกิน 7,000,000 บาท ระยะเวลาดำเนินการออกแบบประมาณ 60-180 วัน

หมายเหตุ หน่วยงานดำเนินการตามขั้นตอนทางพัสดุ โดยส่วนแผนและยุทธศาสตร์ส่งบุคลากร เข้าร่วมเป็นคณะกรรมการดำเนินการจ้างออกแบบ

5.2 ส่วนแผนและยุทธศาสตร์ดำเนินการออกแบบและจัดทำแบบก่อสร้าง (Construction Drawing)

5.2.1 ออกแบบโครงการที่วงเงินงบประมาณไม่เกิน 7,000,000 บาท ระยะเวลาดำเนินการ ออกแบบประมาณ 40 วันทำการ

5.2.2 ออกแบบโครงการที่วงเงินงบประมาณ 7,000,000 - 15,000,000 บาท ระยะเวลา ดำเนินการออกแบบประมาณ 60 วันทำการ

หมายเหตุ ส่วนแผนและยุทธศาสตร์จะดำเนินการได้เมื่อได้อัตราวิศวกรไฟฟ้าแล้ว

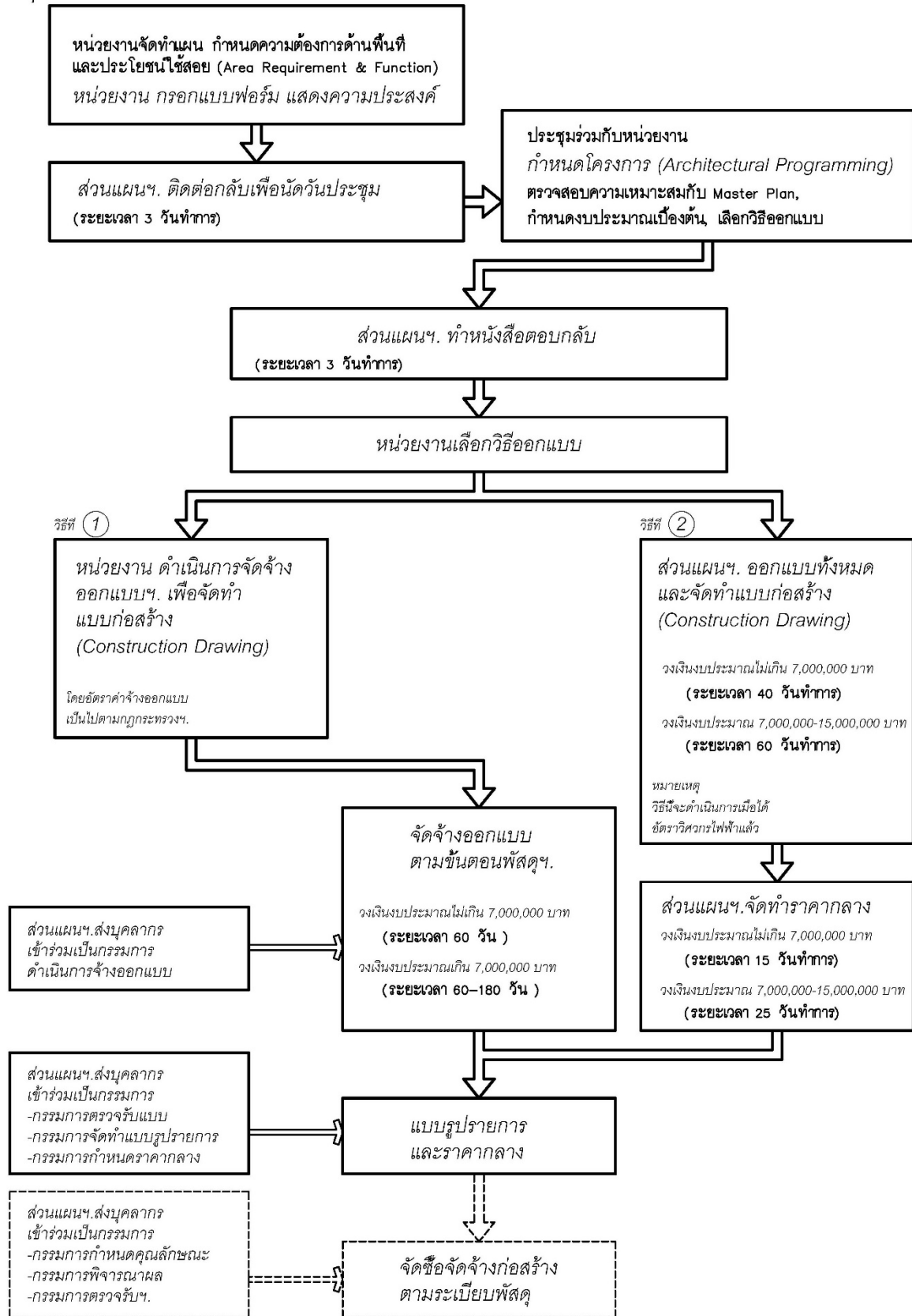
5.2.3 ส่วนแผนและยุทธศาสตร์จัดทำราคาค่าก่อสร้าง วงเงินงบประมาณไม่เกิน 7,000,000 บาท ระยะเวลาประมาณ 15 วันทำการ และวงเงินงบประมาณ 7,000,000 - 15,000,000 บาท ระยะเวลาประมาณ 25 วันทำการ

⑥ เสนอแบบรูปรายการและราคาค่าก่อสร้าง เพื่อให้หน่วยงานเจ้าของโครงการดำเนินการทางพัสดุ ตามขั้นตอนการจ้างก่อสร้างต่อไป

หมายเหตุ หน่วยงานดำเนินการ โดยส่วนแผนและยุทธศาสตร์ส่งบุคลากรเข้าร่วมเป็นคณะกรรมการ ชุดต่างๆ ตามระเบียบพัสดุ

ผังปฏิบัติงาน (Work Flow)

สรุปกระบวนการออกแบบโครงการ



ระยะเวลาแต่ละขั้นตอน

ลำดับ ขั้นตอน	ขั้นตอน	ดำเนินการ โดย	ระยะเวลา (วัน)	หมายเหตุ
①	สรุปความต้องการเบื้องต้นและ กรอกแบบฟอร์มแสดงความ ประสงค์ในการออกแบบ	หน่วยงาน		การดำเนินการ ภายในหน่วยงาน
②	ส่วนแผนและยุทธศาสตร์ติดต่อ กลับหน่วยงานเพื่อนัดหมาย วันประชุมและดูสถานที่	ส่วนแผนและยุทธศาสตร์	3 วันทำการ	
③	กำหนดโครงการ สำรวจพื้นที่ ตรวจสอบข้อจำกัดและความ เป็นไปได้ของโครงการ	ส่วนแผนและยุทธศาสตร์ ร่วมกับหน่วยงาน	10-15 วันทำการ	แล้วแต่ความ ซับซ้อนของ โครงการ
④	ส่วนแผนและยุทธศาสตร์ ทำหนังสือตอบกลับหน่วยงาน	ส่วนแผนและยุทธศาสตร์	3-5 วันทำการ	
⑤	สรุปแนวทางการดำเนินการและ เลือกวิธีดำเนินการออกแบบ	หน่วยงาน		การดำเนินการ ภายในหน่วยงาน
(5.1)	ดำเนินการจ้างออกแบบเพื่อจัดทำ แบบก่อสร้างและราคาค่าก่อสร้าง	หน่วยงาน	60-180 วัน	แล้วแต่ความ ซับซ้อนและมูลค่า โครงการ
(5.2)	ส่วนแผนและยุทธศาสตร์ ดำเนินการออกแบบและจัดทำ ราคาค่าก่อสร้าง	ส่วนแผนและยุทธศาสตร์	55-85 วันทำการ	แล้วแต่ความ ซับซ้อนและมูลค่า โครงการ
⑥	เสนอแบบรูปรายการและราคาค่า ก่อสร้างเพื่อดำเนินการจ้าง ก่อสร้างต่อไป	หน่วยงาน		การดำเนินการ ภายในหน่วยงาน

ช่องทางการให้บริการ

1. เว็บไซต์หน่วยงาน

<http://planning.op.swu.ac.th/contact>

http://planning.op.swu.ac.th/physical_plan

2. หน่วยงานที่รับผิดชอบ

งานวางแผนพัฒนาด้านกายภาพ ส่วนแผนและยุทธศาสตร์ อาคารสำนักงานอธิการบดี (ตึก 9 ชั้น 6)

เบอร์โทรศัพท์ 11491, 11492, 11493

ค่าธรรมเนียม

-ไม่มี

กฎหมายที่เกี่ยวข้อง

1. พระราชบัญญัติที่เกี่ยวข้องกับงานอาคาร

- พระราชบัญญัติควบคุมอาคาร พ.ศ. 2522 แก้ไขโดย (ฉบับที่ 2) พ.ศ. 2535, (ฉบับที่ 3) พ.ศ. 2543, (ฉบับที่ 4) พ.ศ. 2550, (ฉบับที่ 5) พ.ศ. 2558 และพระราชบัญญัติแก้ไขเพิ่มเติมบทบัญญัติแห่งกฎหมายที่เกี่ยวกับความรับผิดชอบในทางอาญาของผู้แทนนิติบุคคล พ.ศ. 2560
- พระราชบัญญัติควบคุมอาคาร พ.ศ. 2522
- พระราชบัญญัติควบคุมอาคาร (ฉบับที่ 2) พ.ศ. 2535
- พระราชบัญญัติควบคุมอาคาร (ฉบับที่ 3) พ.ศ. 2543
- พระราชบัญญัติควบคุมอาคาร (ฉบับที่ 4) พ.ศ. 2550
- พระราชบัญญัติควบคุมอาคาร (ฉบับที่ 5) พ.ศ. 2558

2. กฎกระทรวงที่เกี่ยวข้องกับการออกแบบอาคาร และประกาศกระทรวงมหาดไทยที่ออกตามมาตรา 8 วรรคสอง

- กฎกระทรวง ฉบับที่ 55 (พ.ศ. 2543) แก้ไขโดย กฎกระทรวง ฉบับที่ 58 (พ.ศ.2546), ฉบับที่ 61 (พ.ศ. 2550), ฉบับที่ 66 (พ.ศ. 2559) และ ฉบับที่ 68 (พ.ศ. 2563) – ลักษณะอาคาร ส่วนต่างๆ ของอาคาร ที่ว่างภายนอก แนวอาคารและระยะต่างๆ ของอาคาร
- กฎกระทรวง ฉบับที่ 55 (พ.ศ. 2543)
- กฎกระทรวง ฉบับที่ 58 (พ.ศ. 2546) แก้ไข กฎกระทรวง ฉบับที่ 55 (พ.ศ. 2543)
- กฎกระทรวง ฉบับที่ 61 (พ.ศ. 2550) แก้ไข กฎกระทรวง ฉบับที่ 55 (พ.ศ. 2543)
- กฎกระทรวง ฉบับที่ 66 (พ.ศ. 2559) แก้ไข กฎกระทรวง ฉบับที่ 55 (พ.ศ. 2543)
- กฎกระทรวง ฉบับที่ 68 (พ.ศ. 2563) แก้ไข กฎกระทรวง ฉบับที่ 55 (พ.ศ. 2543)

- กฎกระทรวง ฉบับที่ 39 (พ.ศ. 2537) แก้ไขโดย กฎกระทรวง ฉบับที่ 63 (พ.ศ. 2551) – ระบบป้องกันอัคคีภัย, ห้องน้ำและห้องส้วม, ระบบการจัดแสงสว่างและระบายอากาศ, ระบบจ่ายพลังงานไฟฟ้าสำรองกรณีฉุกเฉิน
- กฎกระทรวง ฉบับที่ 39 (พ.ศ. 2537)
- กฎกระทรวง ฉบับที่ 63 (พ.ศ. 2551) แก้ไข กฎกระทรวง ฉบับที่ 39 (พ.ศ. 2537)

- กฎกระทรวง ฉบับที่ 33 (พ.ศ. 2535) แก้ไขโดย กฎกระทรวง ฉบับที่ 42 (พ.ศ. 2537), ฉบับที่ 50 (พ.ศ. 2540) และ ฉบับที่ 64 (พ.ศ. 2564) – อาคารสูง อาคารขนาดใหญ่พิเศษ
- กฎกระทรวง ฉบับที่ 33 (พ.ศ. 2535)
- กฎกระทรวง ฉบับที่ 42 (พ.ศ. 2537) แก้ไข กฎกระทรวง ฉบับที่ 33 (พ.ศ. 2535)

-กฎกระทรวง ฉบับที่ 50 (พ.ศ. 2540) แก้ไข กฎกระทรวง ฉบับที่ 33 (พ.ศ. 2535)

-กฎกระทรวง ฉบับที่ 69 (พ.ศ. 2564) แก้ไข กฎกระทรวง ฉบับที่ 33 (พ.ศ. 2535)

-ประกาศคณะกรรมการการแพทย์ฉุกเฉิน เรื่อง มาตรฐานการปฏิบัติการฉุกเฉินในการช่วยชีวิตขั้นพื้นฐาน
นอกสถานพยาบาล พ.ศ. 2564 การติดตั้งเครื่องฟื้นคืนคลื่นหัวใจด้วยไฟฟ้าแบบอัตโนมัติ (AED) ตามข้อ 29/2

-กฎกระทรวง ฉบับที่ 7 (พ.ศ. 2517) แก้ไขโดย กฎกระทรวง ฉบับที่ 41(พ.ศ. 2537) และ ฉบับที่ 64 (พ.ศ.
2555) – ประเภทของอาคารที่ต้องมีที่จอดรถ จำนวนที่จอดรถ

กฎกระทรวง ฉบับที่ 7 (พ.ศ. 2517)

-กฎกระทรวง ฉบับที่ 64 (พ.ศ. 2555) แก้ไข กฎกระทรวง ฉบับที่ 7 (พ.ศ. 2517)

-กฎกระทรวง ฉบับที่ 41 (พ.ศ. 2537) – ที่จอดรถ, อาคารจอดรถ, ระบบยกรถขึ้นลงด้วยลิฟต์, ระบบ
เคลื่อนย้ายรถด้วยเครื่องจักรกล

-กฎกระทรวง กำหนดสิ่งอำนวยความสะดวกในอาคาร สำหรับผู้พิการหรือทุพพลภาพ และคนชรา พ.ศ. 2548
แก้ไขโดย กฎกระทรวงกำหนดสิ่งอำนวยความสะดวกในอาคารฯ (ฉบับที่ 2) พ.ศ. 2564

-กฎกระทรวงกำหนดสิ่งอำนวยความสะดวกในอาคาร สำหรับผู้พิการหรือทุพพลภาพ และคนชรา พ.ศ. 2548

-กฎกระทรวงกำหนดสิ่งอำนวยความสะดวกในอาคาร สำหรับผู้พิการหรือทุพพลภาพ และคนชรา (ฉบับที่ 2)
พ.ศ. 2564 แก้ไข กฎกระทรวง กำหนดสิ่งอำนวยความสะดวกในอาคารฯ พ.ศ. 2548

-กฎกระทรวงว่าด้วยการอนุญาตให้ใช้อาคารเพื่อประกอบกิจการโรงแรมหรสพ ประเภทและระบบความปลอดภัย
ของโรงแรมหรสพ และอัตราค่าธรรมเนียมสำหรับการอนุญาตให้ใช้อาคารเพื่อประกอบกิจการโรงแรมหรสพ พ.ศ.
2550

-กฎกระทรวง กำหนดประเภทและระบบความปลอดภัยของอาคารที่ใช้เพื่อประกอบกิจการเป็นสถานบริการ
พ.ศ. 2555

-กฎกระทรวง กำหนดวัสดุที่ใช้ในการก่อสร้างอาคารประเภทควบคุมการใช้ พ.ศ. 2566 ใช้บังคับตั้งแต่ 27
ก.พ. 2567

-กฎกระทรวง กำหนดฐานรากของอาคารและพื้นดินที่รองรับอาคาร พ.ศ. 2566 ใช้บังคับตั้งแต่ 27 ก.พ.
2567

-กฎกระทรวง กำหนดการออกแบบโครงสร้างอาคารและลักษณะและคุณสมบัติของวัสดุที่ใช้ในงานโครงสร้าง
อาคาร พ.ศ. 2566 ใช้บังคับตั้งแต่ 4 มี.ค. 2567 (ยกเลิก กฎกระทรวง ฉบับที่ 6 (พ.ศ. 2527) และที่แก้ไข
เพิ่มเติม)

-กฎกระทรวง ฉบับที่ 6 (พ.ศ. 2527) แก้ไขโดย กฎกระทรวง ฉบับที่ 48 (พ.ศ. 2540) และ ฉบับที่ 60 (พ.ศ. 2549) – การออกแบบโครงสร้าง ** ใช้บังคับถึง 3 มี.ค. 2567 **

-กฎกระทรวง ฉบับที่ 6 (พ.ศ. 2527)

-กฎกระทรวง ฉบับที่ 48 (พ.ศ. 2540) แก้ไข กฎกระทรวง ฉบับที่ 6 (พ.ศ. 2527)

-กฎกระทรวง ฉบับที่ 60 (พ.ศ. 2549) แก้ไข กฎกระทรวง ฉบับที่ 6 (พ.ศ. 2527)

-กฎกระทรวงกำหนดการรับน้ำหนัก ความต้านทาน ความคงทนของอาคารและพื้นดินที่รองรับอาคารในการต้านทานแรงสั่นสะเทือนของแผ่นดินไหว พ.ศ. 2564 (ยกเลิก กฎกระทรวงกำหนดการรับน้ำหนัก ความต้านทาน ความคงทนของอาคารและพื้นดินที่รองรับอาคารในการต้านทานแรงสั่นสะเทือนของแผ่นดินไหว พ.ศ. 2550)

-ประกาศกระทรวงมหาดไทย เรื่อง การออกแบบและคำนวณโครงสร้างอาคารเพื่อต้านทานแรงสั่นสะเทือนของแผ่นดินไหว ลงวันที่ 29 กันยายน 2564

-กฎกระทรวง ฉบับที่ 44 (พ.ศ. 2538) แก้ไขโดย กฎกระทรวง ฉบับที่ 51 (พ.ศ. 2541) และ ฉบับที่ 71 (พ.ศ. 2566) – ระบบการระบายน้ำ, การกำจัดขยะฯ

-กฎกระทรวง ฉบับที่ 44 (พ.ศ. 2538)

-กฎกระทรวง ฉบับที่ 51 (พ.ศ. 2541) แก้ไข กฎกระทรวง ฉบับที่ 44 (พ.ศ. 2538)

-กฎกระทรวง ฉบับที่ 71 (พ.ศ. 2566) แก้ไข กฎกระทรวง ฉบับที่ 44 (พ.ศ. 2538) ใช้บังคับตั้งแต่ 25 มี.ค. 2567

-กฎกระทรวงที่เกี่ยวข้องกับขั้นตอนการขออนุญาต

-กฎกระทรวงกำหนดแบบคำขออนุญาต ใบอนุญาต ใบรับรอง คำสั่ง และแบบหนังสือตามกฎหมายว่าด้วยการควบคุมอาคาร พ.ศ. 2564 (ยกเลิก กฎกระทรวง ฉบับที่ 8 (พ.ศ. 2528))

-กฎกระทรวงกำหนดหลักเกณฑ์ วิธีการ และเงื่อนไขในการขออนุญาต การอนุญาต การต่ออายุใบอนุญาต การโอนใบอนุญาต การออกใบรับรอง และการออกใบแทนตามกฎหมายว่าด้วยการควบคุมอาคาร พ.ศ. 2564 (ยกเลิก กฎกระทรวง ฉบับที่ 10 (พ.ศ. 2528) และฉบับแก้ไขเพิ่มเติม)

-กฎกระทรวงกำหนดหลักเกณฑ์การอนุญาตตัดแปลงอาคารเพื่อเสริมความมั่นคงแข็งแรงของอาคารให้สามารถต้านแรงสั่นสะเทือนจากแผ่นดินไหว พ.ศ. 2555

-กฎกระทรวงกำหนดชนิดหรือประเภทของอาคาร หลักเกณฑ์วิธีการและเงื่อนไขในการตรวจสอบงานออกแบบและคำนวณส่วนต่างๆ ของโครงสร้างอาคาร พ.ศ. 2550

-กฎกระทรวง ว่าด้วยการยกเว้น ผ่อนผัน หรือกำหนดเงื่อนไขในการปฏิบัติตามกฎหมายว่าด้วยการควบคุมอาคาร พ.ศ. 2550

-กฎกระทรวง ฉบับที่ 7 (พ.ศ.2528) แก้ไขโดย กฎกระทรวง ฉบับที่ 62 (พ.ศ.2550) และ ฉบับที่ 70 (พ.ศ. 2564) – ค่าธรรมเนียมและการยกเว้นค่าธรรมเนียม

- กฎกระทรวง ฉบับที่ 7 (พ.ศ.2528)
- กฎกระทรวง ฉบับที่ 62 (พ.ศ.2550) แก้ไข กฎกระทรวง ฉบับที่ 7 (พ.ศ. 2528)
- กฎกระทรวง ฉบับที่ 70 (พ.ศ.2564) แก้ไข กฎกระทรวง ฉบับที่ 7 (พ.ศ. 2528)
- กฎกระทรวง ฉบับที่ 11 (พ.ศ. 2528) แก้ไขโดย กฎกระทรวง ฉบับที่ 65 (พ.ศ. 2558) – การกระทำซึ่งไม่ถือเป็นการตัดแปลงอาคาร การรื้อถอนอาคาร
- กฎกระทรวง ฉบับที่ 11 (พ.ศ. 2528)
- กฎกระทรวง ฉบับที่ 65 (พ.ศ. 2558) แก้ไข กฎกระทรวง ฉบับที่ 11 (พ.ศ. 2528)

- กฎกระทรวงที่เกี่ยวข้องกับขั้นตอนการก่อสร้าง ดัดแปลง รื้อถอน เคลื่อนย้ายอาคาร
- กฎกระทรวง ฉบับที่ 4 (พ.ศ. 2526) แก้ไขโดย กฎกระทรวง ฉบับที่ 18 (พ.ศ.2530) และ ฉบับที่ 67 (พ.ศ. 2563) – หลักเกณฑ์ วิธีการ และเงื่อนไขในการก่อสร้าง ดัดแปลง รื้อถอน เคลื่อนย้าย ใช้หรือเปลี่ยนแปลงใช้อาคาร
- กฎกระทรวง ฉบับที่ 4 (พ.ศ. 2526)
- กฎกระทรวง ฉบับที่ 67 (พ.ศ. 2563) แก้ไข กฎกระทรวง ฉบับที่ 4 (พ.ศ. 2526)
- กฎกระทรวง ฉบับที่ 12 (พ.ศ. 2528) – วิธีการหรือเงื่อนไขให้กระทำผิดไปจากแบบที่ได้รับอนุญาต
- กฎกระทรวงกำหนดอาคารที่ต้องทำประกันภัยความรับผิดตามกฎหมาย พ.ศ. 2564 (ยกเลิก กฎกระทรวง กำหนดชนิดหรือประเภทของอาคารที่เจ้าของอาคาร ผู้ครอบครองอาคาร หรือผู้ดำเนินการ ต้องทำการประกันภัยความรับผิดตามกฎหมายต่อชีวิต ร่างกาย และทรัพย์สินของบุคคลภายนอก พ.ศ. 2548)
- กฎกระทรวงกำหนดหน้าที่และความรับผิดชอบของผู้ออกแบบ ผู้ควบคุมงาน ผู้ดำเนินการ ผู้ครอบครองอาคาร และเจ้าของอาคาร พ.ศ. 2561

- กฎกระทรวงที่เกี่ยวข้องกับการควบคุมการใช้อาคารและอาคารเก่า
- กฎกระทรวงกำหนดอาคารที่ต้องทำประกันภัยความรับผิดตามกฎหมาย พ.ศ. 2564 (ยกเลิก กฎกระทรวง กำหนดชนิดหรือประเภทของอาคารที่เจ้าของอาคาร ผู้ครอบครองอาคาร หรือผู้ดำเนินการ ต้องทำการประกันภัยความรับผิดตามกฎหมายต่อชีวิต ร่างกาย และทรัพย์สินของบุคคลภายนอก พ.ศ. 2548)
- กฎกระทรวง การแก้ไขอาคารที่มีสภาพหรือมีการใช้ที่อาจเป็นภัยอันตรายต่อสุขภาพ ชีวิต ร่างกาย หรือทรัพย์สิน หรืออาจไม่ปลอดภัยจากอัคคีภัย หรือก่อให้เกิดเหตุรำคาญ หรือกระทบกระเทือนต่อการรักษาคุณภาพสิ่งแวดล้อม พ.ศ. 2563 – หลักเกณฑ์ วิธีการ และเงื่อนไขให้เจ้าหน้าที่มีอำนาจสั่งให้ปรับปรุงระบบความปลอดภัยเกี่ยวกับอัคคีภัยของอาคาร (ยกเลิก กฎกระทรวง ฉบับที่ 47 (พ.ศ. 2540))
- กฎกระทรวงกำหนดหน้าที่และความรับผิดชอบของผู้ออกแบบ ผู้ควบคุมงาน ผู้ดำเนินการ ผู้ครอบครองอาคาร และเจ้าของอาคาร พ.ศ. 2561
- กฎกระทรวงกำหนดอาคารประเภทควบคุมการใช้ พ.ศ. 2552 (ยกเลิก กฎกระทรวง ฉบับที่ 5 (พ.ศ. 2527))
- กฎกระทรวง ฉบับที่ 21 (พ.ศ. 2532) – ลูกกรงเหล็กตัด

- กฎกระทรวงกำหนดกำหนดคุณสมบัติเฉพาะของผู้ตรวจสอบ หลักเกณฑ์การขอขึ้นทะเบียนและการเพิกถอนการขึ้นทะเบียนเป็นผู้ตรวจสอบ และหลักเกณฑ์การตรวจสอบอาคาร พ.ศ. 2548
- กฎกระทรวงกำหนดประเภทอาคารที่ต้องจัดให้มีผู้ตรวจสอบ พ.ศ. 2548

3. ข้อบัญญัติกรุงเทพมหานคร

ข้อบัญญัติกรุงเทพมหานคร เรื่อง ควบคุมอาคาร พ.ศ. 2544

4. กฎหมายและระเบียบอื่นๆที่เกี่ยวข้อง

- พระราชบัญญัติสถาปนิก พ.ศ. 2543
- พระราชบัญญัติวิศวกร พ.ศ. 2542
- กฎกระทรวงกำหนดสาขาวิชาชีวะวิศวกรรมและวิชาชีวะวิศวกรรมควบคุม พ.ศ. 2565
- ข้อบังคับสภาวิศวกร ว่าด้วยมาตรฐานในการประกอบวิชาชีวะวิศวกรรมควบคุม พ.ศ. 2561
- พระราชบัญญัติการผังเมือง พ.ศ. 2518
- พระราชบัญญัติส่งเสริมและรักษาคุณภาพสิ่งแวดล้อม พ.ศ. 2534
- พระราชบัญญัติการส่งเสริมการอนุรักษ์พลังงาน พ.ศ. 2535
- พระราชบัญญัติส่งเสริมและรักษาคุณภาพสิ่งแวดล้อมแห่งชาติ พ.ศ. 2535
- พระราชบัญญัติการขุดดินและถมดิน พ.ศ. 2543
- พระราชบัญญัติการจัดซื้อจัดจ้างและการบริหารพัสดุภาครัฐ พ.ศ. 2560
- กฎกระทรวง กำหนดอัตราค่าจ้างผู้ให้บริการงานจ้างออกแบบหรือควบคุมงานก่อสร้าง พ.ศ. 2562
- ระเบียบกระทรวงการคลังว่าด้วยการจัดซื้อจัดจ้างและการบริหารพัสดุภาครัฐ พ.ศ. 2560
- หลักเกณฑ์ราคากลางการจ้างที่ปรึกษา
- ประกาศคณะกรรมการราคากลางและขึ้นทะเบียนผู้ประกอบการ เรื่อง หลักเกณฑ์และวิธีการกำหนดราคากลางงานก่อสร้าง (ฉบับที่ 1-3)

ภาคผนวก

1. ตัวอย่างแบบฟอร์มแสดงความประสงค์

**แบบฟอร์มแสดงความประสงค์ในการออกแบบโครงการก่อสร้าง
เพื่อเสนอของบประมาณ**

วันที่

หน่วยงาน

ชื่อโครงการ

ประเภทโครงการ 1. สิ่งก่อสร้างใหม่
(ทำเครื่องหมายในช่องว่าง) 2. ปรับปรุงสิ่งก่อสร้างเดิม

ความต้องการโดยสรุป

.....

.....

.....

.....

ชื่อผู้ติดต่อประสานงานโครงการ โทร.

ลงชื่อ เจ้าของโครงการ
(.....)
...../...../.....

ส่วนที่ 1 : ส่วนเจ้าของโครงการ

วันที่รับเอกสาร

ส่วนแผนและยุทธศาสตร์จะติดต่อกลับไปภายในเวลา 5 วันทำการเพื่อนัดดูสถานที่ และเก็บข้อมูลเพิ่มเติม

วันที่ติดต่อกลับ

วันนัดดูสถานที่

วันที่สรุป TOR ในการออกแบบ

ลงชื่อ

(.....)

หัวหน้างานวางแผนพัฒนาด้านกายภาพ
...../...../.....