



คู่มือการติดตามและประเมินผล การปฏิบัติงาน ตามแผนปฏิบัติการ มหาวิทยาลัยศรีนครินทรวิโรฒ

ประจำปีงบประมาณ พ.ศ. 2567

KPI TEMPLATE 20 24

ส่วนแผนและยุทธศาสตร์

สำนักงานอธิการบดี

มหาวิทยาลัยศรีนครินทรวิโรฒ

คำนำ

สภามหาวิทยาลัยศรีนครินทรวิโรฒ ได้อนุมัติแผนยุทธศาสตร์ มหาวิทยาลัยศรีนครินทรวิโรฒ 20 ปี (พ.ศ. 2565 – 2580) ในการประชุมครั้งที่ 7/2564 เมื่อวันที่ 13 กรกฎาคม 2564 เพื่อใช้เป็นกรอบแนวทางในการบริหารและพัฒนามหาวิทยาลัย สำหรับการนำแผนยุทธศาสตร์ไปสู่การปฏิบัติให้เป็นรูปธรรมนั้น คณะทำงานขับเคลื่อนแผนยุทธศาสตร์ 20 ปี จึงได้จัดทำแผนปฏิบัติการภายใต้แผนยุทธศาสตร์ขึ้นในปีแรกของการดำเนินงานตามแผนยุทธศาสตร์ จัดทำเป็นแผนปฏิบัติการประจำปี ปีงบประมาณ พ.ศ. 2565 เป็นแผนปฏิบัติการ ฉบับที่ 1 และแผนปฏิบัติการในช่วงปีงบประมาณ พ.ศ. 2566 – 2580 จัดทำแผนปฏิบัติการ ระยะ 5 ปี จำนวน 3 ฉบับ (แผนปฏิบัติการ ฉบับที่ 2 ประจำปีงบประมาณ พ.ศ. 2566 – 2570, ฉบับที่ 3 ประจำปีงบประมาณ พ.ศ. 2571 – 2575 และฉบับที่ 4 ประจำปีงบประมาณ พ.ศ. 2576 – 2580) โดยที่ประชุมคณะกรรมการบริหารมหาวิทยาลัยได้อนุมัติ แผนปฏิบัติการประจำปี พ.ศ. 2567 ในการประชุมครั้งที่ 9/2566 เมื่อวันที่ 18 กันยายน 2566 และมหาวิทยาลัยได้ประกาศใช้แผนยุทธศาสตร์ฉบับนี้อย่างเป็นทางการ เมื่อวันที่ 28 พฤศจิกายน 2566 ในการประชุมเพื่อถ่ายทอดแผนปฏิบัติการประจำปี พ.ศ. 2567 มหาวิทยาลัยศรีนครินทรวิโรฒ

เพื่อให้การดำเนินงาน การติดตามและการประเมินผลการดำเนินงานตามแผนยุทธศาสตร์ 20 ปี เป็นไปด้วยความถูกต้อง เรียบร้อย และมีประสิทธิภาพ ส่วนแผนและยุทธศาสตร์ จึงได้จัดทำคู่มือการติดตามและประเมินผลการปฏิบัติงานตามแผนยุทธศาสตร์ 20 ปี มหาวิทยาลัยศรีนครินทรวิโรฒ ประจำปี พ.ศ. 2567 ให้ส่วนงานผู้รับผิดชอบตัวชี้วัด และผู้รับผิดชอบโครงการ ได้นำไปใช้เป็นแนวปฏิบัติในการรายงานผลการดำเนินงานให้เป็นที่ไปในทิศทางเดียวกัน

ส่วนแผนและยุทธศาสตร์
มหาวิทยาลัยศรีนครินทรวิโรฒ

การติดตามและประเมินผลการดำเนินงานตามแผนยุทธศาสตร์ มหาวิทยาลัยศรีนครินทรวิโรฒ

มหาวิทยาลัยดำเนินการติดตามและประเมินผลการดำเนินงานตามแผนยุทธศาสตร์ 20 ปี โดยมีรายละเอียดในการติดตามและประเมินผลการดำเนินงานตามแผนยุทธศาสตร์ 20 ปี (พ.ศ. 2565 – 2580) มหาวิทยาลัยศรีนครินทรวิโรฒ ดังนี้

SWU Strategies



แผนปฏิบัติการ มหาวิทยาลัยศรีนครินทรวิโรฒ ประจำปีงบประมาณ พ.ศ. 2567

ยุทธศาสตร์ที่ 1 การเป็นผู้นำทางการศึกษา (Educational Leader)	
เป้าประสงค์	ตัวชี้วัด
ประเด็นที่ 1 ความเป็นเลิศด้านหลักสูตรและการสอน (Excellent Curriculum & Teaching Expert)	
1. พัฒนาหลักสูตรเพื่อตอบสนองทิศทางการพัฒนาประเทศ	5 ตัวชี้วัด (1 Strategic KPIs)
2. พัฒนาการจัดการเรียนรู้และระบบสนับสนุน เพื่อส่งเสริมทักษะในศตวรรษที่ 21	2 ตัวชี้วัด (1 Strategic KPIs)
3. พัฒนาคณาจารย์ให้มีความเป็นเลิศในการจัดการเรียนการสอน	2 ตัวชี้วัด (1 Strategic KPIs)
4. มหาวิทยาลัยเป็นต้นแบบ ในการจัดการเรียนรู้และ/หรือการพัฒนาวิชาชีพอาจารย์ ในระดับอุดมศึกษา	1 ตัวชี้วัด
ประเด็นที่ 2 ความเป็นเลิศด้านการวิจัยและนวัตกรรม (Excellent Research & Innovation Expert)	
1. พัฒนางานวิจัยและนวัตกรรมสู่ความเป็นเลิศระดับนานาชาติ	2 ตัวชี้วัด (1 Strategic KPIs)
2. พัฒนาผลงานวิจัยให้ตอบสนองการพัฒนาประเทศตามยุทธศาสตร์ชาติและมหาวิทยาลัย	2 ตัวชี้วัด (1 Strategic KPIs)
ประเด็นที่ 3 การมุ่งสู่การเป็นมหาวิทยาลัยระดับโลก (World Class University)	
1. ส่งเสริมและพัฒนามหาวิทยาลัยไปสู่มหาวิทยาลัยชั้นนำระดับโลก (World Class University)	5 ตัวชี้วัด (1 Strategic KPIs)
ประเด็นที่ 4 การพัฒนานิสิตสำหรับการเป็นพลเมืองโลก (Students and Alumni Development for Global Citizen)	
1. การพัฒนาระบบ และกลไกพัฒนาศักยภาพ สมรรถนะของนิสิตสู่การเป็น Global Citizen และพัฒนานวัตกรรมเชิงบูรณาการสู่การเป็น SWU Start Up ของนิสิตมหาวิทยาลัยศรีนครินทรวิโรฒ	5 ตัวชี้วัด (1 Strategic KPIs)
2. พัฒนาการบริการ ระบบสวัสดิการและการช่วยเหลือนิสิตในด้านต่างๆ เพื่อส่งเสริมคุณภาพชีวิตให้นิสิตสู่ความเป็น SWU SMART STUDENTS	4 ตัวชี้วัด (2 Strategic KPIs)
3. การพัฒนาระบบกลไก เครือข่ายศิษย์เก่าสัมพันธ์/สมาคมศิษย์เก่าที่เข้มแข็ง เพื่อร่วมพัฒนานิสิตและมหาวิทยาลัย และสร้างความภาคภูมิใจในความเป็น “ศรีนครินทรวิโรฒ”	3 ตัวชี้วัด (1 Strategic KPIs)
ทั้งหมด 4 ประเด็น	ทั้งหมด 31 ตัวชี้วัด (10 Strategic KPIs)

ยุทธศาสตร์ที่ 2 การเป็นองค์กรที่มีสมรรถนะสูงและมีธรรมาภิบาล (High Performance and Good Governance Organization)	
เป้าประสงค์	ตัวชี้วัด
ประเด็นที่ 1 มหาวิทยาลัยบริหารงานโดยใช้หลักธรรมาภิบาล (Good Governance)	
1. เพื่อให้มหาวิทยาลัยมีการบริหารงานจัดการตามหลักธรรมาภิบาล (Good Governance)	1 ตัวชี้วัด (1 Strategic KPIs)
ประเด็นที่ 2 การเป็นองค์กรที่มีสมรรถนะสูงและยั่งยืน (High Performance and Sustainable Organization)	
1. เพื่อให้มหาวิทยาลัยขับเคลื่อนสู่องค์กรที่เป็นเลิศตามเป้าหมายที่กำหนด	1 ตัวชี้วัด (1 Strategic KPIs)
2. เพื่อให้มหาวิทยาลัยมีการบริหารจัดการงบประมาณการเงิน และทรัพย์สินที่มีประสิทธิภาพ คุ่มค่า อย่างมีความมั่นคงทางการเงิน	2 ตัวชี้วัด (2 Strategic KPIs)
3. เพื่อให้บุคลากรของมหาวิทยาลัยมีขีดความสามารถ (Capability) และผูกพัน (Engagement) ท่วมเทเพื่อความสำเร็จของมหาวิทยาลัย	2 ตัวชี้วัด (2 Strategic KPIs)
4. เพื่อพัฒนามหาวิทยาลัยสู่การเป็นมหาวิทยาลัยอัจฉริยะบนฐานความยั่งยืน (Sustainable Smart University)	3 ตัวชี้วัด (3 Strategic KPIs)
5. มีระบบการสื่อสารองค์กร ทั้งภายในและภายนอกที่ทันสมัยและรวดเร็ว อย่างมีประสิทธิภาพและประสิทธิผล	3 ตัวชี้วัด (3 Strategic KPIs)
ทั้งหมด 2 ประเด็น	ทั้งหมด 12 ตัวชี้วัด (12 Strategic KPIs)

ยุทธศาสตร์ที่ 3 พันธกิจสัมพันธ์เพื่อสังคม (Social Engagement)	
เป้าประสงค์	ตัวชี้วัด
ประเด็นที่ 1 การบริการเพื่อสังคมที่สอดคล้องกับยุทธศาสตร์ชาติ นโยบายและแผนที่เกี่ยวข้องและเป้าหมายการพัฒนาที่ยั่งยืน (Social Services Corresponding with National Strategy, Policy and SDGs)	
1. การบริการเพื่อสังคมที่สอดคล้องกับยุทธศาสตร์ชาติและ/หรือเป้าหมายการพัฒนาที่ยั่งยืน (SDGs)	5 ตัวชี้วัด (4 Strategic KPIs)
ประเด็นที่ 2 การบริการเพื่อสังคมแบบบูรณาการ (Integrated Social Services)	
1. การบริการเพื่อสังคมแบบบูรณาการ	4 ตัวชี้วัด
ทั้งหมด 2 ประเด็น	ทั้งหมด 9 ตัวชี้วัด (4 Strategic KPIs)

ตัวชี้วัดระดับยุทธศาสตร์ (Strategic KPIs)

ยุทธศาสตร์ที่ 1

10 Strategic KPIs

- ตัวชี้วัดที่ KPI 1-02 จำนวนหลักสูตรที่มีการดำเนินการพัฒนาหลักสูตรร่วมกับสถานประกอบการ/หน่วยงาน
- ตัวชี้วัดที่ KPI 1-06 ร้อยละของบัณฑิตที่ได้นำไปประกอบอาชีพ ภายใน 1 ปี
- ตัวชี้วัดที่ KPI 1-09 จำนวนอาจารย์ที่ได้รับรองตามกรอบมาตรฐานของสหราชอาณาจักร (UKPSF)
- ตัวชี้วัดที่ KPI 1-11 จำนวนผลงานตีพิมพ์งานวิจัยในวารสารวิชาการระดับนานาชาติที่อยู่บนฐานข้อมูล Scopus
- ตัวชี้วัดที่ KPI 1-14 จำนวนผลงานวิจัย งานสร้างสรรค์ และนวัตกรรม ที่นำไปใช้ประโยชน์ในเชิงนโยบายและประยุกต์ใช้ในการพัฒนาประเทศด้านเศรษฐกิจและสังคมอย่างเป็นรูปธรรม เช่น การถ่ายทอดเทคโนโลยีไปยังหน่วยงานภาครัฐและเอกชนในระดับชาติและนานาชาติ โดยก่อให้เกิดผลกระทบทางเศรษฐกิจและสังคม*
- ตัวชี้วัดที่ KPI 1-15 จำนวนโครงการ/กิจกรรมความร่วมมือระดับนานาชาติ
- ตัวชี้วัดที่ KPI 1-21 ระดับคะแนนการประเมินตนเองของนิสิตในด้านการพัฒนาสมรรถนะ (Competency Literacy) ทั้ง 7 ด้าน ที่จำเป็นในศตวรรษที่ 21 (SWU SMART STUDENTS)
- ตัวชี้วัดที่ KPI 1-27 ระดับความพึงพอใจของนิสิตที่มีความต้องการพิเศษ (นิสิตพิการ) ต่อการดูแล/ช่วยเหลือของ SWU DSS Center
- ตัวชี้วัดที่ KPI 1-28 ร้อยละจำนวนของนิสิตที่ได้รับการช่วยเหลือและตรงตามเกณฑ์ทางด้านการเงินสวัสดิการ อาหาร และทุนการศึกษา
- ตัวชี้วัดที่ KPI 1-30 จำนวนศิษย์เก่าที่มีส่วนร่วมในการพัฒนานิสิตปัจจุบันและมหาวิทยาลัยในด้านการเงิน ด้านวิชาการ ด้านสิ่งสนับสนุนทางการศึกษา

ยุทธศาสตร์ที่ 2

12 Strategic KPIs

- ตัวชี้วัดที่ KPI 2-01 ผลการประเมินคุณธรรมและความโปร่งใสในการดำเนินงานของมหาวิทยาลัยตามเกณฑ์สำนักงานคณะกรรมการป้องกันและปราบปรามการทุจริตแห่งชาติ (ป.ป.ช.)
- ตัวชี้วัดที่ KPI 2-02 ผลการประเมินการพัฒนาคุณภาพการดำเนินงานของมหาวิทยาลัย
- ตัวชี้วัดที่ KPI 2-03 ร้อยละของรายได้ที่สูงกว่ารายจ่าย
- ตัวชี้วัดที่ KPI 2-04 จำนวนครั้งของความผิดพลาดทางการเงินจนเกิดความเสียหายต่อมหาวิทยาลัย
- ตัวชี้วัดที่ KPI 2-05 อัตราส่วนของรายรับต่อค่าใช้จ่ายด้านบุคลากร
- ตัวชี้วัดที่ KPI 2-06 ร้อยละของส่วนงานที่มีคะแนนระดับความผูกพันของบุคลากรเฉลี่ยมากกว่า 4.0 คะแนนขึ้นไป จากแบบประเมินความผูกพันของมหาวิทยาลัย
- ตัวชี้วัดที่ KPI 2-07 ระดับความพร้อมสู่การเป็นมหาวิทยาลัยอัจฉริยะ (Smart University)
- ตัวชี้วัดที่ KPI 2-08 อุบัติการณ์ในการเกิดการบาดเจ็บสาหัส ทูพลภาพ หรือเสียชีวิต ของบุคลากรหรือนิสิต จากความบกพร่องเกี่ยวกับมาตรฐานด้านความปลอดภัยทางกายภาพและสิ่งแวดล้อม
- ตัวชี้วัดที่ KPI 2-09 มหาวิทยาลัยมีมาตรการป้องกันอัคคีภัย พร้อมเส้นทางอพยพหนีไฟประจำอาคาร
- ตัวชี้วัดที่ KPI 2-10 จำนวนช่องทางสื่อสารองค์กรที่สามารถสื่อสารไปยังกลุ่มผู้รับสารภายใน และภายนอกมหาวิทยาลัย
- ตัวชี้วัดที่ KPI 2-11 จำนวนผู้ติดตามที่เพิ่มขึ้นในช่องทางสื่อสารภายในองค์กรที่สามารถวัดจำนวนผู้ติดตามได้
- ตัวชี้วัดที่ KPI 2-12 จำนวนผู้ติดตามที่เพิ่มขึ้นในช่องทางสื่อสารภายนอกองค์กรที่สามารถวัดจำนวนผู้ติดตามได้

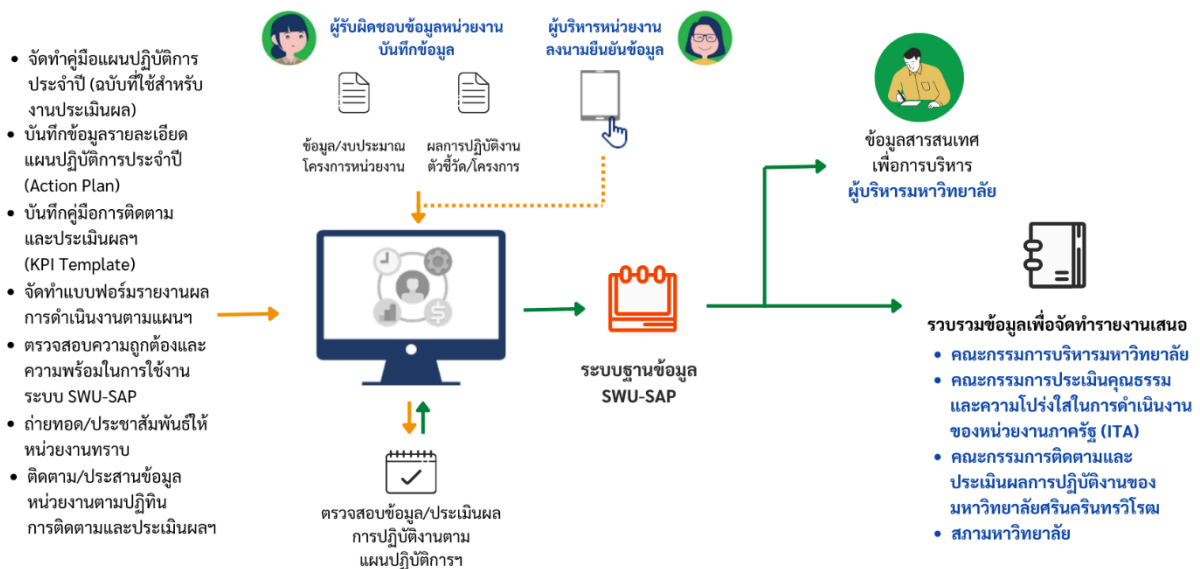
ยุทธศาสตร์ที่ 3

4 Strategic KPIs

- ตัวชี้วัดที่ KPI 3-01 จำนวนโครงการบริการวิชาการเพื่อสังคมและโครงการทำนุบำรุงศิลปวัฒนธรรม ที่สอดคล้องกับยุทธศาสตร์ชาติ และ/หรือเป้าหมายการพัฒนาที่ยั่งยืน (SDGs) ตามหลัก University Social Engagement
- ตัวชี้วัดที่ KPI 3-03 ร้อยละของคนในชุมชนเป้าหมายได้รับการส่งเสริมและสนับสนุนการสร้างสุขภาวะที่ดี
- ตัวชี้วัดที่ KPI 3-04 ร้อยละของประชากรทุกช่วงวัยในชุมชนเป้าหมาย มีความรอบรู้และ/หรือนำองค์ความรู้ด้านสุขภาวะองค์กรรวมไปประยุกต์ใช้
- ตัวชี้วัดที่ KPI 3-05 จำนวนผลิตภัณฑ์ที่ได้รับการพัฒนา/ต่อยอด/สร้างมูลค่าเพิ่มจากทุนชุมชน

ขั้นตอนการติดตามตัวชี้วัดและโครงการ

1. ส่วนแผนและยุทธศาสตร์จัดทำรายละเอียดคู่มือการจัดเก็บตัวชี้วัดและโครงการตามแผนยุทธศาสตร์มหาวิทยาลัย เผยแพร่ให้กับส่วนงานเพื่อทำความเข้าใจและนำไปใช้
2. ติดตามผลการดำเนินงานตามตัวชี้วัดและโครงการตามแผนยุทธศาสตร์มหาวิทยาลัยไปยังผู้รับผิดชอบจัดเก็บข้อมูล เพื่อรายงานผลการดำเนินงานทุกไตรมาส และสรุปผลการดำเนินงานตัวชี้วัดและโครงการภาพรวมรอบ 6 เดือน และรอบ 12 เดือน
3. หน่วยงานผู้รับผิดชอบตัวชี้วัดและโครงการจัดเก็บข้อมูลและรายงานผลการดำเนินงานตัวชี้วัดและโครงการทุกไตรมาส



กระบวนการและขั้นตอนการดำเนินงานติดตามและประเมินผลการปฏิบัติงานตามแผนปฏิบัติการประจำปี

รูปภาพ แสดงกระบวนการและขั้นตอนการดำเนินงานติดตามและประเมินผลการปฏิบัติงานตามแผนปฏิบัติงานประจำปี พ.ศ. 2567

ปฏิทินกิจกรรมการติดตามตัวชี้วัดและโครงการ

ที่	กิจกรรม	ระยะเวลา
1	หน่วยงานผู้รับผิดชอบ จัดเก็บข้อมูลผลการดำเนินงานตัวชี้วัดและโครงการตามแผนปฏิบัติการประจำปีที่ได้กำหนดไว้ในแผนยุทธศาสตร์มหาวิทยาลัย	ทุกไตรมาส
2	ส่วนแผนและยุทธศาสตร์จัดทำหนังสือแจ้งหน่วยงานผู้รับผิดชอบการรายงานผลการดำเนินงานทุกไตรมาส และสรุปผลการดำเนินงานตัวชี้วัดและโครงการภาพรวม รอบ 6 เดือน และรอบ 12 เดือน ตามแบบฟอร์มที่กำหนดไว้ในคู่มือการจัดเก็บตัวชี้วัดและโครงการ	ทุกไตรมาส
3	หน่วยงานผู้รับผิดชอบ รายงานผลการดำเนินงานตามตัวชี้วัดและโครงการตามแบบฟอร์มที่กำหนดผ่านระบบติดตามยุทธศาสตร์ (SWU-SAP) ส่งมายังส่วนแผนและยุทธศาสตร์	ทุกไตรมาส
4	ส่วนแผนและยุทธศาสตร์จัดทำสรุปรายงานการติดตามและประเมินผลการปฏิบัติงานภาพรวมตามแผนยุทธศาสตร์มหาวิทยาลัย รอบ 6 เดือน 4.1 ผู้บริหารฝ่ายแผนและยุทธศาสตร์เพื่อสังคม 4.2 คณะกรรมการส่งเสริมคุณธรรมและความโปร่งใสของ มศว 4.3 เสนอคณะกรรมการบริหารมหาวิทยาลัย	เดือนพฤษภาคม เดือนพฤษภาคม เดือนมิถุนายน
5	ส่วนแผนและยุทธศาสตร์จัดทำสรุปรายงานการติดตามและประเมินผลการปฏิบัติงานตามแผนยุทธศาสตร์มหาวิทยาลัย รอบ 12 เดือน เสนอผู้บริหารพิจารณา ดังนี้ 5.1 ผู้บริหารฝ่ายแผนและยุทธศาสตร์เพื่อสังคม 5.2 คณะกรรมการส่งเสริมคุณธรรมและความโปร่งใสของ มศว 5.3 คณะกรรมการติดตามและประเมินผลการปฏิบัติงานของมหาวิทยาลัย 5.4 เสนอคณะกรรมการบริหารมหาวิทยาลัย 5.5 เสนอสภามหาวิทยาลัย	เดือนตุลาคม เดือนตุลาคม เดือนตุลาคม เดือนพฤศจิกายน เดือนธันวาคม



รายละเอียดตัวชี้วัด
(KEY PERFORMANCE INDICATOR TEMPLATE)
ตามแผนปฏิบัติการ
ประจำปีงบประมาณ พ.ศ. 2567

ยุทธศาสตร์ที่ 1

การเป็นผู้นำทางการศึกษา (Educational Leader)

ประเด็นที่ 1 ความเป็นเลิศด้านหลักสูตรและการสอน (Excellent Curriculum & Teaching Expert)

เป้าประสงค์ที่ 1 พัฒนาหลักสูตรเพื่อตอบสนองทิศทางการพัฒนาประเทศ

ตัวชี้วัดที่ KPI 1-01 จำนวนหลักสูตรนานาชาติ

การคิดรอบปี : ปีการศึกษา

ผู้รายงานผลตัวชี้วัด : 1. รองอธิการบดีฝ่ายวิชาการ
2. รองอธิการบดีฝ่ายวิเทศสัมพันธ์และสื่อสารองค์กร

คำอธิบายตัวชี้วัด :

หลักสูตรนานาชาติ หมายถึง หลักสูตรที่มีเนื้อหาสาระที่เป็นมาตรฐานและเปิดโอกาสให้ใช้ภาษาเป็นสื่อในการเรียนการสอนได้ทุกภาษา รวมทั้งเปิดโอกาสให้นักเรียนต่างชาติเข้าศึกษาหลักสูตรนานาชาติ (International Programs) ทั้งระดับปริญญาตรี ปริญญาโท และปริญญาเอก โดยการจัดทำหลักสูตรนานาชาติ ต้องมีลักษณะที่สำคัญ คือ

1. ได้รับการรับรองหลักสูตรจากสำนักงานคณะกรรมการการอุดมศึกษา (สกอ.) ตามรอบปีการศึกษา
2. เป็นหลักสูตรที่เปิดโอกาสให้ชาวไทยและชาวต่างประเทศเข้าศึกษา
3. เนื้อหาของหลักสูตรต้องมีความเป็นนานาชาติ
4. อาจารย์ผู้สอนต้องมีประสบการณ์ในเนื้อหาวิชาที่สอนและมีความรู้ในภาษาที่ใช้สอนอยู่ในเกณฑ์ดีมาก
5. อุปกรณ์ประกอบการเรียนการสอน ตำราเรียน สื่อเทคโนโลยีสารสนเทศต่างๆ และสิ่งสนับสนุนอื่นๆ ที่เกี่ยวข้อง ต้องมีความทันสมัยและเอื้อให้นักเรียนสามารถใช้ประโยชน์ได้มากที่สุด
6. เป็นหลักสูตรที่มีกิจกรรมการเรียนการสอนเพื่อส่งเสริมความเป็นนานาชาติ เช่น กิจกรรมแลกเปลี่ยนแนวทางทางการศึกษากับสถาบันต่างประเทศ การแลกเปลี่ยนนิสิตและนักวิชาการ รวมถึงการปฏิสัมพันธ์ระหว่างวัฒนธรรมและระหว่างชาติ
7. ควรมีความร่วมมือทางวิชาการกับสถาบันต่างประเทศ

วิธีการนับ : หลักสูตรนานาชาติใหม่ที่มีการดำเนินการเปิดรับนิสิตและจัดการเรียนการสอนในปีการศึกษานั้นๆ

เกณฑ์การประเมิน :

เป้าหมายปี 2567	ไม่น้อยกว่า 1 หลักสูตร
-----------------	------------------------

หลักฐานอ้างอิง :

1. รายงานสรุปข้อมูลจำนวนหลักสูตรนานาชาติ

Strategic KPIs

ตัวชี้วัดที่ KPI 1-02 จำนวนหลักสูตรที่มีการดำเนินการพัฒนาหลักสูตรร่วมกับสถานประกอบการ/หน่วยงาน

การคิดรอบปี : ปีการศึกษา

ผู้รายงานผลตัวชี้วัด : 1. รองอธิการบดีฝ่ายวิชาการ
2. คณบดี/หัวหน้าส่วนงานที่มีการจัดการเรียนการสอน

คำอธิบายตัวชี้วัด :

หลักสูตรที่มีการดำเนินการพัฒนาหลักสูตรร่วมกับสถานประกอบการ/หน่วยงาน หมายถึง การพัฒนาหลักสูตรและแผนการสอน ทั้งระดับปริญญาตรี ปริญญาโท และปริญญาเอก ให้มีเนื้อหาสาระที่เป็นมาตรฐานและเปิดโอกาสให้ผู้ใช้งานหรือผู้ประกอบการ มีส่วนในการสร้างทรัพยากรบุคคลที่มีคุณภาพสอดคล้องกับความต้องการของตลาดแรงงาน หน่วยงาน และสถานประกอบการตามมาตรฐานการปฏิบัติงานของพนักงานแต่ละระดับตำแหน่งงาน

วิธีการนับ : หลักสูตรที่มีการดำเนินการพัฒนาหลักสูตรร่วมกับสถานประกอบการ ในปีการศึกษานั้นๆ

เกณฑ์การประเมิน :

เป้าหมายปี 2567	ไม่น้อยกว่า 1 หลักสูตร
-----------------	------------------------

หลักฐานอ้างอิง :

1. รายงานสรุปข้อมูลจำนวนหลักสูตรที่มีการดำเนินการพัฒนาร่วมกับสถานประกอบการ/หน่วยงาน

ตัวชี้วัดที่ KPI 1-03 จำนวนหลักสูตรที่ได้รับการรับรองตามเกณฑ์มาตรฐานระดับนานาชาติ

การคิดรอบปี : ปีการศึกษา
ผู้รายงานผลตัวชี้วัด : รองอธิการบดีฝ่ายวิชาการ
คำอธิบายตัวชี้วัด :

การพัฒนาคุณภาพหลักสูตรเพื่อให้ได้รับการรับรองคุณภาพตามเกณฑ์มาตรฐานระดับนานาชาติ ถือเป็นความท้าทายที่สำคัญของมหาวิทยาลัย ในการพัฒนาหลักสูตรด้วยเกณฑ์มาตรฐานระดับสูง ทั้งนี้มุ่งหวังที่จะผลิตบัณฑิตที่พร้อมด้วยศักยภาพ และมีสมรรถนะตรงตามที่ใช้บัณฑิตต้องการ โดยเกณฑ์มาตรฐานเพื่อการรับรองคุณภาพของหลักสูตรในระดับนานาชาติ หลักสูตรสามารถเลือกใช้ได้ระบบใดระบบหนึ่ง ขึ้นกับนโยบายและข้อกำหนดของแต่ละวิชาชีพ โดยเกณฑ์มาตรฐานระดับนานาชาติที่ถูกนำมาใช้ในหลักสูตรต่างๆ เช่น

- ASEAN University Network – Quality Assurance (AUN-QA) เป็นเกณฑ์รับรองคุณภาพที่จัดทำขึ้นโดยเครือข่ายมหาวิทยาลัยในอาเซียน เพื่อรองรับการเปิดเสรีด้านการศึกษาในกลุ่มประเทศอาเซียน
- World Federation for Medical Education (WFME) เป็นระบบรับรองคุณภาพหลักสูตรระดับสากล สำหรับด้านแพทยศาสตรศึกษา ซึ่งแพทยสภาได้นำมาใช้กับคณะแพทยศาสตร์ทั้งหมดของประเทศไทย
- Accreditation Board for Engineering and Technology (ABET) เป็นระบบการรับรองคุณภาพระดับสากล สำหรับหลักสูตรด้านวิศวกรรมศาสตร์ วิทยาศาสตร์ และคอมพิวเตอร์
- The Association to Advance Collegiate Schools of Business (AACSB) เป็นระบบรับรองคุณภาพระดับสากล สำหรับหลักสูตรด้านบริหารธุรกิจ เป็นต้น

วิธีการนับ : หลักสูตรที่ได้รับการรับรองตามเกณฑ์มาตรฐานระดับนานาชาติ ระบบใดระบบหนึ่ง ในปีการศึกษานั้นๆ

เกณฑ์การประเมิน :

เป้าหมายปี 2567	ไม่น้อยกว่า 2 หลักสูตร
-----------------	------------------------

หลักฐานอ้างอิง :

1. รายงานสรุปจำนวนหลักสูตรที่ได้รับการรับรองตามเกณฑ์มาตรฐานระดับนานาชาติ ระบบใดระบบหนึ่ง

ตัวชี้วัดที่ KPI 1-04 จำนวนหลักสูตรอบรมระยะสั้นในรูปแบบของโมดูล เพื่อรองรับ Reskill/Upskill และ การเรียนรู้ตลอดชีวิต

การคิดรอบปี : ปีการศึกษา
ผู้รายงานผลตัวชี้วัด : 1. รองอธิการบดีฝ่ายวิชาการ
2. คณบดี/หัวหน้าส่วนงานที่มีการจัดการเรียนการสอน

คำอธิบายตัวชี้วัด :

หลักสูตรอบรมระยะสั้นที่จัดการเรียนการสอนแบบกลุ่มวิชา (module) รองรับการศึกษาทุกช่วงวัย เป็นหลักสูตรที่สร้างขึ้นโดยมีจุดมุ่งหมายเฉพาะเจาะจงเป็นเรื่องๆ เฉพาะอย่าง มุ่งเน้นให้ผู้เรียนเกิดผลลัพธ์ การเรียนรู้เฉพาะทางมีการพัฒนามาจากรายวิชาในหลักสูตรอบรมระยะสั้น ซึ่งจำเป็นต้องมีบูรณาการความรู้ จากหลายรายวิชาที่มีความสัมพันธ์กันและร่วมกันรับผิดชอบให้ผู้เรียนเกิดผลลัพธ์การเรียนรู้เฉพาะทางนั้น และมีระยะเวลาที่เทียบเคียงได้กับจำนวนหน่วยกิต ของรายวิชาที่มีในหลักสูตรภาคปศุสัตว์นั้นๆ และสามารถสะสม ในคลังหน่วยกิตได้ เป็นการสร้างโอกาสการเรียนรู้ตลอดชีวิต (Lifelong Learning) ให้กับบุคคลภายในและ/หรือ บุคคลภายนอก เน้นการพัฒนาส่วนบุคคล โดยไม่ว่าอยู่ในวัยไหนก็สามารถเรียนรู้ได้ต่อไปเรื่อยๆ ไม่มีที่สิ้นสุด โดยบุคคลที่ผ่านการอบรมในหลักสูตรอบรมระยะสั้นดังกล่าวจะได้รับใบรับรองหรือประกาศนียบัตร จากมหาวิทยาลัย

วิธีการนับ : หลักสูตรอบรมระยะสั้นที่มีการดำเนินการในปีการศึกษานั้นๆ

เกณฑ์การประเมิน :

เป้าหมายปี 2567	ไม่น้อยกว่า 3 หลักสูตร
-----------------	------------------------

หลักฐานอ้างอิง :

1. รายงานสรุปจำนวนหลักสูตรอบรมระยะสั้น (Short course)

ตัวชี้วัดที่ KPI 1-05 จำนวนหลักสูตรออนไลน์ (แบบให้ปริญญา)

การคิดรอบปี : ปีการศึกษา
ผู้รายงานผลตัวชี้วัด : รองอธิการบดีฝ่ายวิชาการ
คำอธิบายตัวชี้วัด :

มหาวิทยาลัยศรีนครินทรวิโรฒส่งเสริมการเรียนรู้ตามอัธยาศัยของคนทุกเพศทุกวัย จึงมุ่งหวังให้นิสิตสามารถเรียนได้ทุกที่ ทุกเวลา ผ่านเทคโนโลยีการสื่อสารทางไกล ไม่จำกัดอยู่แค่ในที่ตั้ง ลดความเหลื่อมล้ำทางการศึกษาให้แก่ผู้ที่อยู่ต่างพื้นที่ที่สามารถรับการศึกษาที่มีมาตรฐานได้อย่างทั่วถึง

หลักสูตรออนไลน์ (แบบให้ปริญญา) หมายถึง หลักสูตรภาคปกติที่จัดการเรียนการสอนผ่านระบบออนไลน์ กำหนดให้นิสิตสามารถเรียนได้จากนอกที่ตั้งมหาวิทยาลัย ภายใต้มาตรฐานเดียวกับหลักสูตรที่จัดการเรียนการสอนในห้องเรียนปกติ

วิธีการนับ : หลักสูตรที่มีการจัดการเรียนการสอนผ่านระบบออนไลน์ (แบบให้ปริญญา) ภายในปีการศึกษานั้นๆ

เกณฑ์การประเมิน :

เป้าหมายปี 2567	ไม่กำหนดเป้าหมาย
-----------------	------------------

หลักฐานอ้างอิง :

1. รายงานสรุปจำนวนหลักสูตรออนไลน์ (แบบให้ปริญญา)

Strategic KPIs

เป้าประสงค์ที่ 2 พัฒนาการจัดการเรียนรู้และระบบสนับสนุน เพื่อส่งเสริมทักษะในศตวรรษที่ 21

ตัวชี้วัดที่ KPI 1-06 ร้อยละของบัณฑิตที่ได้งานทำหรือประกอบอาชีพ ภายใน 1 ปี

การคิดรอบปี : ปีการศึกษา

ผู้รายงานผลตัวชี้วัด : 1. รองอธิการบดีฝ่ายวิชาการ
2. คณบดี/หัวหน้าส่วนงานที่มีการจัดการเรียนการสอน

คำอธิบายตัวชี้วัด :

บัณฑิตที่ได้งานทำหรือประกอบอาชีพ หมายถึง บัณฑิตปริญญาตรีที่สำเร็จการศึกษาในหลักสูตรภาคปกติ ภาคพิเศษ และภาคคนอกเวลา ในสาขาต่าง ๆ ที่ได้งานทำ หรือมีกิจการของตนเองที่มีรายได้ประจำ ภายในระยะเวลา 1 ปี นับจากวันที่สำเร็จการศึกษา

สูตรการคำนวณ :

$$\frac{\text{จำนวนบัณฑิตที่ได้งานทำหรือประกอบอาชีพ ภายใน 1 ปี}}{\text{จำนวนบัณฑิตที่จบการศึกษาในปีการศึกษานั้น ๆ}} \times 100$$

เกณฑ์การประเมิน :

เป้าหมายปี 2567	ไม่น้อยกว่าร้อยละ 80
-----------------	----------------------

หลักฐานอ้างอิง :

1. รายงานสรุปจำนวนบัณฑิตที่ได้งานทำในหรือประกอบอาชีพ ภายในปีการศึกษานั้น ๆ

ตัวชี้วัดที่ KPI 1-07 คะแนนความพึงพอใจของผู้ใช้บัณฑิต

- การคิดรอบปี : ปีการศึกษา
ผู้รายงานผลตัวชี้วัด : 1. รองอธิการบดีฝ่ายวิชาการ
2. คณบดี/หัวหน้าส่วนงานที่มีการจัดการเรียนการสอน

คำอธิบายตัวชี้วัด :

ความพึงพอใจของผู้ใช้บัณฑิต หมายถึง ความรู้สึกของผู้จ้างงาน/ผู้ประกอบการ/ผู้ใช้บัณฑิตที่มีต่อความรู้ความสามารถและคุณลักษณะที่พึงประสงค์ของบัณฑิต ตามที่หลักสูตรและมหาวิทยาลัย ตลอดจนมาตรฐานคุณวุฒิระดับอุดมศึกษาได้กำหนดไว้ (เฉพาะบัณฑิตระดับปริญญาตรี)

ตัวบ่งชี้นี้จะเป็นการประเมินคุณภาพบัณฑิตในมุมมองของผู้จ้างงาน/ผู้ประกอบการ/ผู้ใช้บัณฑิตจากการประเมินบัณฑิตที่ทำงานด้วย โดยเก็บข้อมูลจากการสำรวจความพึงพอใจของผู้จ้างงาน/ผู้ประกอบการ/ผู้ใช้บัณฑิต (เฉพาะบัณฑิตระดับปริญญาตรี)

เกณฑ์ระดับความพึงพอใจ ดังนี้

1. คะแนนเฉลี่ยต่ำกว่า 1.50 เท่ากับ น้อยที่สุด
2. คะแนนเฉลี่ย 1.50 – 2.49 เท่ากับ น้อย
3. คะแนนเฉลี่ย 2.50 – 3.49 เท่ากับ ปานกลาง
4. คะแนนเฉลี่ย 3.50 – 4.49 เท่ากับ มาก
5. คะแนนเฉลี่ย 4.50 ขึ้นไป เท่ากับ มากที่สุด

เกณฑ์การประเมิน :

เป้าหมายปี 2567	ไม่น้อยกว่า 4.00
-----------------	------------------

หลักฐานอ้างอิง :

1. เอกสารแสดงผลการสำรวจความพึงพอใจของผู้ใช้บัณฑิต

ตัวชี้วัดที่ KPI 1-08 จำนวนอาจารย์ที่ได้รับรางวัลด้านการเรียนการสอนจากหน่วยงานภายนอก มหาวิทยาลัย

การคิดรอบปี : ปีการศึกษา
ผู้รายงานผลตัวชี้วัด : 1. รองอธิการบดีฝ่ายวิชาการ
2. คณบดี/หัวหน้าส่วนงานที่มีการจัดการเรียนการสอน

คำอธิบายตัวชี้วัด :

รางวัลด้านการเรียนการสอนจากหน่วยงานภายนอกมหาวิทยาลัยที่อาจารย์ได้รับ หมายถึง รางวัลที่ได้รับจากหน่วยงานภายนอก อาจเป็นรางวัลที่ได้รับจากการยกย่องเชิดชูเกียรติในความเป็นครู หรือเป็นเลิศด้านการจัดการเรียนการสอน หรือจากการประกวดแข่งขันในด้านการสอน การใช้สื่อเทคโนโลยีทางการสอน การอุทิศตนเพื่อการสอนหรือการเรียนรู้ของนิสิต

วิธีการนับ : รางวัลที่อาจารย์ได้รับรางวัลในช่วงปีการศึกษานั้นๆ

เกณฑ์การประเมิน :

เป้าหมายปี 2567	ไม่น้อยกว่า 5 คน
-----------------	------------------

หลักฐานอ้างอิง :

1. เอกสาร/หลักฐานรางวัลที่อาจารย์ได้รับ

Strategic KPIs

เป้าประสงค์ที่ 3 พัฒนาการอาจารย์ให้มีความเป็นเลิศในการจัดการเรียนการสอน

ตัวชี้วัดที่ KPI 1-09 จำนวนอาจารย์ที่ได้รับรองตามกรอบมาตรฐานของสหราชอาณาจักร (UKPSF)

การคิดรอบปี : ปีการศึกษา
ผู้รายงานผลตัวชี้วัด : รองอธิการบดีฝ่ายวิชาการ
คำอธิบายตัวชี้วัด :

การขอรับรองสมรรถนะวิชาชีพอาจารย์ตามกรอบมาตรฐานของสหราชอาณาจักร (UKPSF) เพื่อมุ่งพัฒนาอาจารย์ของมหาวิทยาลัยศรีนครินทรวิโรฒให้มีความเป็นเลิศในด้านการสอน โดยมีเป้าหมายให้บุคลากรด้านวิชาการได้รับการรับรองสมรรถนะและประสิทธิภาพในการเรียนการสอนตามกรอบมาตรฐานวิชาชีพของสหราชอาณาจักร (UKPSF)

การรับรองสมรรถนะอาจารย์ และแบ่งคณาจารย์ตามความเชี่ยวชาญออกเป็น 4 ระดับ (ซึ่งใกล้เคียงกับแนวทางของ สป.อว. ที่แบ่งเป็น 4 ระดับ) คือ

AFHEA – Associate Fellow of the Higher Education Academy

FHEA – Fellow of the Higher Education Academy

SFHEA – Senior Fellow of the Higher Education Academy

PFHEA – Principal Fellow of the Higher Education Academy

วิธีการนับ : อาจารย์ที่ได้รับรองตามกรอบมาตรฐานระดับอุดมศึกษาของสหราชอาณาจักร (UKPSF) ที่มีความเชี่ยวชาญในทุกระดับที่เพิ่มขึ้นในปีการศึกษานั้นๆ

หมายเหตุ โดยกรอบมาตรฐาน UKPSF ดูได้จากเว็บไซต์ของฝ่ายวิชาการ

- กรอบมาตรฐาน UKPSF

<http://academic.swu.ac.th/LinkClick.aspx?fileticket=eJcgbgvzDMU%3d&tabid=7444&portalid=43&mid=44923&forcedownload=true>

เกณฑ์การประเมิน :

เป้าหมายปี 2567	ไม่น้อยกว่า 75 คน
-----------------	-------------------

หลักฐานอ้างอิง :

1. รายงานสรุปผลการประเมินสมรรถนะการจัดการเรียนการสอนของอาจารย์ตามเกณฑ์ของกรอบมาตรฐานสมรรถนะของสหราชอาณาจักร (UKPSF)

เป้าประสงค์ที่ 4 มหาวิทยาลัยเป็นต้นแบบในการจัดการเรียนรู้และ/หรือการพัฒนาวิชาชีพ อาจารย์ในระดับอุดมศึกษา

ตัวชี้วัดที่ KPI 1-10 จำนวน MOU/กิจกรรมวิชาการระหว่างสถาบัน

- การคิดรอบปี : ปีการศึกษา
ผู้รายงานผลตัวชี้วัด : 1. รองอธิการบดีฝ่ายวิชาการ
2. คณบดี/หัวหน้าส่วนงานที่มีการจัดการเรียนการสอน

คำอธิบายตัวชี้วัด :

หน่วยงานมีความตกลงร่วมมือทางวิชาการ เพื่อดำเนินกิจกรรมการเรียนการสอน การวิจัย การถ่ายทอดเทคโนโลยีหรือการให้บริการวิชาการ เพื่อสนับสนุนการจัดการเรียนรู้ การพัฒนาหลักสูตร หรือการพัฒนาวิชาชีพ อาจารย์ของหน่วยงานภาครัฐ/องค์กรเอกชนอื่น ทั้งในประเทศและต่างประเทศ รวมทั้งกิจกรรมการประชาสัมพันธ์ มหาวิทยาลัย โดยหน่วยงานภายนอกมหาวิทยาลัยมีการทำบันทึกข้อตกลงร่วมกัน (MOU) หรือมีกิจกรรมร่วมมือกันในการพัฒนามาตรฐานวิชาชีพ หรือนวัตกรรมการเรียนรู้ ที่เป็นรูปแบบ วิธีการ กระบวนการ เทคนิค หรือสื่อ และแหล่งการเรียนรู้ เพื่อนำมาพัฒนาการคิดหรือวิธีการปฏิบัติของอาจารย์ และต้องมีการทำกิจกรรมร่วมกันจริง

วิธีการนับ : MOU/กิจกรรมความร่วมมือ

1. การทำบันทึกข้อตกลงร่วมกัน (MOU)/กิจกรรมความร่วมมือทางวิชาการระหว่างมหาวิทยาลัย กับ สถาบันการศึกษา/หน่วยงานภาครัฐ/องค์กรเอกชนทั้งในประเทศและต่างประเทศ
2. MOU/กิจกรรมความร่วมมือต้องไม่ซ้ำกับ MOU/กิจกรรมที่ได้มีความร่วมมือในรอบปีที่ผ่านมา

เกณฑ์การประเมิน :

เป้าหมายปี 2567	ไม่น้อยกว่า 1 MOU/กิจกรรม
-----------------	---------------------------

หลักฐานอ้างอิง :

1. บันทึกข้อตกลงร่วมกัน (MOU) ระหว่างหน่วยงาน
2. หลักฐาน/รายงานการทำกิจกรรมร่วมกัน/สัญญาวิจัย

Strategic KPIs

ประเด็นที่ 2 ความเป็นเลิศด้านการวิจัยและนวัตกรรม (Excellent Research & Innovation Expert)

เป้าประสงค์ที่ 1 พัฒนางานวิจัยและนวัตกรรมสู่ความเป็นเลิศระดับนานาชาติ

ตัวชี้วัดที่ KPI 1-11 จำนวนผลงานตีพิมพ์งานวิจัยในวารสารวิชาการระดับนานาชาติที่อยู่บนฐานข้อมูล Scopus

การคิดรอบปี : ปีปฏิทิน
ผู้รายงานผลตัวชี้วัด : ผู้อำนวยการสถาบันยุทธศาสตร์ทางปัญญาและวิจัย
คำอธิบายตัวชี้วัด :

การวิจัยเป็นพันธกิจหนึ่งที่สำคัญของสถาบันอุดมศึกษา การดำเนินการตามพันธกิจอย่างมีประสิทธิภาพและประสบความสำเร็จนั้น สามารถพิจารณาได้จากผลงานวิจัยที่มีคุณภาพและมีการเผยแพร่อย่างกว้างขวาง การเผยแพร่ผลงานที่ได้จากการวิจัยเพื่อนำไปสู่การใช้ประโยชน์หลายประการ การตีพิมพ์ผลงานทางวิชาการในวารสารวิชาการระดับนานาชาติได้รับการยอมรับมากที่สุดในการวิชาการ ยิ่งทำให้การเผยแพร่กระจายไปในวงกว้างมากขึ้น ยิ่งก่อให้เกิดผลประโยชน์มากขึ้น ทั้งเพิ่มพูนองค์ความรู้ใหม่ ๆ นำไปประยุกต์ใช้ให้เกิดผลประโยชน์ทางสังคมและเศรษฐกิจ

งานวิจัยที่ตีพิมพ์หรือเผยแพร่ในฐานข้อมูลระดับนานาชาติ หมายถึง การนำเสนอบทความวิจัยในที่ประชุมวิชาการ และบทความฉบับสมบูรณ์ (Full paper) ได้รับการตีพิมพ์ในรายงานสืบเนื่องจากการประชุม (Proceedings) โดยมีกองบรรณาธิการจัดทำรายงานฯ หรือคณะกรรมการจัดประชุม ประกอบด้วยศาสตราจารย์ หรือผู้ทรงคุณวุฒิระดับปริญญาเอก หรือผู้ทรงคุณวุฒิที่มีผลงานเป็นที่ยอมรับในสาขาวิชานั้นๆ จากต่างประเทศ

วิธีการนับ : งานวิจัยในวารสารวิชาการระดับนานาชาติอยู่บนฐานข้อมูล Scopus ในปีปฏิทินนั้น โดยในการรายงานตามปีงบประมาณให้เทียบตามสัดส่วนของเดือน

เกณฑ์การประเมิน :

เป้าหมายปี 2567	520 บทความ
-----------------	------------

หลักฐานอ้างอิง :

1. ฐานข้อมูล SCOPUS

ตัวชี้วัดที่ KPI 1-12 สัดส่วนของบทความตีพิมพ์ในวารสารระดับนานาชาติฐานข้อมูล scopus ระดับ Q1

การคิดรอบปี : ปีปฏิทิน
ผู้รายงานผลตัวชี้วัด : ผู้อำนวยการสถาบันยุทธศาสตร์ทางปัญญาและวิจัย
คำอธิบายตัวชี้วัด :

ในการจัดอันดับของบทความที่เผยแพร่ในฐานข้อมูลระดับสากล สามารถแบ่งออกได้เป็น 4 ระดับ คือ Quartile1 (Q1), Quartile 2 (Q2), Quartile 3 (Q3), และ Quartile 4 ตามคุณภาพของวารสารวิชาการ

สูตรการคำนวณ :

$$\frac{\text{จำนวนผลงานตีพิมพ์งานวิจัยในวารสารวิชาการ
ระดับนานาชาติที่อยู่บนฐานข้อมูล Scopus ที่อยู่ใน Q1}}{\text{จำนวนผลงานตีพิมพ์ในวารสารวิชาการระดับนานาชาติ
ที่อยู่บนฐานข้อมูล Scopus}} \times 100$$

วิธีการนับ : บทความวิจัย (Article) ในระดับ Q1 ต่อบทความวิจัย (Article) ทั้งหมดที่ตีพิมพ์เผยแพร่บนฐานข้อมูล SCOPUS พิจารณาจากปีปฏิทินนั้น โดยในการรายงานตามปีงบประมาณให้เทียบตามสัดส่วนของเดือน

เกณฑ์การประเมิน :

เป้าหมายปี 2567	ร้อยละ 46
-----------------	-----------

หลักฐานอ้างอิง :

1. ฐานข้อมูล SCOPUS
2. ฐานข้อมูล SCIMAGO (ใช้ในการระบุระดับ Quartile ของวารสาร)

เป้าประสงค์ที่ 2 พัฒนาผลงานวิจัยให้ตอบสนองการพัฒนาประเทศตามยุทธศาสตร์ชาติและมหาวิทยาลัย

ตัวชี้วัดที่ KPI 1-13 จำนวนบทความตีพิมพ์ในวารสารระดับนานาชาติฐานข้อมูล scopus ที่สนับสนุน SDGs*

การคิดรอบปี : ปีปฏิทิน
ผู้รายงานผลตัวชี้วัด : ผู้อำนวยการสถาบันยุทธศาสตร์ทางปัญญาและวิจัย
คำอธิบายตัวชี้วัด :

สหประชาชาติกำหนดกรอบการพัฒนาของโลกเพื่อร่วมกันบรรลุการพัฒนาทางสังคม เศรษฐกิจ และสิ่งแวดล้อมอย่างยั่งยืน โดยไม่ทิ้งใครไว้ข้างหลัง ภายในปี ค.ศ. 2030 โดยกำหนดให้มีเป้าหมายการพัฒนาที่ยั่งยืน (Sustainable Development Goals: SDGs) เป็นแนวทางให้แต่ละประเทศดำเนินการร่วมกัน โดยเป้าหมายการพัฒนาที่ยั่งยืน 17 เป้าหมาย มีดังนี้

- SDG 1 NO POVERTY : ขจัดความยากจน
- SDG 2 ZERO HUNGER : ขจัดความหิวโหย
- SDG 3 GOOD HEALTH AND WELL-BEING : สุขภาพและความเป็นอยู่ที่ดี
- SDG 4 QUALITY EDUCATION : การศึกษาที่มีคุณภาพ
- SDG 5 GENDER EQUALITY : ความเท่าเทียมทางเพศ
- SDG 6 CLEAN WATER AND SANITATION : น้ำสะอาดและการสุขาภิบาล
- SDG 7 AFFORDABLE AND CLEAN ENERGY : พลังงานสะอาดที่เข้าถึงได้
- SDG 8 DECENT WORK AND ECONOMIC GROWTH : งานที่มีคุณค่าและการเติบโตทางเศรษฐกิจ
- SDG 9 INDUSTRY, INNOVATION AND INFRASTRUCTURE : โครงสร้างพื้นฐาน นวัตกรรมและอุตสาหกรรม
- SDG 10 REDUCED INEQUALITIES : ลดความเหลื่อมล้ำ
- SDG 11 SUSTAINABLE CITIES AND COMMUNITIES : เมืองและชุมชนที่ยั่งยืน
- SDG 12 RESPONSIBLE CONSUMPTION & PRODUCTION : การผลิตและการบริโภคที่ยั่งยืน
- SDG 13 CLIMATE ACTION : การรับมือกับการเปลี่ยนแปลงสภาพภูมิอากาศ
- SDG 14 LIFE BELOW WATER : ทรัพยากรทางทะเล
- SDG 15 LIFE ON LAND : ระบบนิเวศทางบก
- SDG 16 PEACE, JUSTICE AND STRONG INSTITUTIONS : ความสงบสุข ยุติธรรม และสถาบันเข้มแข็ง
- SDG 17 PARTNERSHIPS FOR THE GOALS : ความร่วมมือเพื่อการพัฒนาที่ยั่งยืน

วิธีการนับ : พิจารณาจากการจัดกลุ่ม SDGs 17 เป้าหมายของผลงานวิจัยที่ตีพิมพ์ในฐานข้อมูล Scopus ในปีปฏิทินนั้น โดยในการรายงานตามปีงบประมาณให้เทียบตามสัดส่วนของเดือน

เกณฑ์การประเมิน :

เป้าหมายปี 2567	200 บทความ
-----------------	------------

หลักฐานอ้างอิง :

1. ฐานข้อมูล Scopus

Strategic KPIs

ตัวชี้วัดที่ KPI 1-14 จำนวนผลงานวิจัย งานสร้างสรรค์ และนวัตกรรม ที่นำไปใช้ประโยชน์ในเชิงนโยบาย และประยุกต์ใช้ในการพัฒนาประเทศด้านเศรษฐกิจและสังคมอย่างเป็นรูปธรรม เช่น การถ่ายทอดเทคโนโลยีไปยังหน่วยงานภาครัฐและเอกชนในระดับชาติและนานาชาติ โดยก่อให้เกิดผลกระทบทางเศรษฐกิจและสังคม*

การคิดรอบปี : ปีปฏิทิน
ผู้รายงานผลตัวชี้วัด : ผู้อำนวยการสถาบันยุทธศาสตร์ทางปัญญาและวิจัย
คำอธิบายตัวชี้วัด :

รัฐบาลได้ดำเนินการปฏิรูประบบวิจัยและนวัตกรรมของประเทศ เพื่อสร้างความเข้มแข็งให้แก่ เศรษฐกิจและสังคม และเพิ่มขีดความสามารถในการแข่งขันของประเทศและคุณภาพชีวิตของประชาชนเพื่อให้ บรรลุเป้าหมายยุทธศาสตร์ชาติ มหาวิทยาลัยศรีนครินทรวิโรฒตระหนักถึงความสำคัญนี้ จึงสนับสนุนโครงการวิจัย ที่มุ่งเน้นผลลัพธ์ของการวิจัยในการตอบสนองต่อยุทธศาสตร์การพัฒนาประเทศและนโยบายรัฐ อาทิเช่น ยุทธศาสตร์ชาติ ระยะ 20 ปีแผนพัฒนาเศรษฐกิจและสังคมแห่งชาติ ฉบับที่ 12 และการปฏิรูปประเทศ เป็นต้น

วิธีการนับ : ผลงานวิจัย งานสร้างสรรค์ นวัตกรรม ที่นำไปใช้ประโยชน์เชิงนโยบาย ด้านเศรษฐกิจ ด้านสังคม แล้วเสร็จในปีปฏิทินนั้น โดยในการรายงานตามปีงบประมาณให้เทียบตามสัดส่วนของเดือน

เกณฑ์การประเมิน :

เป้าหมายปี 2567	30 ผลงาน
-----------------	----------

หลักฐานอ้างอิง :

1. หลักฐานการนำผลงานไปใช้ประโยชน์ หรือรายชื่อหน่วยงานที่นำผลงานไปใช้ประโยชน์ หรือ รายชื่อหน่วยงานที่ได้รับอนุญาตให้ใช้สิทธิและถ่ายทอดเทคโนโลยีผลงานทรัพย์สินทางปัญญา หรือ รายชื่อหน่วยงานที่ได้รับการถ่ายทอดเทคโนโลยีผ่านโครงการอบรม

Strategic KPIs

ประเด็นที่ 3 การมุ่งสู่การเป็นมหาวิทยาลัยระดับโลก (World Class University)

เป้าประสงค์ที่ 1 ส่งเสริมและพัฒนามหาวิทยาลัยไปสู่มหาวิทยาลัยชั้นนำระดับโลก (World Class University)

ตัวชี้วัดที่ KPI 1-15 จำนวนโครงการ/กิจกรรมความร่วมมือระดับนานาชาติ

การคิดรอบปี : ปีงบประมาณ

ผู้รายงานผลตัวชี้วัด : 1. รองอธิการบดีฝ่ายวิเทศสัมพันธ์และสื่อสารองค์กร
2. รองอธิการบดีฝ่ายวิชาการ
3. คณบดี/หัวหน้าส่วนงานที่มีการจัดการเรียนการสอน

คำอธิบายตัวชี้วัด :

มหาวิทยาลัยศรีนครินทรวิโรฒ มีนโยบายพัฒนามหาวิทยาลัยไปสู่การเป็นมหาวิทยาลัยระดับโลก (World Class University) จึงส่งเสริมให้เกิดการจัดกิจกรรมสร้างเครือข่ายและส่งเสริมให้เกิดกิจกรรมความร่วมมือทุกมิติในระดับนานาชาติ เพื่อเกิดการแลกเปลี่ยนความรู้ ประสบการณ์ และความเชี่ยวชาญระหว่างบุคลากร ของ มศว กับ บุคลากรขององค์กรภายนอกระดับนานาชาติ

วิธีการนับ : โครงการ/กิจกรรมความร่วมมือระดับนานาชาติที่ดำเนินการแล้วเสร็จในปีงบประมาณนั้นๆ

เกณฑ์การประเมิน :

เป้าหมายปี 2567	ไม่น้อยกว่า 12 กิจกรรม/ความร่วมมือ
-----------------	------------------------------------

หลักฐานอ้างอิง :

- เอกสารสรุปจำนวนโครงการ/กิจกรรมความร่วมมือระดับนานาชาติ

ตัวชี้วัดที่ KPI 1-16 Outbound-จำนวนนิสิตจาก มศว ที่ไปศึกษาแลกเปลี่ยน/อบรม/วิจัยในต่างประเทศ

การคิดรอบปี : ปีการศึกษา

ผู้รายงานผลตัวชี้วัด : 1. รองอธิการบดีฝ่ายวิเทศสัมพันธ์และสื่อสารองค์กร
2. รองอธิการบดีฝ่ายวิชาการ
3. คณบดี/หัวหน้าส่วนงานที่มีการจัดการเรียนการสอน

คำอธิบายตัวชี้วัด :

นิสิต หมายถึง นิสิตมหาวิทยาลัยศรีนครินทรวิโรฒที่กำลังศึกษาอยู่ในระดับปริญญาตรี และระดับบัณฑิตศึกษา ทั้งนี้ต้องเป็นนิสิตที่เข้าร่วมโครงการแลกเปลี่ยน หรือไปอบรม หรือทำวิจัยร่วมกับมหาวิทยาลัยในต่างประเทศ และมหาวิทยาลัยในต่างประเทศเป็นผู้มอบปริญญาบัตรหรือใบประกาศนียบัตรให้เท่านั้น

วิธีการนับ : นิสิตจาก มศว ที่ไปศึกษาแลกเปลี่ยน/อบรม/วิจัยในต่างประเทศในปีการศึกษานั้นๆ

เกณฑ์การประเมิน :

เป้าหมายปี 2567	ไม่น้อยกว่า 67 คน
-----------------	-------------------

หลักฐานอ้างอิง :

1. เอกสารสรุปจำนวนนิสิตจาก มศว ที่ไปศึกษาแลกเปลี่ยน/อบรม/วิจัยในต่างประเทศ

ตัวชี้วัดที่ KPI 1-17 Inbound-จำนวนนิสิตจากสถาบันต่างประเทศที่เข้ามาศึกษาแลกเปลี่ยน/อบรม/วิจัยที่ มศว

- การคิดรอบปี : ปีการศึกษา
- ผู้รายงานผลตัวชี้วัด : 1. รองอธิการบดีฝ่ายวิเทศสัมพันธ์และสื่อสารองค์กร
2. รองอธิการบดีฝ่ายวิชาการ
- คำอธิบายตัวชี้วัด :

นิสิตจากสถาบันต่างประเทศ หมายถึง นิสิตชาวต่างชาติที่มีความสนใจเข้ารับการศึกษารั้วหรืออบรมหลักสูตรตามที่มหาวิทยาลัยเปิดรับสมัคร ที่กำลังศึกษาอยู่ในระดับปริญญาตรีและระดับบัณฑิตศึกษา ทั้งนี้ต้องเป็นนิสิตที่ลงทะเบียนเรียนในหลักสูตรของคณะ/บัณฑิตวิทยาลัย/วิทยาลัย โดยมีหลักฐานการเข้ารับการศึกษารั้วหรืออบรมหลักสูตรของมหาวิทยาลัย โดยนับรวมนิสิตโครงการแลกเปลี่ยนที่ลงทะเบียนเรียนระยะสั้น (1 ภาคการศึกษา) และมหาวิทยาลัยเป็นผู้มอบปริญญาบัตรหรือใบประกาศนียบัตรให้เท่านั้น หรือเป็นนิสิตระดับปริญญาเอกที่มีการร่วมทำวิจัยกับคณาจารย์ของมหาวิทยาลัยศรีนครินทรวิโรฒ

วิธีการนับ : นิสิตจากสถาบันต่างประเทศที่เข้ามาศึกษาแลกเปลี่ยน/อบรม/วิจัยที่ มศว ในปีการศึกษานั้นๆ

เกณฑ์การประเมิน :

เป้าหมายปี 2567	ไม่น้อยกว่า 147 คน
-----------------	--------------------

หลักฐานอ้างอิง :

- เอกสารสรุปจำนวนนิสิตจากสถาบันต่างประเทศที่เข้ามาศึกษาแลกเปลี่ยน/อบรม/วิจัยที่ มศว

ตัวชี้วัดที่ KPI 1-18 จำนวนอาจารย์ประจำชาวต่างชาติที่ปฏิบัติงานใน มศว

การคิดรอบปี : ปีการศึกษา

ผู้รายงานผลตัวชี้วัด : 1. รองอธิการบดีฝ่ายวิเทศสัมพันธ์และสื่อสารองค์กร
2. รองอธิการบดีฝ่ายวิชาการ
3. รองอธิการบดีฝ่ายบริหารและทรัพยากรบุคคล

คำอธิบายตัวชี้วัด :

อาจารย์ประจำชาวต่างชาติ หมายถึง พนักงานมหาวิทยาลัยชาวต่างชาติ สายวิชาการ ที่มีสัญชาติ และถือหนังสือเดินทางของต่างประเทศ ปฏิบัติภารกิจในการจัดการเรียนการสอน หรือปฏิบัติงานวิจัย ในคณะ/วิทยาลัย/สถาบัน โดยมีสัญญาจ้าง (work permit)

วิธีการนับ : อาจารย์ประจำชาวต่างชาติที่ปฏิบัติงานใน มศว ในปีการศึกษานั้นๆ

เกณฑ์การประเมิน :

เป้าหมายปี 2567	ไม่น้อยกว่า 120 คน
-----------------	--------------------

หลักฐานอ้างอิง :

1. เอกสารสรุปจำนวนอาจารย์ประจำชาวต่างชาติที่ปฏิบัติงานใน มศว

ตัวชี้วัดที่ KPI 1-19 จำนวนนิสิตชาวต่างชาติที่เข้าเรียนเต็มหลักสูตรใน มศว (Degree-Seeking Students)

- การคิดรอบปี : ปีการศึกษา
ผู้รายงานผลตัวชี้วัด : 1. รองอธิการบดีฝ่ายวิเทศสัมพันธ์และสื่อสารองค์กร
2. รองอธิการบดีฝ่ายวิชาการ
คำอธิบายตัวชี้วัด :

นิสิตชาวต่างชาติ หมายถึง นิสิตที่มีสัญชาติและถิ่นกำเนิดต่างจากประเทศไทยที่เข้ารับการศึกษาระดับปริญญาตรีหรือสูงกว่าปริญญาตรีที่มหาวิทยาลัยเปิดรับสมัคร โดยนิสิตชาวต่างชาติต้องศึกษาในหลักสูตรภาษาไทยหรือหลักสูตรนานาชาติ ทั้งในระดับปริญญาตรีและระดับบัณฑิตศึกษา

วิธีการนับ : นิสิตชาวต่างชาติที่ลงทะเบียนเรียนในหลักสูตรระดับปริญญาตรีและระดับบัณฑิตศึกษาของคณะ/วิทยาลัย/บัณฑิตวิทยาลัย โดยมีหลักฐานการเข้ารับการศึกษามหาวิทยาลัย ในปีการศึกษานั้นๆ

เกณฑ์การประเมิน :

เป้าหมายปี 2567	ไม่น้อยกว่า 162 คน
-----------------	--------------------

หลักฐานอ้างอิง :

- เอกสารสรุปนิสิตชาวต่างชาติที่เข้าเรียนเต็มหลักสูตรใน มศว (Degree-Seeking Students)

ประเด็นที่ 4 การพัฒนานิสิตสำหรับการเป็นพลเมืองโลก (Students and Alumni Development for Global Citizen)

เป้าประสงค์ที่ 1 การพัฒนาระบบ และกลไกพัฒนาศักยภาพ สมรรถนะของนิสิตสู่การเป็น Global Citizens และพัฒนานวัตกรรมเชิงบูรณาการสู่การเป็น SWU Startup ของนิสิตมหาวิทยาลัยศรีนครินทรวิโรฒ

ตัวชี้วัดที่ KPI 1-20 ร้อยละของนิสิตที่เข้ารับการพัฒนาสมรรถนะ (Components Literacy) ทั้ง 7 ด้าน ที่จำเป็นในศตวรรษที่ 21 (SWU SMART STUDENTS)

การคิดรอบปี : ปีการศึกษา
ผู้รายงานผลตัวชี้วัด : 1. รองอธิการบดีฝ่ายพัฒนาศักยภาพนิสิต
2. คณบดี/หัวหน้าส่วนงานที่มีการจัดการเรียนการสอน

คำอธิบายตัวชี้วัด :

มหาวิทยาลัยศรีนครินทรวิโรฒ มีเป้าหมายในการผลิตและพัฒนาบุคคลที่มีคุณภาพและคุณธรรม ให้แก่สังคม นำวิชาการที่เป็นเลิศไปใช้บริหารจัดการและประสานการทำงานร่วมกับชุมชนด้วยดี มุ่งเน้นให้นิสิต มหาวิทยาลัยศรีนครินทรวิโรฒ เป็นคนที่รักชุมชน ติดดิน สุภาพอ่อนน้อม มุ่งมั่นในการทำงานเพื่อส่วนรวม มีความภาคภูมิใจในวัฒนธรรมและศิลปะ มีความสามารถที่หลากหลาย พร้อมรับการเปลี่ยนแปลง และสร้างสรรค์ นวัตกรรมสู่สากล

สมรรถนะที่จำเป็นในศตวรรษที่ 21 (SWU SMART STUDENTS) Components Literacy สำหรับนิสิต 7 ด้าน ได้แก่

1. Communication and Language Literacy: ทักษะด้านภาษาและการสื่อสาร

การพัฒนานิสิตให้มีทักษะในการสื่อสารทั้งในการสื่อสารระหว่างบุคคลการสื่อสารในที่สาธารณะ ตลอดจนการสื่อสารในระบบโซเชียลมีเดียต่าง ๆ ให้เกิดประสิทธิภาพมากยิ่งขึ้น เพื่อประโยชน์สูงสุดในการสื่อสาร การปฏิบัติงาน และการทำงานร่วมกัน หรือใช้เพื่อพัฒนากระบวนการทำงาน หรือระบบงานในองค์กรให้มีความทันสมัยและมีประสิทธิภาพ

2. Internationalization Literacy: ทักษะการเชื่อมโยงสู่สากล

การพัฒนานิสิตให้มีทักษะและคุณภาพที่สอดคล้องกับความต้องการของประเทศหรือพื้นที่ มีความรู้ความสามารถในการดำรงชีวิตอยู่ในโลกที่เชื่อมโยงถึงกัน ในด้านความสัมพันธ์ระหว่างผู้คน วัฒนธรรม สถาบันและระบบกระแสโลกาภิวัตน์

มุ่งเน้นพัฒนานิสิตให้เป็นพลเมืองของโลก (Global Citizen and Global Talent) คือ รู้จัก หน้าที่ และความรับผิดชอบในฐานะสมาชิกหนึ่งของโลกที่จะทำให้สังคมมีความสงบสุขและเข้มแข็ง

3. Financial and Entrepreneurial Literacy: ทักษะการบริหารการเงิน/การเป็นผู้ประกอบการ

การพัฒนานิสิตให้มีความรู้ความเข้าใจเกี่ยวกับผลิตภัณฑ์ทางการเงิน สามารถวางแผนและบริหารจัดการเงินได้อย่างมีประสิทธิภาพทั้งในด้านการใช้จ่าย การเก็บออม และการจัดการหนี้สิน ซึ่งจะเป็ นภูมิคุ้มกันทางการเงินที่สำคัญที่จะช่วยเพิ่มพูนความมั่งคั่งในการพัฒนาคุณภาพชีวิตของตนเองและครอบครัว สามารถรับมือกับความท้าทายต่าง ๆ ได้อย่างมั่นคง เช่น การบริหารจัดการหนี้ให้เหมาะกับความสามารถของตน รวมทั้งสามารถตัดสินใจอย่างมีประสิทธิภาพที่ตอบสนองความหลากหลายของบริบททางการเงิน เพื่อปรับปรุงความอยู่ดีมีสุขทางการเงินของปัจเจกและสังคม และช่วยให้สามารถมีส่วนร่วมในธุรกิจของระบบ เศรษฐกิจได้อย่างมีประสิทธิภาพ นำไปสู่ความเป็นอยู่ที่ดีอย่างยั่งยืนของประชาชนและเสถียรภาพทางเศรษฐกิจ ของประเทศต่อไป

4. Digital and Innovative Literacy: ทักษะการรับรู้โลกดิจิทัล การใช้เทคโนโลยี

การพัฒนานิสิตให้มีทักษะในการนำเครื่องมืออุปกรณ์ และเทคโนโลยีดิจิทัลที่มีอยู่ในปัจจุบัน อาทิคอมพิวเตอร์ โทรศัพท์ แท็บเล็ต โปรแกรมคอมพิวเตอร์ และสื่อออนไลน์ มาใช้ให้เกิดประโยชน์สูงสุด ในการสื่อสาร การปฏิบัติงาน และการทำงานร่วมกัน หรือใช้เพื่อพัฒนากระบวนการทำงาน หรือระบบงาน ในองค์กรให้มีความทันสมัยและมีประสิทธิภาพ

โดยครอบคลุมความสามารถ 4 มิติ คือ การใช้ (Use), ความเข้าใจ (Understand), การสร้าง (Create) และการเข้าถึง (Access) เทคโนโลยีดิจิทัลได้อย่างมีประสิทธิภาพ

5. Health Literacy: ทักษะการส่งเสริมสุขภาพทางกาย ทางใจ

การพัฒนาศักยภาพความเข้าใจขั้นพื้นฐานเกี่ยวกับภาวะสุขภาพอนามัย และสามารถนำไปใช้ ในการดำเนินชีวิต พัฒนาคุณภาพชีวิต ดำรงตนให้เป็นผู้ที่มีสุขภาพที่ดี และเหมาะสมกับบุคคล เข้าใจถึงวิธีการป้องกัน การแก้ไข การส่งเสริมสุขภาพอนามัย ปฏิบัติตนให้ห่างไกลจากภาวะ เสี่ยงจากโรคภัยไข้เจ็บที่ส่งผลกระทบต่อสุขภาพร่างกายและจิตใจเฝ้าระวังทางด้านสุขภาพอนามัยทั้งส่วนบุคคล ส่งเสริมให้เกิดความเข้มแข็งทางสุขภาพแก่ครอบครัวและชุมชน

6. Science, Environmental and Social Literacy

การพัฒนานิสิตให้มีจิตสำนึกที่จะให้ความร่วมมือและปฏิบัติตนในการดูแลทรัพยากรธรรมชาติและ สิ่งแวดล้อมให้อยู่ในสภาพที่ดี เหมาะสมต่อการดำรงชีวิตของชุมชนและสังคม มีความรู้ความเข้าใจพื้นฐาน เกี่ยวกับสิ่งแวดล้อม สภาวะการณ์และเงื่อนไขที่มีผลกระทบต่อสิ่งแวดล้อม

ผลกระทบของสังคมต่อธรรมชาติของโลกสามารถตรวจสอบและวิเคราะห์ประเด็นปัญหา ด้านสิ่งแวดล้อมและกำหนดวิธีการป้องกันแก้ไข รวมทั้งการอนุรักษ์รักษาสภาพแวดล้อมที่เหมาะสมและมี ประสิทธิภาพ ดำเนินบทบาททั้งส่วนบุคคลและบทบาทในฐานะเป็นส่วนหนึ่งของสังคมในประเด็นเกี่ยวกับ สิ่งแวดล้อม

7. Public Mind: จิตสาธารณะเพื่อสังคม

การส่งเสริมคุณลักษณะทางจิตใจของบุคคลให้มีความพร้อม ความปรารถนาที่จะช่วย แก้ปัญหา อุทิศตนเพื่อประโยชน์ส่วนรวม การแสดงออกถึงการมีส่วนร่วมในกิจกรรมหรือสถานการณ์ที่ก่อให้เกิดประโยชน์ แก่ผู้อื่น ชุมชน และสังคม ด้วยความเต็มใจ กระตือรือร้น โดยไม่หวังผลตอบแทน เป็นผู้ให้และช่วยเหลือผู้อื่น แบ่งปันความสุขส่วนตนเพื่อทำประโยชน์แก่ส่วนรวม อาสาช่วยเหลือสังคม สิ่งแวดล้อม เป็นต้น

สูตรการคำนวณ :

$$\frac{\text{จำนวนนิสิตระดับปริญญาตรีที่เข้ารับการพัฒนาศมรรถนะสำหรับนิสิต}}{\text{จำนวนนิสิตระดับปริญญาตรีทั้งหมด}} \times 100$$

เกณฑ์การประเมิน :

เป้าหมายปี 2567	ไม่น้อยกว่าร้อยละ 85
-----------------	----------------------

หลักฐานอ้างอิง :

1. รายงานสรุปผลการเข้ารับการพัฒนาศมรรถนะ (Components Literacy) 7 ด้าน ที่จำเป็นในศตวรรษที่ 21 (SWU SMART STUDENT)

Strategic KPIs

ตัวชี้วัดที่ KPI 1-21 ระดับคะแนนการประเมินตนเองของนิสิตในด้านการพัฒนาสมรรถนะ (Competency Literacy) ทั้ง 7 ด้าน ที่จำเป็นในศตวรรษที่ 21 (SWU SMART STUDENTS)

การคิดรอบปี	:	ปีการศึกษา
ผู้รายงานผลตัวชี้วัด	:	รองอธิการบดีฝ่ายพัฒนาศักยภาพนิสิต
คำอธิบายตัวชี้วัด	:	

มหาวิทยาลัยศรีนครินทรวิโรฒ มีเป้าหมายในการผลิตและพัฒนาบุคคลที่มีคุณภาพและคุณธรรม ให้แก่สังคม นำวิชาการที่เป็นเลิศไปใช้บริหารจัดการและประสานการทำงานร่วมกับชุมชนด้วยดี มุ่งเน้นให้นิสิต มหาวิทยาลัยศรีนครินทรวิโรฒ เป็นคนที่รักชุมชน ตีตดิน สุภาพอ่อนน้อม มุ่งมั่นในการทำงานเพื่อส่วนรวม มีความภาคภูมิใจในวัฒนธรรมและศิลปะ มีความสามารถที่หลากหลาย พร้อมรับการเปลี่ยนแปลง และสร้างสรรค์ นวัตกรรมสู่สากล

สมรรถนะที่จำเป็นในศตวรรษที่ 21 (SWU SMART STUDENTS) Components Literacy สำหรับนิสิต 7 ด้าน ได้แก่

1. Communication and Language Literacy: ทักษะด้านภาษาและการสื่อสาร

การพัฒนานิสิตให้มีทักษะในการสื่อสารทั้งในการสื่อสารระหว่างบุคคลการสื่อสารในที่สาธารณะ ตลอดจนการสื่อสารในระบบโซเซียลมีเดียต่าง ๆ ให้เกิดประสิทธิภาพมากยิ่งขึ้น เพื่อประโยชน์สูงสุดในการสื่อสาร การปฏิบัติงาน และการทำงานร่วมกัน หรือใช้เพื่อพัฒนากระบวนการทำงาน หรือระบบงานในองค์กรให้มีความทันสมัยและมีประสิทธิภาพ

2. Internationalization Literacy: ทักษะการเชื่อมโยงสู่สากล

การพัฒนานิสิตให้มีทักษะและคุณภาพที่สอดคล้องกับความต้องการของประเทศหรือพื้นที่ที่มีความรู้ความสามารถในการดำรงชีวิตอยู่ในโลกที่เชื่อมโยงถึงกัน ในด้านความสัมพันธ์ระหว่างผู้คน วัฒนธรรม สถาบันและระบบกระแสโลกาภิวัตน์

มุ่งเน้นพัฒนานิสิตให้เป็นพลเมืองของโลก (Global Citizen and Global Talent) คือ รู้จัก หน้าที่ และความรับผิดชอบในฐานะสมาชิกหนึ่งของโลกที่จะทำให้สังคมมีความสงบสุขและเข้มแข็ง

3. Financial and Entrepreneurial Literacy: ทักษะการบริหารการเงิน/การเป็นผู้ประกอบการ

การพัฒนานิสิตให้มีความรู้ความเข้าใจเกี่ยวกับผลิตภัณฑ์ทางการเงิน สามารถวางแผนและบริหารจัดการเงินได้อย่างมีประสิทธิภาพทั้งในด้านการใช้จ่าย การเก็บออม และการจัดการหนี้สิน ซึ่งจะเป็นภูมิคุ้มกันทางการเงินที่สำคัญที่จะช่วยเพิ่มพูนความมั่งคั่งในการพัฒนาคุณภาพชีวิตของตนเองและครอบครัว สามารถรับมือกับความท้าทายต่าง ๆ ได้อย่างมั่นคง เช่น การบริหารจัดการหนี้ให้เหมาะสมกับความสามารถของตน

รวมทั้งสามารถตัดสินใจอย่างมีประสิทธิภาพที่ตอบสนองความหลากหลายของบริบททางการเงิน เพื่อปรับปรุงความอยู่ดีมีสุขทางการเงินของปัจเจกและสังคม และช่วยให้สามารถมีส่วนร่วมในธุรกิจของระบบเศรษฐกิจได้อย่างมีประสิทธิภาพ นำไปสู่ความเป็นอยู่ที่ดีอย่างยั่งยืนของประชาชนและเสถียรภาพทางเศรษฐกิจของประเทศต่อไป

4. Digital and Innovative Literacy: ทักษะการรับรู้โลกดิจิทัล การใช้เทคโนโลยี

การพัฒนานิสิตให้มีทักษะในการนำเครื่องมืออุปกรณ์ และเทคโนโลยีดิจิทัลที่มีอยู่ในปัจจุบัน อาทิ คอมพิวเตอร์ โทรศัพท์ แท็บเล็ต โปรแกรมคอมพิวเตอร์ และสื่อออนไลน์ มาใช้ให้เกิดประโยชน์สูงสุด ในการสื่อสาร การปฏิบัติงาน และการทำงานร่วมกัน หรือใช้เพื่อพัฒนากระบวนการทำงาน หรือระบบงานในองค์กรให้มีความทันสมัยและมีประสิทธิภาพ

โดยครอบคลุมความสามารถ 4 มิติ คือ การใช้ (Use), ความเข้าใจ (Understand), การสร้าง (Create) และการเข้าถึง (Access) เทคโนโลยีดิจิทัลได้อย่างมีประสิทธิภาพ

5. Health Literacy: ทักษะการส่งเสริมสุขภาพทางกาย ทางใจ

การพัฒนาศักยภาพความเข้าใจขั้นพื้นฐานเกี่ยวกับภาวะสุขภาพอนามัย และสามารถนำไปใช้ในการดำเนินชีวิต พัฒนาคุณภาพชีวิต ดำรงตนให้เป็นผู้ที่มีสุขภาพที่ดี และเหมาะสมกับบุคคล

เข้าใจถึงวิธีการป้องกัน การแก้ไข การส่งเสริมสุขภาพอนามัย ปฏิบัติตนให้ห่างไกลจากภาวะเสี่ยงจากโรคภัยไข้เจ็บที่ส่งผลกระทบต่อสุขภาพร่างกายและจิตใจ เฝ้าระวังทางด้านสุขภาพอนามัยทั้งส่วนบุคคล ส่งเสริมให้เกิดความเข้มแข็งทางสุขภาพแก่ครอบครัวและชุมชน

6. Science, Environmental and Social Literacy

การพัฒนานิสิตให้มีจิตสำนึกที่จะให้ความร่วมมือและปฏิบัติตนในการดูแลทรัพยากรธรรมชาติและสิ่งแวดล้อมให้อยู่ในสภาพที่ดี เหมาะสมต่อการดำรงชีวิตของชุมชนและสังคม มีความรู้ความเข้าใจพื้นฐานเกี่ยวกับสิ่งแวดล้อม สภาวะการณ์และเงื่อนไขที่มีผลกระทบต่อสิ่งแวดล้อม

ผลกระทบของสังคมต่อธรรมชาติของโลกสามารถตรวจสอบและวิเคราะห์ประเด็นปัญหา ด้านสิ่งแวดล้อมและกำหนดวิธีการป้องกันแก้ไข รวมทั้งการอนุรักษ์รักษาสภาพแวดล้อมที่เหมาะสมและมีประสิทธิภาพ ดำเนินบทบาททั้งส่วนบุคคลและบทบาทในฐานะเป็นส่วนหนึ่งของสังคมในประเด็นเกี่ยวกับสิ่งแวดล้อม

7. Public Mind: จิตสาธารณะเพื่อสังคม

การส่งเสริมคุณลักษณะทางจิตใจของบุคคลให้มีความพร้อม ความปรารถนาที่จะช่วย แก้ปัญหา อุทิศตนเพื่อประโยชน์ส่วนรวม การแสดงออกถึงการมีส่วนร่วมในกิจกรรมหรือสถานการณ์ที่ก่อให้เกิดประโยชน์ แก่ผู้อื่น ชุมชน และสังคม ด้วยความเต็มใจ กระตือรือร้น โดยไม่หวังผลตอบแทน เป็นผู้ให้และช่วยเหลือผู้อื่น แบ่งปันความสุขส่วนตนเพื่อทำประโยชน์แก่ส่วนรวม อาสาช่วยเหลือสังคม สิ่งแวดล้อม เป็นต้น

เกณฑ์การให้คะแนน ได้กำหนดเกณฑ์การให้คะแนนไว้ 5 ระดับ ดังนี้

5 คะแนน หมายถึง ระดับการพัฒนาสมรรถนะอยู่ในระดับมากที่สุด

4 คะแนน หมายถึง ระดับการพัฒนาสมรรถนะอยู่ในระดับมาก

3 คะแนน หมายถึง ระดับการพัฒนาสมรรถนะอยู่ในระดับปานกลาง

2 คะแนน หมายถึง ระดับการพัฒนาสมรรถนะอยู่ในระดับน้อย

1 คะแนน หมายถึง ระดับการพัฒนาสมรรถนะอยู่ในระดับน้อยที่สุด

เกณฑ์ระดับคะแนนค่าเฉลี่ยการประเมินตนเองของนิสิตในด้านการพัฒนาสมรรถนะ (Competency Literacy)

คะแนนเฉลี่ย 4.51 – 5.00 หมายถึง การพัฒนาสมรรถนะอยู่ในระดับมากที่สุด

คะแนนเฉลี่ย 3.51 – 4.50 หมายถึง การพัฒนาสมรรถนะอยู่ในระดับมาก

คะแนนเฉลี่ย 2.51 – 3.50 หมายถึง การพัฒนาสมรรถนะอยู่ในระดับปานกลาง

คะแนนเฉลี่ย 1.51 – 2.50 หมายถึง การพัฒนาสมรรถนะอยู่ในระดับน้อย

คะแนนเฉลี่ย 1.00 – 1.50 หมายถึง การพัฒนาสมรรถนะอยู่ในระดับน้อยที่สุด

วิธีการนับ : พิจารณาจากคะแนนค่าเฉลี่ยการประเมินตนเองของนิสิตในด้านการพัฒนาสมรรถนะที่จำเป็นในศตวรรษที่ 21 ในปีการศึกษานั้นๆ

เกณฑ์การประเมิน :

เป้าหมายปี 2567	ไม่น้อยกว่า 3.80 คะแนน (เต็ม 5)
-----------------	---------------------------------

หลักฐานอ้างอิง :

1. รายงานแสดงผลคะแนนการประเมินของนิสิตในด้านการพัฒนาสมรรถนะ (Components Literacy) ที่จำเป็นในศตวรรษที่ 21 (SWU SMART STUDENT)

ตัวชี้วัดที่ KPI 1-22 จำนวนรางวัลหรือการประกาศเกียรติคุณที่นิตได้รับจากประกวด/นำเสนองาน/แข่งขัน ทางวิชาการและวิชาชีพในเวทีระดับชาติและนานาชาติ

การคิดรอบปี : ปีการศึกษา

ผู้รายงานผลตัวชี้วัด : 1. รองอธิการบดีฝ่ายพัฒนาศักยภาพนิสิต
2. คณบดี/หัวหน้าส่วนงานที่มีการจัดการเรียนการสอน

คำอธิบายตัวชี้วัด :

รางวัลหรือประกาศเกียรติคุณที่ได้รับจากการประกวด/นำเสนองาน/แข่งขันทางวิชาการและวิชาชีพ ในเวทีระดับชาติและนานาชาติ (ด้านวิชาการ/ด้านกีฬา/ศิลปะวัฒนธรรม) ต้องเป็นรางวัลหรือประกาศเกียรติคุณ ของต่างหน่วยงาน เช่น หน่วยงานของภาครัฐในระดับกระทรวง กรม หรือภูมิภาค หน่วยงานของรัฐและเอกชน ที่เป็นองค์กรทางวิชาการ หรือองค์กรวิชาชีพในระดับชาติ หรือหน่วยงานหรือองค์กรวิชาการหรือวิชาชีพที่ได้รับการยอมรับในระดับนานาชาติ เป็นต้น โดยมีลายลักษณ์อักษรปรากฏ ซึ่งแสดงถึงการเชิดชูเกียรติสร้างชื่อเสียง

วิธีการนับ : รางวัลหรือประกาศเกียรติคุณที่ได้รับจากการประกวด/นำเสนองาน/แข่งขันทางวิชาการและ วิชาชีพในเวทีระดับชาติและนานาชาติ ในปีการศึกษานั้นๆ

เกณฑ์การประเมิน :

เป้าหมายปี 2567	ไม่น้อยกว่า 30 รางวัล
-----------------	-----------------------

หลักฐานอ้างอิง :

1. รายงานสรุปจำนวนรางวัลที่นิตได้รับประกาศเกียรติคุณได้รับจากการประกวด/นำเสนองาน/แข่งขันทางวิชาการและวิชาชีพในเวทีระดับชาติและนานาชาติ

ตัวชี้วัดที่ KPI 1-23 จำนวนนวัตกรรม/Startup ของนิสิตที่เกิดขึ้น

- การคิดรอบปี : ปีการศึกษา
- ผู้รายงานผลตัวชี้วัด : 1. รองอธิการบดีฝ่ายพัฒนาศักยภาพนิสิต
2. คณบดี/หัวหน้าส่วนงานที่มีการจัดการเรียนการสอน

คำอธิบายตัวชี้วัด :

นวัตกรรม หมายถึง แนวความคิด การปฏิบัติ หรือสิ่งประดิษฐ์ใหม่ ๆ ที่ยังไม่เคยมีใช้มาก่อนหรือเป็นการพัฒนาดัดแปลงจากของเดิมที่มีอยู่แล้วให้ทันสมัยและใช้ได้ผลดียิ่งขึ้น เมื่อนำนวัตกรรมมาใช้จะช่วยให้การทำงานนั้นได้ผลดีมีประสิทธิภาพและประสิทธิผลสูงกว่าเดิม ทั้งยังช่วยประหยัดเวลาและแรงงานได้ด้วย

วิสาหกิจเริ่มต้น (Startup) หมายถึง การประกอบธุรกิจที่ริเริ่มโดยนิสิต ในระยะเริ่มต้นของการดำเนินกิจการคือการพัฒนาตัวแบบธุรกิจที่มีศักยภาพในการตอบสนองความต้องการของตลาด และการแก้ไขปัญหาต่างๆ ในชีวิตจริงแก่ผู้บริโภค โดยนำเสนอผลิตภัณฑ์หรือบริการที่เป็นนวัตกรรมต้นแบบที่สามารถขยายขนาดธุรกิจได้ในอนาคต และเป็นการสนองตอบนโยบายภาครัฐในการส่งเสริมวิสาหกิจดิจิทัลเริ่มต้น (Digital Startups) ในการพัฒนาและขับเคลื่อนประเทศสู่เศรษฐกิจดิจิทัล (Digital Economy) และเศรษฐกิจฐานผู้ประกอบการ (Entrepreneurial Economy)

วิธีการนับ : พิจารณาจากนวัตกรรมหรือ Startup ของนิสิต ในปีการศึกษานั้นๆ

เกณฑ์การประเมิน :

เป้าหมายปี 2567	ไม่น้อยกว่า 3 นวัตกรรม/Startup
-----------------	--------------------------------

หลักฐานอ้างอิง :

1. รายงานสรุปจำนวนนวัตกรรมหรือStartup ของนิสิต

**ตัวชี้วัดที่ KPI 1-24 จำนวนกิจกรรมด้านความตระหนักรู้คุณค่าภูมิปัญญา ศิลปวัฒนธรรมไทยและการเรียนรู้
ข้ามวัฒนธรรมสำหรับนิสิต**

การคิดรอบปี : ปีการศึกษา
 ผู้รายงานผลตัวชี้วัด : 1. รองอธิการบดีฝ่ายพัฒนาศักยภาพนิสิต
 2. คณบดี/หัวหน้าส่วนงานที่มีการจัดการเรียนการสอน

คำอธิบายตัวชี้วัด :

กิจกรรมด้านภูมิปัญญา/ศิลปวัฒนธรรมไทย หมายถึง กิจกรรมที่ทำนุบำรุง ฟื้นฟู สืบสาน เผยแพร่ วัฒนธรรม ภูมิปัญญาท้องถิ่น การจัดโครงการด้านวัฒนธรรมและศิลปะ การอนุรักษ์สืบสานวัฒนธรรมและศิลปะ และชื่นชมความงดงามในความเป็นเอกลักษณ์ไทย การประพฤติปฏิบัติตามวัฒนธรรมไทย สืบทอดวัฒนธรรม และศิลปะอันดีงามของไทย สร้างความตระหนักถึงคุณค่าภูมิปัญญาและศิลปวัฒนธรรมไทย พร้อมทั้งการเรียนรู้ ข้ามวัฒนธรรมสำหรับนิสิตชาวไทยและชาวต่างชาติในการใช้ชีวิตและเข้าใจในวัฒนธรรมโลก

เกณฑ์ระดับความตระหนักรู้ ดังนี้

- | | | |
|----------------------------|---------|------------|
| 1. คะแนนเฉลี่ยต่ำกว่า 1.50 | เท่ากับ | น้อยที่สุด |
| 2. คะแนนเฉลี่ย 1.50 – 2.49 | เท่ากับ | น้อย |
| 3. คะแนนเฉลี่ย 2.50 – 3.49 | เท่ากับ | ปานกลาง |
| 4. คะแนนเฉลี่ย 3.50 – 4.49 | เท่ากับ | มาก |
| 5. คะแนนเฉลี่ย 4.50 ขึ้นไป | เท่ากับ | มากที่สุด |

วิธีการนับ : กิจกรรมด้านความตระหนักรู้คุณค่าภูมิปัญญา ศิลปวัฒนธรรมไทยและการเรียนรู้ข้ามวัฒนธรรม สำหรับนิสิต ที่มีคะแนนประเมินตามเกณฑ์ระดับความตระหนักรู้ไม่น้อยกว่า 3.50

เกณฑ์การประเมิน :

เป้าหมายปี 2567	5 กิจกรรม
-----------------	-----------

หลักฐานอ้างอิง :

- รายงานสรุปผลการดำเนินกิจกรรมในการอนุรักษ์ สืบสาน เผยแพร่ภูมิปัญญา ศิลปวัฒนธรรมไทย และการเรียนรู้ข้ามวัฒนธรรมสำหรับนิสิต
- เอกสารแสดงผลการประเมินด้านความตระหนักรู้คุณค่าภูมิปัญญา ศิลปวัฒนธรรมไทยและการเรียนรู้ข้ามวัฒนธรรมของนิสิต

เป้าประสงค์ที่ 2 พัฒนาการบริการ ระบบสวัสดิการและการช่วยเหลือนิสิตในด้านต่างๆ เพื่อส่งเสริมคุณภาพชีวิตให้นิสิตสู่ความเป็น SWU Smart Student

ตัวชี้วัดที่ KPI 1-25 ความพึงพอใจของนิสิตที่มีต่อสวัสดิการนิสิต/หอพักมหาวิทยาลัย/SWU Happy Place

การคิดรอบปี : ปีการศึกษา
ผู้รายงานผลตัวชี้วัด : รองอธิการบดีฝ่ายพัฒนาศักยภาพนิสิต
คำอธิบายตัวชี้วัด :

นิสิต หมายถึง นิสิตมหาวิทยาลัยศรีนครินทรวิโรฒที่กำลังศึกษาอยู่ในระดับปริญญาตรีและระดับบัณฑิตศึกษา

ความพึงพอใจของนิสิตต่อสิ่งสนับสนุนการเรียนรู้ของมหาวิทยาลัย โดยผลการสำรวจความพึงพอใจของนิสิตที่มีต่อระบบสวัสดิการของมหาวิทยาลัย โดยพิจารณาความพึงพอใจจากสวัสดิการที่มหาวิทยาลัยจัดให้นิสิต เช่น พัฒนาระบบการจัดการหอพักและปรับปรุงหอพักนิสิตมหาวิทยาลัยให้มีความเหมาะสมเพียงพอและจัดสิ่งอำนวยความสะดวกในหอพักตามความต้องการที่เสริมสร้างสุขภาวะและคุณภาพชีวิตที่ดีให้กับนิสิต การพัฒนาพื้นที่ให้บริการและจัดกิจกรรมของนิสิต สนับสนุนกิจกรรมส่งเสริมการสุขภาพกายและใจของนิสิต เป็นต้น

เกณฑ์ระดับความพึงพอใจ ดังนี้

- | | | |
|----------------------------|---------|------------|
| 1. คะแนนเฉลี่ยต่ำกว่า 1.50 | เท่ากับ | น้อยที่สุด |
| 2. คะแนนเฉลี่ย 1.50 – 2.49 | เท่ากับ | น้อย |
| 3. คะแนนเฉลี่ย 2.50 – 3.49 | เท่ากับ | ปานกลาง |
| 4. คะแนนเฉลี่ย 3.50 – 4.49 | เท่ากับ | มาก |
| 5. คะแนนเฉลี่ย 4.50 ขึ้นไป | เท่ากับ | มากที่สุด |

วิธีการนับ : ผลการสำรวจความพึงพอใจของนิสิตที่มีต่อสิ่งสนับสนุนการเรียนรู้ที่มหาวิทยาลัยจัดให้นิสิตในปีการศึกษานั้นๆ

เกณฑ์การประเมิน :

เป้าหมายปี 2567	ไม่น้อยกว่า 3.80
-----------------	------------------

หลักฐานอ้างอิง :

- เอกสารแสดงผลการสำรวจความพึงพอใจของนิสิตต่อสิ่งสนับสนุนการเรียนรู้ของมหาวิทยาลัย

ตัวชี้วัดที่ KPI 1-26 ร้อยละของนิสิตที่มีสุขภาวะทางใจที่ดี (SWU Smile)

การคิดรอบปี : ปีการศึกษา
ผู้รายงานผลตัวชี้วัด : รองอธิการบดีฝ่ายพัฒนาศักยภาพนิสิต
คำอธิบายตัวชี้วัด :

สุขภาวะทางจิต หมายถึง สภาวะทางจิตใจของบุคคลอันเป็นภาวะทางจิตที่ดี มีความสุข มีความพึงพอใจในชีวิต ซึ่งมีความเกี่ยวเนื่องกับการที่บุคคลมีคุณภาพชีวิตที่ดี สามารถจัดการกับความรู้สึก ทั้งทางบวกและทางลบได้อย่างมีประสิทธิภาพ มีความสอดคล้องกับความต้องการและการสำเร็จตามเป้าหมาย มีมุมมองสภาพแวดล้อม สถานการณ์ และประสบการณ์ในแง่ที่ดี

SWU Smile หมายถึง บริการให้การปรึกษาด้านสุขภาพจิต เพื่อดูแลสุขภาพใจ สำหรับนิสิต มศว จากนักจิตวิทยาการศึกษา

โดยช่องทางการรับบริการ มี 3 ช่องทาง ดังนี้

1. บริการให้การปรึกษาทางออนไลน์ ผ่าน google meet
2. บริการให้การปรึกษาทางโทรศัพท์
3. ห้องให้การปรึกษา ส่วนกิจการนิสิต
 - 3.1 ส่วนกิจการนิสิต มศว ประสานมิตร
 - 3.2 ส่วนกิจการนิสิต มศว องครักษ์

และบริการให้การปรึกษาออนไลน์อีกช่องทาง คือ แอปพลิเคชัน อุก้า (occa) ซึ่งการบริการด้วยแอปพลิเคชันนี้จะเปิดให้บริการตลอด 24 ชั่วโมง

สูตรการคำนวณ :

$$\frac{\text{จำนวนนิสิตที่มีสุขภาวะทางใจที่ดี}}{\text{จำนวนนิสิตทั้งหมดที่ตอบแบบประเมินสุขภาวะทางใจที่ดี}} \times 100$$

เกณฑ์การประเมิน :

เป้าหมายปี 2567	ไม่น้อยกว่าร้อยละ 70
-----------------	----------------------

หลักฐานอ้างอิง :

1. รายงานสรุปจำนวนนิสิตที่มีสุขภาวะทางใจที่ดี (SWU Smile)

Strategic KPIs

ตัวชี้วัดที่ KPI 1-27 ระดับความพึงพอใจของนิสิตที่มีความต้องการพิเศษ (นิสิตพิการ) ต่อการดูแล/ช่วยเหลือของ SWU DSS Center

การคิดรอบปี : ปีการศึกษา
ผู้รายงานผลตัวชี้วัด : รองอธิการบดีฝ่ายพัฒนาศักยภาพนิสิต
คำอธิบายตัวชี้วัด :

นิสิตที่มีความพิการ หมายถึง นิสิตมหาวิทยาลัยศรีนครินทรวิโรฒที่กำลังศึกษาอยู่ในคณะ/วิทยาลัยหรือส่วนงานที่มีการจัดการเรียนการสอนในระดับปริญญาตรี ซึ่งมีความพิการตามหลักเกณฑ์ของคณพิการทางการศึกษา พ.ศ. 2552 กระทรวงศึกษาธิการ กำหนดประเภทของคณพิการออกเป็น 9 ประเภท ได้แก่

1. บุคคลที่มีความบกพร่องทางการเห็น
2. บุคคลที่มีความบกพร่องทางการได้ยิน
3. บุคคลที่มีความบกพร่องทางสติปัญญา
4. บุคคลที่มีความบกพร่องทางร่างกาย หรือการเคลื่อนไหว หรือสุขภาพ
5. บุคคลที่มีปัญหาทางการเรียนรู้
6. บุคคลที่มีความบกพร่องทางการพูด และภาษา
7. บุคคลที่มีปัญหาทางพฤติกรรม หรืออารมณ์
8. บุคคลออทิสติก
9. บุคคลพิการซ้อน

มหาวิทยาลัย มีการปรับพื้นที่กายภาพภายในบริเวณมหาวิทยาลัยศรีนครินทรวิโรฒ ประสานมิตร และองค์กรฯ ให้เหมาะสมกับนิสิตที่มีความพิการประเภทต่าง ๆ และมหาวิทยาลัยได้จัดตั้ง DSS (Disability Support Service) Center ซึ่งมีบุคลากรที่คอยดูแลให้คำปรึกษา แนะนำ ประชาสัมพันธ์ สร้างความรู้ความเข้าใจกับอาจารย์ บุคลากร และนิสิตทั่วไป โดยการช่วยเหลือแบ่งออกเป็นด้านต่าง ๆ ดังนี้

1. ด้านการเรียนการสอน
2. ประสานจัดหาสิ่งอำนวยความสะดวกด้านการเรียน
3. ให้คำปรึกษาแนะนำในการใช้ชีวิตในมหาวิทยาลัย
4. ให้คำปรึกษาแนะนำตลอดจนการจัดเตรียมนิสิตเพื่อการประกอบอาชีพในอนาคต

เกณฑ์ระดับความพึงพอใจ ดังนี้

- | | | |
|----------------------------|---------|------------|
| 1. คะแนนเฉลี่ยต่ำกว่า 1.50 | เท่ากับ | น้อยที่สุด |
| 2. คะแนนเฉลี่ย 1.50 – 2.49 | เท่ากับ | น้อย |
| 3. คะแนนเฉลี่ย 2.50 – 3.49 | เท่ากับ | ปานกลาง |
| 4. คะแนนเฉลี่ย 3.50 – 4.49 | เท่ากับ | มาก |
| 5. คะแนนเฉลี่ย 4.50 ขึ้นไป | เท่ากับ | มากที่สุด |

วิธีการนับ : เกณฑ์ระดับคะแนนแบบประเมินความพึงพอใจของนิสิตที่มีความต้องการพิเศษ (นิสิตพิการ) ต่อการดูแล/ช่วยเหลือของ SWU DSS Center ในปีการศึกษานั้นๆ

เกณฑ์การประเมิน :

เป้าหมายปี 2567	ไม่น้อยกว่า 3.80
-----------------	------------------

หลักฐานอ้างอิง :

1. เอกสารแสดงผลการสำรวจความพึงพอใจของนิสิต (นิสิตพิการ) ที่ได้รับการดูแล/ช่วยเหลือของ SWU DSS Center

Strategic KPIs

ตัวชี้วัดที่ KPI 1-28 ร้อยละจำนวนของนิสิตที่ได้รับการช่วยเหลือและตรงตามเกณฑ์ทางการเงินสวัสดิการ อาหาร และทุนการศึกษา

การคิดรอบปี : ปีการศึกษา

ผู้รายงานผลตัวชี้วัด : 1. รองอธิการบดีฝ่ายพัฒนาศักยภาพนิสิต
2. คณบดี/หัวหน้าส่วนงานที่มีการจัดการเรียนการสอน

คำอธิบายตัวชี้วัด :

นิสิตที่มีคุณสมบัติได้รับการช่วยเหลือ หมายถึง นิสิตที่ขาดแคลนทุนทรัพย์ ทั้งนี้ นิสิตต้องผ่านการพิจารณาจากอาจารย์ที่ปรึกษา โดยมหาวิทยาลัยศรีนครินทรวิโรฒ มีการจัดระบบการช่วยเหลือทางการเงิน สวัสดิการ อาหาร และทุนการศึกษา ทุกปีการศึกษา เพื่อสนับสนุนให้นิสิตมีความพร้อมในการศึกษาและใช้ชีวิตในมหาวิทยาลัยได้อย่างมีความสุข

เกณฑ์ทางการเงินสวัสดิการ อาหาร และทุนการศึกษา หมายถึง เกณฑ์ในการให้ความช่วยเหลือด้านสวัสดิการ ประเภททุนการศึกษาให้แก่ นิสิต พิจารณาจากเงื่อนไข กติกาและคุณสมบัติของผู้ได้รับทุน ที่ระบุมาจากทุนนั้น ๆ (เงื่อนไขเป็นไปตามเกณฑ์ที่กำหนดรายทุน) ในปีการศึกษานั้นๆ

สูตรการคำนวณ :

$$\frac{\text{จำนวนนิสิตที่ได้รับการช่วยเหลือทางการเงินสวัสดิการ อาหาร และทุนการศึกษา ในปีการศึกษานั้นๆ}}{\text{จำนวนนิสิตที่ขอทุนและตรงตามเกณฑ์ที่กำหนดไว้}} \times 100$$

เกณฑ์การประเมิน :

เป้าหมายปี 2567	ร้อยละ 100
-----------------	------------

หลักฐานอ้างอิง :

1. รายงานสรุปจำนวนนิสิตที่ได้รับการช่วยเหลือทางการเงินสวัสดิการ อาหาร และทุนการศึกษา

เป้าประสงค์ที่ 3 การพัฒนาระบบกลไก เครือข่ายศิษย์เก่าสัมพันธ์/สมาคมศิษย์เก่าที่เข้มแข็ง เพื่อร่วมพัฒนานิสิตและมหาวิทยาลัย และสร้างความภาคภูมิใจในความเป็น "ศรีนครินทรวิโรฒ"

ตัวชี้วัดที่ KPI 1-29 จำนวนศิษย์เก่าที่เข้าร่วมกิจกรรมพัฒนาศักยภาพทางวิชาการและวิชาชีพ SWU ADP (Upskill / Reskill / Newskill)

การคิดรอบปี : ปีการศึกษา

ผู้รายงานผลตัวชี้วัด : 1. รองอธิการบดีฝ่ายพัฒนาศักยภาพนิสิต
2. คณบดี/หัวหน้าส่วนงานที่มีการจัดการเรียนการสอน

คำอธิบายตัวชี้วัด :

กิจกรรมพัฒนาศักยภาพทางวิชาการและวิชาชีพของศิษย์เก่า หมายถึง กิจกรรมของผู้ที่เคยศึกษา และสำเร็จการศึกษาในทุกระดับการศึกษาจากมหาวิทยาลัยศรีนครินทรวิโรฒ ที่ได้รับการพัฒนาทางด้านวิชาการ และวิชาชีพ SWU ADP (Upskill / Reskill / Newskill) จากคณะ/วิทยาลัย/ส่วนกิจการนิสิต ซึ่งมุ่งหวังให้ศิษย์เก่าได้รับการพัฒนาศักยภาพทางวิชาการและวิชาชีพอย่างต่อเนื่องเท่าทันการเปลี่ยนแปลง และเพื่อให้เกิดความสัมพันธ์อันดีระหว่างมหาวิทยาลัยและศิษย์เก่า

Upskill หมายถึง การเพิ่มเติมทักษะที่มีอยู่เดิมด้วยทักษะความรู้ที่เกี่ยวข้องหรือองค์ความรู้ที่ใหม่กว่า ทำให้แข็งแกร่งขึ้น ทำงานได้มีประสิทธิภาพมากขึ้น

Reskill หมายถึง การสร้างทักษะใหม่ที่แตกต่างไปจากงานเดิมที่ทำอยู่ เป็นการเรียนรู้ทักษะใหม่ๆ เพื่อนำไปใช้กับบริบทอื่นของตำแหน่งงาน และเพื่อให้สามารถตอบโจทย์กับการทำงานในยุคที่เทคโนโลยีที่เปลี่ยนแปลงตลอดเวลา

Newskill หมายถึง ทักษะใหม่ที่จำเป็นในอนาคต และสามารถพัฒนาไปสู่การคิดวิเคราะห์ คิดสร้างสรรค์ และสามารถทำงานร่วมกับผู้อื่นได้

วิธีการนับ : ศิษย์เก่าที่เข้าร่วมกิจกรรมพัฒนาศักยภาพทางวิชาการและวิชาชีพ SWU ADP (Upskill / Reskill / Newskill) ในปีการศึกษานั้นๆ

เกณฑ์การประเมิน :

เป้าหมายปี 2567	ไม่น้อยกว่า 350 คน
-----------------	--------------------

หลักฐานอ้างอิง :

1. รายงานสรุปจำนวนศิษย์เก่าที่เข้าร่วมกิจกรรมพัฒนาศักยภาพทางวิชาการและวิชาชีพ SWU ADP (Upskill / Reskill / Newskill)

Strategic KPIs

ตัวชี้วัดที่ KPI 1-30 จำนวนศิษย์เก่าที่มีส่วนร่วมในการพัฒนานิสิตปัจจุบันและมหาวิทยาลัยในด้านการเงิน
ด้านวิชาการ ด้านสิ่งสนับสนุนทางการศึกษา

การคิดรอบปี : ปีการศึกษา

ผู้รายงานผลตัวชี้วัด : 1. รองอธิการบดีฝ่ายพัฒนาศักยภาพนิสิต
2. คณบดี/หัวหน้าส่วนงานที่มีการจัดการเรียนการสอน

คำอธิบายตัวชี้วัด :

การพัฒนานิสิตและมหาวิทยาลัยอย่างยั่งยืนส่งเสริมสัมพันธภาพอันดีระหว่างศิษย์เก่ากับมหาวิทยาลัย โดยการสร้างเครือข่ายศิษย์เก่าที่มีส่วนร่วมในการพัฒนานิสิตปัจจุบันและมหาวิทยาลัย ให้สามารถกลับมาถ่ายทอดประสบการณ์ที่ดีในการทำงาน แนะนำแนวทางในการทำงานให้กับรุ่นน้องเมื่อสำเร็จการศึกษา และเพื่อเป็นการสร้างความสัมพันธ์ที่ดีระหว่างนิสิตที่กำลังศึกษาอยู่ในปัจจุบันกับศิษย์เก่าที่สำเร็จการศึกษาไปแล้ว

วิธีการนับ : ศิษย์เก่าที่มีส่วนร่วมในการพัฒนานิสิตปัจจุบันและมหาวิทยาลัย ในปีการศึกษานั้นๆ

เกณฑ์การประเมิน :

เป้าหมายปี 2567	ไม่น้อยกว่า 200 คน
-----------------	--------------------

หลักฐานอ้างอิง :

1. รายงานสรุปจำนวนศิษย์เก่าที่มีส่วนร่วมในการพัฒนานิสิตปัจจุบันและมหาวิทยาลัย

ตัวชี้วัดที่ KPI 1-31 จำนวนศิษย์เก่าที่ได้รับรางวัล/การประกาศเชิดชูเกียรติ ระดับชาติและนานาชาติ

การคิดรอบปี : ปีการศึกษา

ผู้รายงานผลตัวชี้วัด : 1. รองอธิการบดีฝ่ายพัฒนาศักยภาพนิสิต
2. คณบดี/หัวหน้าส่วนงานที่มีการจัดการเรียนการสอน

คำอธิบายตัวชี้วัด :

ศิษย์เก่า หมายถึง ผู้ที่เคยศึกษาและสำเร็จการศึกษาในทุกระดับการศึกษาจากมหาวิทยาลัยศรีนครินทรวิโรฒ

รางวัล/การประกาศเชิดชูเกียรติ ระดับชาติและนานาชาติ หมายถึง รางวัลที่ศิษย์เก่าที่ได้รับนั้น จะต้องเป็นรางวัลในระดับชาติและนานาชาติ หรือการประกาศเชิดชูเกียรติ ของหน่วยงานภาครัฐในระดับกระทรวง กรม หรือภูมิภาค หน่วยงานของรัฐและเอกชนที่เป็นองค์กรทางวิชาการ องค์กรวิชาชีพ หน่วยงานหรือองค์กรวิชาการหรือวิชาชีพ ที่ได้รับการยอมรับในระดับชาติและนานาชาติ เป็นต้น โดยมี ลายลักษณ์อักษรปรากฏ ซึ่งแสดงถึงการเชิดชูเกียรติสร้างชื่อเสียง

วิธีการนับ : ศิษย์เก่าที่ได้รับรางวัลระดับชาติและนานาชาติ/การประกาศเชิดชูเกียรติ ในปีการศึกษานั้นๆ

เกณฑ์การประเมิน :

เป้าหมายปี 2567	ไม่น้อยกว่า 30 รางวัล
-----------------	-----------------------

หลักฐานอ้างอิง :

1. รายงานสรุปจำนวนศิษย์เก่าที่ได้รับรางวัลระดับชาติและนานาชาติ/การประกาศเชิดชูเกียรติ

ยุทธศาสตร์ที่ 2

การเป็นองค์กรที่มีสมรรถนะสูงและมีธรรมาภิบาล (High Performance and Good Governance Organization)

ประเด็นที่ 1 มหาวิทยาลัยบริหารงานโดยใช้หลักธรรมาภิบาล (Good Governance)

เป้าประสงค์ที่ 1 เพื่อให้มหาวิทยาลัยมีการบริหารงานจัดการตามหลักธรรมาภิบาล
(Good Governance)

Strategic KPIs

ตัวชี้วัดที่ KPI 2-01 ผลการประเมินคุณธรรมและความโปร่งใสในการดำเนินงานของมหาวิทยาลัยตาม
เกณฑ์สำนักงานคณะกรรมการป้องกันและปราบปรามการทุจริตแห่งชาติ (ป.ป.ช.)

การคิดรอบปี : ปีงบประมาณ
ผู้รายงานผลตัวชี้วัด : รองอธิการบดีฝ่ายบริหารและทรัพยากรบุคคล
คำอธิบายตัวชี้วัด :

การประเมินคุณธรรมและความโปร่งใสในการดำเนินงานของหน่วยงานภาครัฐ ITA เป็นเครื่องมือ
การประเมินผลที่เป็นไปตามหลักการทางวิชาการเพื่อให้ผลการประเมินสามารถสะท้อนสุขภาวะขององค์กร
ในด้านคุณธรรมและความโปร่งใสได้อย่างแท้จริง โดยมีการเก็บข้อมูลจาก 3 ส่วน ดังนี้

- ส่วนที่ 1 : แบบวัดการรับรู้ของผู้มีส่วนได้ส่วนเสียภายใน (Internal Integrity and Transparency Assessment) หรือแบบวัด IIT
- ส่วนที่ 2 : แบบวัดการรับรู้ของผู้มีส่วนได้ส่วนเสียภายนอก (External Integrity and Transparency Assessment) หรือแบบวัด EIT
- ส่วนที่ 3 : แบบวัดการเปิดเผยข้อมูลสาธารณะ (Open Data Integrity and Transparency Assessment) หรือแบบวัด OIT

ผลการประเมินจะประกอบด้วย ค่าคะแนน โดยมีคะแนนเต็ม 100 คะแนน และระดับผลการประเมิน โดยจำแนกออกเป็น 5 ระดับ ดังนี้

ระดับ	คะแนน ITA	คะแนนรายเครื่องมือ
ผ่านดีเยี่ยม	95.00 – 100	ITA, EIT ส่วนที่ 1, EIT ส่วนที่ 2 และ OIT ต้องมีคะแนนไม่น้อยกว่า 95 คะแนน
ผ่านดี	85.00 – 100	ITA, EIT ส่วนที่ 1, EIT ส่วนที่ 2 และ OIT ต้องมีคะแนนไม่น้อยกว่า 85 คะแนน
ผ่าน	85.00 – 100	ไม่มีเงื่อนไข
ต้องปรับปรุง	70.00 – 84.99	ไม่มีเงื่อนไข
ต้องปรับปรุงโดยด่วน	0.00 – 69.99	ไม่มีเงื่อนไข

เกณฑ์การประเมิน :

เป้าหมายปี 2567	ผ่าน
-----------------	------

หลักฐานอ้างอิง :

- รายงานผลการประเมินคุณธรรมและความโปร่งใสในการดำเนินงานของมหาวิทยาลัยตามเกณฑ์ สำนักงานคณะกรรมการป้องกันและปราบปรามการทุจริตแห่งชาติ (ป.ป.ช.)

ประเด็นที่ 2 การเป็นองค์กรที่มีสมรรถนะสูง และยั่งยืน (High Performance and Sustainable Organization)

เป้าประสงค์ที่ 1 เพื่อให้มหาวิทยาลัยขับเคลื่อนสู่องค์กรที่เป็นเลิศตามเป้าหมายที่กำหนด

Strategic KPIs

ตัวชี้วัดที่ KPI 2-02 ผลการประเมินการพัฒนาคุณภาพการดำเนินงานของมหาวิทยาลัย

การคิดรอบปี : ปีการศึกษา
ผู้รายงานผลตัวชี้วัด : รองอธิการบดีฝ่ายวิชาการ
คำอธิบายตัวชี้วัด :

มหาวิทยาลัยศรีนครินทรวิโรฒขับเคลื่อนมหาวิทยาลัยสู่องค์กรแห่งความเป็นเลิศ โดยมุ่งเน้นนโยบายด้านการพัฒนาคุณภาพของมหาวิทยาลัยโดยการเข้าสู่เกณฑ์คุณภาพการศึกษาเพื่อการดำเนินการที่เป็นเลิศ (Education Criteria for Performance Excellence - EdPEX)

เกณฑ์การประเมิน :

เป้าหมายปี 2567	ระดับคะแนน 200 (เกณฑ์ EdPEX)
-----------------	---------------------------------

หลักฐานอ้างอิง :

- เอกสารแสดงการเข้าสู่การประเมินการพัฒนาคุณภาพการดำเนินงานของมหาวิทยาลัย

เป้าประสงค์ที่ 2 เพื่อให้มหาวิทยาลัยมีการบริหารจัดการงบประมาณการเงิน และทรัพย์สินที่มีประสิทธิภาพ คุ่มค่า อย่างมีความมั่นคงทางการเงิน

Strategic KPIs

ตัวชี้วัดที่ KPI 2-03 ร้อยละของรายได้ที่สูงกว่ารายจ่าย

การคิดรอบปี : ปีงบประมาณ
ผู้รายงานผลตัวชี้วัด : รองอธิการบดีฝ่ายการคลังและทรัพย์สิน
คำอธิบายตัวชี้วัด :

รายได้ หมายถึง รายได้จากงบประมาณ เงินอุดหนุนจากหน่วยงานของรัฐ และจำนวนเงินที่ได้รับจากค่าธรรมเนียมการศึกษา การวิจัย การบริการวิชาการ หรือกิจกรรมอื่น ๆ ตามพันธกิจของมหาวิทยาลัย

รายจ่าย หมายถึง จำนวนเงินที่มหาวิทยาลัยต้องจ่ายเพื่อให้บรรลุวัตถุประสงค์การดำเนินงานตามพันธกิจของมหาวิทยาลัย

รายได้ที่สูงกว่ารายจ่าย หมายถึง รายได้ - รายจ่าย

สูตรการคำนวณ :

$$\frac{\text{รายได้} - \text{รายจ่าย}}{\text{รายได้}} \times 100$$

เกณฑ์การประเมิน :

เป้าหมายปี 2567	ร้อยละ 11
-----------------	-----------

หลักฐานอ้างอิง :

1. รายงานทางการเงินของมหาวิทยาลัย

Strategic KPIs

ตัวชี้วัดที่ KPI 2-04 จำนวนครั้งของความผิดพลาดทางการเงินจนเกิดความเสียหายต่อมหาวิทยาลัย

การคิดรอบปี : ปีงบประมาณ
ผู้รายงานผลตัวชี้วัด : รองอธิการบดีฝ่ายการคลังและทรัพย์สิน
คำอธิบายตัวชี้วัด :

ความผิดพลาดทางการเงินจนเกิดความเสียหายต่อมหาวิทยาลัย หมายถึง การบริหารด้านการเงิน การคลัง และพัสดุ ที่เกิดความผิดพลาด และส่งผลกระทบต่อการทำงานของมหาวิทยาลัย

วิธีการนับ : ความเสียหาย 1 ครั้ง หมายถึง ความเสียหายที่มีมูลค่ามากกว่าร้อยละ 1 ของงบประมาณส่วนกลาง

เกณฑ์การประเมิน :

เป้าหมายปี 2567	0 ครั้ง
-----------------	---------

หลักฐานอ้างอิง :

1. รายงานทางการเงินของมหาวิทยาลัย

เป้าประสงค์ที่ 3 เพื่อให้บุคลากรของมหาวิทยาลัยมีขีดความสามารถ (Capability) และผูกพัน (Engagement) ท่วมเทเพื่อความสำเร็จของมหาวิทยาลัย

Strategic KPIs

ตัวชี้วัดที่ KPI 2-05 อัตราส่วนของรายรับต่อค่าใช้จ่ายด้านบุคลากร

การคิดรอบปี : ปีงบประมาณ
ผู้รายงานผลตัวชี้วัด : รองอธิการบดีฝ่ายบริหารและทรัพยากรบุคคล
คำอธิบายตัวชี้วัด :

รายรับ หมายถึง รายได้ของส่วนงานในปีงบประมาณ โดยไม่รวมรายรับที่มาจากงบประมาณเงินรายได้ของส่วนงานที่ได้รับจัดสรรจากภาครัฐในหมวดครุภัณฑ์และสิ่งก่อสร้าง

ค่าใช้จ่ายด้านบุคลากร หมายถึง ค่าใช้จ่ายที่เกี่ยวข้องกับบุคลากรทั้งหมด เช่น เงินเดือน ค่าจ้าง ค่าตอบแทน เงินสวัสดิการ

เกณฑ์การประเมิน :

เป้าหมายปี 2567	อัตราส่วน 1.6 : 1
-----------------	-------------------

หลักฐานอ้างอิง :

1. รายงานสรุปผลรายได้และรายจ่ายด้านบุคลากรของส่วนงาน

Strategic KPIs

ตัวชี้วัดที่ KPI 2-06 ร้อยละของส่วนงานที่มีคะแนนระดับความผูกพันของบุคลากรเฉลี่ยมากกว่า 4.0 คะแนนขึ้นไป จากแบบประเมินความผูกพันของมหาวิทยาลัย

การคิดรอบปี : ปีงบประมาณ
ผู้รายงานผลตัวชี้วัด : รองอธิการบดีฝ่ายบริหารและทรัพยากรบุคคล
คำอธิบายตัวชี้วัด :

ความผูกพันองค์กร หมายถึง ความรู้สึก ทัศนคติ ค่านิยม ตลอดจนพฤติกรรมของบุคลากรที่มีต่อองค์กร ในการที่จะทำให้องค์กรประสบความสำเร็จ

เกณฑ์ระดับคะแนนแบบประเมินความผูกพันของมหาวิทยาลัย

ค่าเฉลี่ย 4.50 - 5.00 อยู่ในเกณฑ์ พึงพอใจมากที่สุด

ค่าเฉลี่ย 3.50 - 4.49 อยู่ในเกณฑ์ พึงพอใจมาก

ค่าเฉลี่ย 2.50 - 3.49 อยู่ในเกณฑ์ พึงพอใจปานกลาง

ค่าเฉลี่ย 1.50 - 2.49 อยู่ในเกณฑ์ พึงพอใจน้อย

ค่าเฉลี่ย 1.00 - 1.49 อยู่ในเกณฑ์ พึงพอใจน้อยที่สุด

สูตรการคำนวณ :

$$\frac{\text{ส่วนงานที่มีคะแนนระดับความผูกพันของบุคลากรเฉลี่ยมากกว่า 4.0 คะแนนขึ้นไป}}{\text{ส่วนงานทั้งหมดภายในมหาวิทยาลัยศรีนครินทรวิโรฒ}} \times 100$$

เกณฑ์การประเมิน :

เป้าหมายปี 2567	มากกว่าร้อยละ 85
-----------------	------------------

หลักฐานอ้างอิง :

- รายงานสรุปส่วนงานที่มีคะแนนระดับความผูกพันของบุคลากรเฉลี่ยมากกว่า 4.0 คะแนนขึ้นไป จากแบบประเมินความผูกพันของมหาวิทยาลัย

เป้าประสงค์ที่ 4 เพื่อพัฒนามหาวิทยาลัยสู่การเป็นมหาวิทยาลัยอัจฉริยะบนฐานความยั่งยืน (Sustainable Smart University)

Strategic KPIs

ตัวชี้วัดที่ KPI 2-07 ระดับความพร้อมสู่การเป็นมหาวิทยาลัยอัจฉริยะ (Smart University)

การคิดรอบปี : ปีงบประมาณ

ผู้รายงานผลตัวชี้วัด : 1. รองอธิการบดีฝ่ายบริหารและทรัพยากรบุคคล
2. รองอธิการบดีฝ่ายองค์กรฯและพัฒนาคุณภาพ

คำอธิบายตัวชี้วัด :

มหาวิทยาลัยอัจฉริยะ หรือ Smart University เป็นนโยบายการพลิกโฉมการศึกษาด้วยระบบดิจิทัล (Digitalization For Educational And Learning Reform) อันประกอบด้วย 3 ประเด็นการปฏิรูป ได้แก่ 1) การปฏิรูปการเรียนรู้ด้วยดิจิทัลผ่านแพลตฟอร์มการเรียนรู้ด้วยดิจิทัลแห่งชาติ (Digital Learning Reform : National Digital Learning Platform (NDLP)) 2) ระบบข้อมูลสารสนเทศเพื่อการศึกษา (Big Data For Education) และ 3) การพัฒนาความเป็นพลเมืองดิจิทัล (Digital Citizenship) ในด้านความฉลาดรู้ดิจิทัล (Digital Literacy) ความฉลาดรู้สารสนเทศ (Information Literacy) ความฉลาดรู้สื่อ (Media Literacy) เพื่อการรู้วิธีการเรียนรู้ (Learning How To Learn) ในการเรียนรู้ตลอดชีวิต ตลอดจนการมีพฤติกรรมที่สะท้อนการรู้ กติกา มารยาท และจริยธรรมเกี่ยวกับการใช้สื่อและการสื่อสารบนอินเทอร์เน็ต

โดยมีการสำรวจความพร้อมของสถาบันอุดมศึกษาในการก้าวเข้าสู่มหาวิทยาลัยดิจิทัล ใน 5 มิติ ได้แก่

- มิติ 1 ทิศทางและการพัฒนาองค์กร
- มิติ 2 ความพร้อมด้านพันธกิจ/ธุรกิจ
- มิติ 3 ความพร้อมด้านระบบงานประยุกต์
- มิติ 4 ความพร้อมด้านข้อมูล
- มิติ 5 ความพร้อมด้านเทคโนโลยี

ในการสำรวจความพร้อมของมหาวิทยาลัยสู่การเป็นมหาวิทยาลัยดิจิทัล สามารถแบ่งกลุ่มมหาวิทยาลัยออกเป็น 4 กลุ่ม ได้แก่

- ระดับที่ 1 Traditional University
- ระดับที่ 2 E-University
- ระดับที่ 3 Connected University
- ระดับที่ 4 Smart University

เกณฑ์การประเมิน :

เป้าหมายปี 2567	ระดับ Connected University (มากกว่าร้อยละ 50 ในทุกมิติ)
-----------------	--

หลักฐานอ้างอิง :

1. รายงานสรุปผลการสำรวจความพร้อมของมหาวิทยาลัยสู่การเป็นมหาวิทยาลัยดิจิทัล

Strategic KPIs

ตัวชี้วัดที่ KPI 2-08 อุบัติการณ์ในการเกิดการบาดเจ็บสาหัส ทุพลภาพ หรือเสียชีวิต ของบุคลากรหรือนิสิต จากความบกพร่องเกี่ยวกับมาตรฐานด้านความปลอดภัยทางกายภาพและสิ่งแวดล้อม

การคิดรอบปี : ปีปฏิทิน

ผู้รายงานผลตัวชี้วัด : 1. รองอธิการบดีฝ่ายบริหารและทรัพยากรบุคคล
2. รองอธิการบดีฝ่ายองค์กรฯและพัฒนากายภาพ

คำอธิบายตัวชี้วัด :

การดำเนินการด้านความปลอดภัยทางกายภาพและสิ่งแวดล้อมเป็นสิ่งที่มหาวิทยาลัยให้ความสำคัญอย่างยิ่ง ทั้งการออกแบบและจัดพื้นที่ใช้สอยที่เอื้อต่อความปลอดภัย การพัฒนาสภาพกายภาพภายในมหาวิทยาลัย เพื่อเสริมสร้างความปลอดภัยให้นิสิต บุคลากร ผู้รับบริการและผู้ที่เกี่ยวข้องให้ปราศจากเหตุที่จะก่อให้เกิดอันตรายต่อชีวิต ร่างกาย จิตใจหรือสุขภาพอนามัยอันเนื่องมาจากการทำงานหรือเกี่ยวข้องกับการทำงาน การกำหนดให้มีมาตรฐานด้านความปลอดภัย อาชีวอนามัยและสภาพแวดล้อมในการทำงานภายในมหาวิทยาลัย เพื่อส่งเสริมความปลอดภัย ในการทำงาน มุ่งเน้นสภาพแวดล้อมบุคลากร (Focusing on workforce environment) เพื่อนำไปสู่การจัดการ การป้องกัน ควบคุม และแก้ไขปัญหาด้านความปลอดภัย อาชีวอนามัย และสภาพแวดล้อมในการทำงานที่มีประสิทธิภาพ รวมถึง การประเมินความเสี่ยงด้านสิ่งแวดล้อม การทำแผนบริหารความเสี่ยงด้านสิ่งแวดล้อมและนำไปปฏิบัติ รวมทั้งมีการกำกับดูแล ติดตาม และปรับปรุงระบบบริหาร อาคารสถานที่ เพื่อดูแลและป้องกันอุบัติเหตุและอุบัติภัยที่อาจเกิดแก่นิสิตและบุคลากรและผู้รับบริการอื่นๆ

วิธีการนับ : จำนวนครั้งอุบัติการณ์ในการเกิดการบาดเจ็บสาหัส ทุพลภาพ หรือเสียชีวิต ของบุคลากรหรือนิสิต จากความบกพร่องเกี่ยวกับมาตรฐานด้านความปลอดภัยทางกายภาพและสิ่งแวดล้อม

เกณฑ์การประเมิน :

เป้าหมายปี 2567	0 ครั้ง
-----------------	---------

หลักฐานอ้างอิง :

1. รายงานสรุปจำนวนครั้งอุบัติการณ์ในการเกิดการบาดเจ็บสาหัส ทุพลภาพ หรือเสียชีวิต ของบุคลากร หรือนิสิตจากความบกพร่องเกี่ยวกับมาตรฐานด้านความปลอดภัยทางกายภาพและสิ่งแวดล้อม

Strategic KPIs

ตัวชี้วัดที่ KPI 2-09 มหาวิทยาลัยมีมาตรการป้องกันอัคคีภัย พร้อมเส้นทางอพยพหนีไฟประจำอาคาร

การคิดรอบปี : ปีงบประมาณ

ผู้รายงานผลตัวชี้วัด : 1. รองอธิการบดีฝ่ายองค์กรฯและพัฒนาคุณภาพ
2. รองอธิการบดีฝ่ายบริหารและทรัพยากรบุคคล

คำอธิบายตัวชี้วัด :

มาตรการป้องกันอัคคีภัย หมายถึง ความสามารถในการป้องกันและระงับอัคคีภัย โดยทราบสาเหตุ การเกิดและแหล่งกำเนิดอัคคีภัย วิธีการระงับอัคคีภัย การใช้อุปกรณ์เตือนและการป้องกันอัคคีภัย ระบบการหนีอัคคีภัย และหน้าที่ของเจ้าหน้าที่ความปลอดภัยและผู้ควบคุมงานในการป้องกันอัคคีภัย มีแนวทางปฏิบัติดังนี้

1. สถานที่ทำงาน สถานที่เก็บวัสดุหรืออุปกรณ์ ต้องสะอาดและเป็นระเบียบเรียบร้อย
2. ห้ามสูบบุหรี่หรือทำให้เกิดประกายไฟในบริเวณที่อาจก่อให้เกิดอัคคีภัยได้
3. ห้ามทิ้งก้นบุหรี่ หรือวัตถุที่มีความร้อนลงในตะกร้า ถังขยะ หรือสิ่งรองรับอื่นๆ ที่อาจก่อให้เกิดอัคคีภัย
4. เชื้อเพลิง สารไวไฟ หรือสารเคมี ต้องจัดเก็บและขนย้ายให้ถูกวิธีและใช้ความระมัดระวังเป็นพิเศษ
5. หมั่นตรวจสอบอุปกรณ์ป้องกันและระงับอัคคีภัย ห้ามมีสิ่งของวางกีดขวางเด็ดขาด
6. เส้นทางหนีไฟ ทางเดินต่าง ๆ จะต้องรักษาความสะอาดและไม่วางสิ่งของกีดขวางทางเด็ดขาด
7. ต้องฝึกซ้อมการดับเพลิงเบื้องต้น และซ้อมอพยพหนีไฟ ตามระยะเวลาที่กำหนด

วิธีการนับ : ส่วนงานที่ปฏิบัติตามแนวทางปฏิบัติตามมาตรการป้องกันอัคคีภัยครบทุกแนวทาง

สูตรการคำนวณ :

$$\frac{\text{ส่วนงานที่ปฏิบัติตามแนวทางปฏิบัติตามมาตรการป้องกันอัคคีภัย}}{\text{ส่วนงานภายในทั้งหมดของมหาวิทยาลัย}} \times 100$$

เกณฑ์การประเมิน :

เป้าหมายปี 2567	ร้อยละ 100
-----------------	------------

หลักฐานอ้างอิง :

1. เอกสารรายงานสรุปผลการดำเนินงานตามมาตรการป้องกันอัคคีภัย

เป้าประสงค์ที่ 5 มีระบบการสื่อสารองค์กรทั้งภายในและภายนอกที่ทันสมัยและรวดเร็ว อย่างมีประสิทธิภาพและประสิทธิผล

Strategic KPIs

ตัวชี้วัดที่ KPI 2-10 จำนวนช่องทางการสื่อสารองค์กรที่สามารถสื่อสารไปยังกลุ่มผู้รับสารภายใน
และภายนอกมหาวิทยาลัย

การคิดรอบปี : ปีปฏิทิน

ผู้รายงานผลตัวชี้วัด : รองอธิการบดีฝ่ายวิเทศสัมพันธ์และสื่อสารองค์กร

คำอธิบายตัวชี้วัด :

การสื่อสารขององค์กรเป็นกระบวนการสื่อสารกับหน่วยงานทั้งภายในและภายนอกองค์กร ประชาชน หรือสังคม และผู้มีส่วนได้ส่วนเสีย การสื่อสารองค์กรจะช่วยให้เกิดภาพลักษณ์และความเข้าใจอันดีต่อมหาวิทยาลัย ต่อกลุ่มเป้าหมายในการสื่อสารต่างๆ อีกทั้งการใช้การสื่อสารประชาสัมพันธ์และสื่อสารองค์กร เป็นการเพิ่ม ศักยภาพในการเสริมสร้างสัมพันธภาพของบุคลากรภายในองค์กร และสัมพันธภาพระหว่างองค์กร องค์กรกับ ประชาชน เพื่อให้องค์กรใช้ช่องทางการสื่อสารข้อมูลของมหาวิทยาลัยไปสู่กลุ่มผู้รับสารหรือกลุ่มเป้าหมาย และ เป็นเครื่องมือที่ใช้ในการกระจายข้อมูลข่าวสารที่ก่อให้เกิดความรู้ความเข้าใจในองค์กร ดังนั้นองค์กรควรมีการ สร้างช่องทางการสื่อสารที่หลากหลาย เช่น เว็บไซต์ เสียงตามสาย สื่อสังคมออนไลน์ในช่องทางต่างๆ ป้ายประกาศ จอดิจิทัล ฯลฯ

วิธีการนับ : นับจากจำนวนช่องทางที่มีการดำเนินการใช้ในการประชาสัมพันธ์สื่อสารข้อมูลข่าวสารอย่างประจำ และต่อเนื่อง

เกณฑ์การประเมิน :

เป้าหมายปี 2567	7 ช่องทาง
-----------------	-----------

หลักฐานอ้างอิง :

- เอกสารแสดงช่องทางการสื่อสารองค์กรที่สามารถสื่อสารไปยังกลุ่มผู้รับสารภายในและภายนอก มหาวิทยาลัย

Strategic KPIs

ตัวชี้วัดที่ KPI 2-11 จำนวนผู้ติดตามที่เพิ่มขึ้นในช่องทางการสื่อสารภายในองค์กรที่สามารถวัดจำนวนผู้ติดตามได้

การคิดรอบปี : ปีปฏิทิน

ผู้รายงานผลตัวชี้วัด : รองอธิการบดีฝ่ายวิเทศสัมพันธ์และสื่อสารองค์กร

คำอธิบายตัวชี้วัด :

ผู้ติดตามข่าวสาร ข้อมูล หมายถึง กลุ่มคนที่มีการติดตาม สมัครติดตาม ได้รับความรู้ข้อมูลข่าวสารต่างๆ ของมหาวิทยาลัย เช่น นิสิต บุคลากร ผู้ปกครอง สมาคมผู้ปกครอง ศิษย์เก่า นายจ้าง คู่ความร่วมมือ และ ประชาชนทั่วไป

ช่องทางการสื่อสารภายในองค์กร หมายถึง ช่องทางการประชาสัมพันธ์ที่หลากหลายประเภท ได้แก่

- 1) จอประชาสัมพันธ์ Digital Signage
- 2) Line Official Account @SWUBOT
- 3) Facebook: เด็ก มศว
- 4) Facebook: PRswu
- 5) Instagram
- 6) เว็บไซต์ข่าวประชาสัมพันธ์ PRswu (<http://pr.swu.ac.th>)

วิธีการนับ : นับจากจำนวนผู้ติดตามทุกช่องทางที่เพิ่มขึ้น รวมทุกช่องทาง ตามปีปฏิทิน

เกณฑ์การประเมิน :

เป้าหมายปี 2567	ไม่น้อยกว่า 5,000 ผู้ติดตาม (รวมทุกช่องทาง)
-----------------	--

หลักฐานอ้างอิง :

1. รายงานสรุปจำนวนรวมผู้ติดตามข่าวสาร ข้อมูล ในทุกช่องทางการสื่อสารภายในองค์กรของมหาวิทยาลัย

Strategic KPIs

ตัวชี้วัดที่ KPI 2-12 จำนวนผู้ติดตามที่เพิ่มขึ้นในช่องทางการสื่อสารภายนอกองค์กรที่สามารถวัดจำนวนผู้ติดตามได้

การคิดรอบปี : ปีปฏิทิน

ผู้รายงานผลตัวชี้วัด : รองอธิการบดีฝ่ายวิเทศสัมพันธ์และสื่อสารองค์กร

คำอธิบายตัวชี้วัด :

ผู้ติดตามข่าวสาร ข้อมูล หมายถึง กลุ่มคนที่มีการติดตาม สมัครติดตาม ได้รับความรู้ข้อมูลข่าวสารต่างๆ ของมหาวิทยาลัย เช่น นิสิต บุคลากร ผู้ปกครอง สมาคมผู้ปกครอง ศิษย์เก่า นายจ้าง คู่ความร่วมมือ และประชาชนทั่วไป

ช่องทางการสื่อสารภายนอกองค์กร หมายถึง การเผยแพร่ผ่านสื่อช่องทางต่าง ๆ ดังนี้

- 1) จอประชาสัมพันธ์ LED ขนาดใหญ่
- 2) Line Official Account @SWUBOT
- 3) Facebook : PRswu
- 4) Twitter
- 5) Youtube
- 6) เว็บไซต์ข่าวรอบรั้ว มศว (https://news.swu.ac.th/pr_news)
- 7) เว็บไซต์ข่าว มศว ในสื่อ (<https://news.swu.ac.th/newsclips>)
- 8) การให้บริการข้อมูลข่าวสารผ่านระบบ Call Center

สูตรการคำนวณ :

$$\frac{\text{จำนวนผู้ติดตาม ณ วันสิ้นสุดของปีนี้} - \text{จำนวนผู้ติดตาม ณ วันสิ้นสุดของปีก่อนหน้า}}{\text{จำนวนผู้ติดตามข่าวสารในช่องทางภายนอกองค์กร ณ วันสิ้นสุดของปีก่อนหน้า}} \times 100$$

เกณฑ์การประเมิน :

เป้าหมายปี 2567	ไม่น้อยกว่าร้อยละ 10 ของจำนวนผู้ติดตามในปีก่อนหน้า
-----------------	--

หลักฐานอ้างอิง :

1. รายงานสรุปจำนวนรวมผู้ติดตามข่าวสาร ข้อมูล ที่เพิ่มขึ้นในช่องทางการสื่อสารภายนอกองค์กรของมหาวิทยาลัย

ยุทธศาสตร์ที่ 3

พันธกิจสัมพันธ์เพื่อสังคม (Social Engagement)

ประเด็นที่ 1 การบริการเพื่อสังคมที่สอดคล้องกับยุทธศาสตร์ชาติ นโยบายและแผนที่เกี่ยวข้อง และเป้าหมายการพัฒนาที่ยั่งยืน (Social Services Corresponding with National Strategy, Policy and SDGs)

เป้าประสงค์ที่ 1 การบริการเพื่อสังคมที่สอดคล้องกับยุทธศาสตร์ชาติและ/หรือเป้าหมายการพัฒนาที่ยั่งยืน (SDGs)

Strategic KPIs

ตัวชี้วัดที่ KPI 3-01 จำนวนโครงการบริการวิชาการเพื่อสังคมและโครงการทำนุบำรุงศิลปวัฒนธรรม ที่สอดคล้องกับยุทธศาสตร์ชาติและ/หรือเป้าหมายการพัฒนาที่ยั่งยืน (SDGs) ตามหลัก University Social Engagement

การคิดรอบปี : ปีงบประมาณ

ผู้รายงานผลตัวชี้วัด : 1. รองอธิการบดีฝ่ายแผนและยุทธศาสตร์เพื่อสังคม
2. หัวหน้าส่วนงานที่มีภารกิจหลักด้านการผลิตบัณฑิต
3. หัวหน้าส่วนงานที่เกี่ยวข้อง*

คำอธิบายตัวชี้วัด :

การบริการวิชาการเพื่อสังคมเป็นหนึ่งในภารกิจหลักของมหาวิทยาลัยที่ตอบสนองต่อนโยบายของรัฐ ซึ่งมหาวิทยาลัยเป็นแหล่งรวบรวมองค์ความรู้ที่หลากหลายและมีทรัพยากรบุคคลที่มีความสามารถทั้งในด้านวิทยาศาสตร์สุขภาพ วิทยาศาสตร์เทคโนโลยี สังคมศาสตร์ มนุษยศาสตร์ และศึกษาศาสตร์ โดยมีการดำเนินงานตามพันธกิจหลัก 4 ด้าน คือ ด้านการเรียนการสอน ด้านการวิจัย ด้านการบริการวิชาการแก่ชุมชน และสังคม และด้านทำนุบำรุงศิลปวัฒนธรรม

* ส่วนงานที่เกี่ยวข้อง หมายถึง ส่วนงานที่มีพันธกิจหลักเกี่ยวข้องกับการจัดการเรียนการสอนและการวิจัย ประกอบด้วย สำนักนวัตกรรมการเรียนรู้ ศูนย์การแพทย์ปัญญานันทภิกขุชลประทาน สถาบันวัฒนธรรมและศิลปะ สถาบันวิจัย พัฒนา และสาธิตการศึกษา และสถาบันวิจัยพฤติกรรมศาสตร์

การจัดโครงการทำนุบำรุงศิลปวัฒนธรรม มีจุดมุ่งหมายเพื่อการถ่ายทอดความรู้ด้านวัฒนธรรมและศิลปะ และการพัฒนาทักษะทางสังคม ตระหนักถึงคุณค่าและความสำคัญของการอนุรักษ์สืบสานวัฒนธรรมและศิลปะ ตลอดจนชื่นชมความงดงามในความเป็นเอกลักษณ์ไทย ส่งเสริมให้ผู้เข้าร่วมได้ประพฤติปฏิบัติตามวัฒนธรรมไทย อันจะเป็นการสืบทอดวัฒนธรรมและศิลปะอันดีงามของไทยไว้ ซึ่งในการดำเนินการเผยแพร่ความรู้ความเข้าใจในเรื่องวัฒนธรรมและศิลปะนั้น หมายรวมถึงการอนุรักษ์ ฟื้นฟู สืบสาน เผยแพร่วัฒนธรรมภูมิปัญญาท้องถิ่น ตามจุดเน้นของหน่วยงานอย่างมีประสิทธิภาพและประสิทธิผล

สหประชาชาติกำหนดกรอบการพัฒนาของโลกเพื่อร่วมกันบรรลุการพัฒนาทางสังคม เศรษฐกิจ และสิ่งแวดล้อมอย่างยั่งยืน โดยไม่ทิ้งใครไว้ข้างหลัง ภายในปี ค.ศ. 2030 โดยกำหนดให้มีเป้าหมายการพัฒนาที่ยั่งยืน (Sustainable Development Goals: SDGs) เป็นแนวทางให้แต่ละประเทศดำเนินการร่วมกัน โดยเป้าหมายการพัฒนาที่ยั่งยืน 17 เป้าหมาย มหาวิทยาลัยศรีนครินทรวิโรฒตระหนักถึงความสำคัญนี้ จึงสนับสนุนโครงการบริการเพื่อสังคมที่มุ่งเน้นผลลัพธ์ตอบสนองต่อยุทธศาสตร์การพัฒนาประเทศและนโยบายรัฐ อาทิ ยุทธศาสตร์ชาติ 20 ปี แผนแม่บทภายใต้ยุทธศาสตร์ชาติ และแผนพัฒนาเศรษฐกิจและสังคมแห่งชาติ ฉบับที่ 1312

หลัก University Social Engagement หมายถึง พันธกิจสัมพันธ์ที่ประกอบด้วย

1. ร่วมคิดร่วมทำแบบพันธมิตรและหุ้นส่วน (Partnership)
2. เกิดประโยชน์ร่วมกันแก่ผู้ที่เกี่ยวข้องทุกฝ่าย (Mutual Benefits)
3. มีการให้ความรู้และเกิดการเรียนรู้ร่วมกัน (Scholarship)
4. เกิดผลกระทบต่อสังคมที่ประเมินได้ (Measurable Social Impact)

วิธีการนับ : โครงการบริการวิชาการเพื่อสังคมหรือโครงการทำนุบำรุงศิลปวัฒนธรรมที่ดำเนินการแล้วเสร็จในปีงบประมาณนั้นๆ

เกณฑ์การประเมิน :

เป้าหมายปี 2567	ส่วนงานละไม่น้อยกว่า 2 โครงการ (โครงการบริการวิชาการเพื่อสังคม 1 โครงการ, โครงการทำนุบำรุงศิลปวัฒนธรรม 1 โครงการ)
-----------------	---

หลักฐานอ้างอิง :

1. รายงานสรุปผลการดำเนินโครงการบริการวิชาการเพื่อสังคมหรือโครงการทำนุบำรุงศิลปวัฒนธรรมที่สอดคล้องกับยุทธศาสตร์ชาติและ/หรือเป้าหมายการพัฒนาที่ยั่งยืน (SDGs) ตามหลัก University Social Engagement

ตัวชี้วัดที่ KPI 3-02 จำนวนโครงการส่งเสริมสุขภาพองค์กรรวม (กาย/ใจ/ปัญญา/สังคม) ที่ส่วนงานดำเนินการ เพื่อร่วมขับเคลื่อนโครงการอโคโมเดล/องค์กรกษโมเดลของมหาวิทยาลัยศรีนครินทรวิโรฒ

- การคิดรอบปี : ปีงบประมาณ
ผู้รายงานผลตัวชี้วัด : 1. รองอธิการบดีฝ่ายแผนและยุทธศาสตร์เพื่อสังคม
2. หัวหน้าส่วนงานที่มีภารกิจหลักด้านการผลิตบัณฑิต
3. หัวหน้าส่วนงานที่เกี่ยวข้อง*
คำอธิบายตัวชี้วัด :

การดูแลสุขภาพแบบองค์รวม หมายถึง การดูแลสุขภาพเพื่อให้เกิดความสมดุลระหว่างร่างกาย จิตใจ ปัญญา สังคมและสิ่งแวดล้อม ทั้งในระดับบุคคล ครอบครัว ชุมชน และสังคม ครอบคลุมทั้งการส่งเสริมสุขภาพ และการป้องกันโรคในขณะที่ไม่เจ็บป่วย เพื่อให้เกิดสุขภาพที่ดีรวมถึงการรักษาพยาบาลและการฟื้นฟูสุขภาพเมื่อเกิดการเจ็บป่วย การดูแลสุขภาพแบบองค์รวมนี้ให้ความสำคัญกับการมีสุขภาพดีแบบภาพรวม ทั้งชีวิตของมนุษย์โดยไม่ได้เน้นที่การเจ็บป่วยเฉพาะส่วนใดส่วนหนึ่งของร่างกาย แต่ให้ความสำคัญกับความสัมพันธ์ที่เชื่อมโยงกันทั้งร่างกาย จิตใจ ปัญญา สังคม และสิ่งแวดล้อม ซึ่งองค์ประกอบทั้งหมดนั้นจะต้องสัมพันธ์และพึ่งพาอาศัยกันอย่างมีคุณภาพ

โครงการบูรณาการพัฒนาเพื่อการจัดการด้านสุขภาพองค์กรรวม (อโคโมเดล) ซึ่งมีลักษณะโครงการเป็นโครงการต่อเนื่อง โดยเริ่มให้มหาวิทยาลัยเป็น Social Lab เป็นพื้นที่สุขภาพะต้นแบบที่สามารถเข้ามาใช้ บริการ และเป็นศูนย์กลางด้านสุขภาพะด้านต่างๆ ได้ รวมถึงใช้ความรู้ทางวิชาการในการออกแบบพื้นที่สุขภาพะ การดูแลสุขภาพ การปรับปรุงทัศนียภาพ และความปลอดภัยต่างๆ เพื่อเป็นต้นแบบ ถนนที่ปลอดภัย น่านมอ คนอยู่ร่วมใช้มีสุขภาพะที่ดีในด้านร่างกาย จิตใจ สังคม และสิ่งแวดล้อม

โครงการบูรณาการพัฒนาต้นแบบเพื่อการจัดการด้านสุขภาพองค์กรรวม (องค์กรกษโมเดล) เน้นชุมชนท้องถิ่นเป็นฐานหลักของสังคม แนวคิดการพัฒนาระดับชุมชนและท้องถิ่นให้เข้มแข็ง ปลอดภัย มีการพัฒนาการพึ่งพาตนเองได้อย่างยั่งยืน จะส่งผลให้ประชาชนในชุมชนมีสุขภาพะที่ดี และเป็นชุมชนที่น่าอยู่ ซึ่งชุมชนจะเข้มแข็ง มีสุขภาพะที่ดีได้ ต้องอาศัยความรับผิดชอบ การเรียนรู้ ร่วมคิดร่วมทำ ตลอดจนอาศัยความร่วมมือและข้อมูลทางวิชาการจากภาครัฐ หน่วยงานที่ให้องค์ความรู้ เพื่อปรับเปลี่ยนวิธีคิดปรับพฤติกรรม การบริโภค การดำเนินชีวิตประจำวัน ซึ่งเป้าหมายคือการมีสุขภาพะที่ดีครบทุกด้านของคนในชุมชนและมีการสร้าง เครือข่ายองค์กรต้นแบบสุขภาพะแบบบูรณาการของตำบลในอำเภอองค์กรกษ

ส่วนงานดำเนินการเพื่อร่วมขับเคลื่อนโครงการอโคโมเดล/องค์กรกษโมเดล หมายถึง ส่วนงานที่มี ภารกิจหลักด้านการผลิตบัณฑิต และส่วนงานที่มีพันธกิจหลักเกี่ยวข้องกับการจัดการเรียนการสอนและการวิจัย ประกอบด้วย สำนักนวัตกรรมการเรียนรู้ ศูนย์การแพทย์ปัญญานันทภิกขุชุลประทาน สถาบันวัฒนธรรมและ ศิลปะ สถาบันวิจัย พัฒนา และสาธิตการศึกษา และสถาบันวิจัยพฤติกรรมศาสตร์

* ส่วนงานที่เกี่ยวข้อง หมายถึง ส่วนงานที่มีพันธกิจหลักเกี่ยวข้องกับการจัดการเรียนการสอนและการวิจัย ประกอบด้วย สำนักนวัตกรรมการเรียนรู้ ศูนย์การแพทย์ปัญญานันทภิกขุชุลประทาน สถาบันวัฒนธรรมและ ศิลปะ สถาบันวิจัย พัฒนา และสาธิตการศึกษา และสถาบันวิจัยพฤติกรรมศาสตร์

วิธีการนับ : โครงการอโศกโมเดล/องค์กรกษิโมเดล ที่ดำเนินการแล้วเสร็จในปีงบประมาณนั้นๆ

เกณฑ์การประเมิน :

เป้าหมายปี 2567	ส่วนงานละไม่น้อยกว่า 1 โครงการ
-----------------	--------------------------------

หลักฐานอ้างอิง :

1. รายงานสรุปจำนวนโครงการที่เกี่ยวข้องกับอโศกโมเดล/องค์กรกษิโมเดล

Strategic KPIs

ตัวชี้วัดที่ KPI 3-03 ร้อยละของคนในชุมชนเป้าหมายได้รับการส่งเสริมและสนับสนุนการสร้างสุขภาวะที่ดี

การคิดรอบปี : ปีงบประมาณ

ผู้รายงานผลตัวชี้วัด : 1. รองอธิการบดีฝ่ายแผนและยุทธศาสตร์เพื่อสังคม
2. หัวหน้าส่วนงานที่มีภารกิจหลักด้านการผลิตบัณฑิต
3. หัวหน้าส่วนงานที่เกี่ยวข้อง*

คำอธิบายตัวชี้วัด :

ชุมชนเป้าหมาย หมายถึง ชุมชนหรือพื้นที่หรือกลุ่มคนที่มีวิถีชีวิตเกี่ยวพันกันและมีการติดต่อสื่อสารระหว่างกันอย่าง เป็นปกติและต่อเนื่อง โดยเหตุที่อยู่ในอาณาบริเวณเดียวกัน หรือมีอาชีพเดียวกัน หรือประกอบกิจกรรมที่มีวัตถุประสงค์ร่วมกัน หรือมีวัฒนธรรม ความเชื่อหรือความสนใจร่วมกัน

สุขภาวะ (well-being) หมายถึง ภาวะที่ดี หรือความอยู่ดีมีสุข ซึ่งมีได้หลายด้าน ได้แก่ ความอยู่ดีมีสุขทางกายหรือสุขภาวะทางกาย ทางใจ ทางปัญญา และทางสังคม โดยความอยู่ดีมีสุขนี้สามารถระบุได้จากความรู้สึกของแต่ละบุคคล ซึ่งจะแตกต่างกันไปตามประสบการณ์และภูมิหลังของตน และยังสามารถระบุได้จากองค์ประกอบต่างๆ ที่เกี่ยวข้องในการใช้ชีวิตของบุคคลนั้นๆ เช่น ระบุจากสุขภาพ การศึกษา การงาน ความสัมพันธ์กับผู้อื่นในสังคม สิ่งแวดล้อมต่างๆ ความมั่นคงด้านต่างๆ การมีส่วนร่วม ที่อยู่อาศัย สมดุลระหว่างการทำงานและการใช้ชีวิตส่วนตัว ซึ่งแนวคิดของทั้งสุขภาวะและสุขภาพนั้นมีความสัมพันธ์กัน โดยสุขภาพมีผลต่อสุขภาวะโดยรวม และขณะเดียวกัน สุขภาวะก็มีผลต่อสุขภาพในอนาคต

สุขภาวะทางกาย หมายถึง การมีร่างกายที่สมบูรณ์แข็งแรง คล่องแคล่ว มีกำลัง ไม่เจ็บป่วย เป็นโรคไม่พิการ มีเศรษฐกิจหรือปัจจัยที่จำเป็นเพียงพอ และมีสิ่งแวดล้อมที่ส่งเสริมสุขภาพ

สุขภาวะทางใจ หมายถึง สภาวะจิตใจที่เป็นสุข สามารถปรับตัว แก้ปัญหา สร้างสรรค์ ทำงานได้ มีความรู้สึกที่ดี ต่อตนเองและผู้อื่น มีความมั่นคงทางจิตใจ มีวุฒิภาวะทางอารมณ์ อยู่ในสังคมและสิ่งแวดล้อมที่เปลี่ยนแปลงได้

สุขภาวะทางปัญญา หมายถึง ความรู้เท่าทัน และความเข้าใจอย่างแยกได้ในเหตุผลแห่งความดี ความชั่ว ความมีประโยชน์และความมีโทษ ซึ่งนำไปสู่ความมีจิตใจอันดีงาม และเอื้อเพื่อแผ่แผ่ สามารถคิดถูกคิดชอบ และรู้จักแก้ทุกข์ได้ด้วยปัญญา รวมทั้งมีความสุขจากการดำเนินชีวิตถูกต้อง ดีงาม จากการเป็นผู้ให้ และการทำความดีเพื่อคนอื่นหรือส่วนรวม

สุขภาวะทางสังคม หมายถึง การช่วยเหลือเกื้อกูลกัน การอยู่ร่วมกันด้วยดี มีครอบครัวอบอุ่น ชุมชนเข้มแข็ง อยู่ร่วมกับผู้อื่นในสังคมได้อย่างมีความสุข สังคมมีความยุติธรรม มีความเสมอภาค มีภาพลักษณ์ มีสันติภาพ มีความเป็นประชาสังคม และมีระบบบริการที่ดี

* **ส่วนงานที่เกี่ยวข้อง** หมายถึง ส่วนงานที่มีพันธกิจหลักเกี่ยวข้องกับการจัดการเรียนการสอนและการวิจัย ประกอบด้วย สำนักนวัตกรรมการเรียนรู้ ศูนย์การแพทย์ปัญญานันทภิกขุชลประทาน สถาบันวัฒนธรรมและศิลปะ สถาบันวิจัย พัฒนา และสาธิตการศึกษา และสถาบันวิจัยพฤติกรรมศาสตร์

สูตรการคำนวณ :

$$\frac{\text{จำนวนคนในชุมชนเป้าหมายได้รับการส่งเสริมและสนับสนุนการสร้างสุขภาวะที่ดี}}{\text{จำนวนคนในชุมชนเป้าหมายทั้งหมด}} \times 100$$

เกณฑ์การประเมิน :

เป้าหมายปี 2567	ร้อยละ 10
-----------------	-----------

หลักฐานอ้างอิง :

1. เอกสารรายงานสรุปผลการดำเนินงานการส่งเสริมและสนับสนุนการสร้างสุขภาวะที่ดี

Strategic KPIs

ตัวชี้วัดที่ KPI 3-04 ร้อยละของประชากรทุกช่วงวัยในชุมชนเป้าหมาย มีความรอบรู้และ/หรือนำองค์ความรู้ด้านสุขภาวะองค์รวมไปประยุกต์ใช้

- การคิดรอบปี : ปีงบประมาณ
- ผู้รายงานผลตัวชี้วัด : 1. รองอธิการบดีฝ่ายแผนและยุทธศาสตร์เพื่อสังคม
2. หัวหน้าส่วนงานที่มีภารกิจหลักด้านการผลิตบัณฑิต
3. หัวหน้าส่วนงานที่เกี่ยวข้อง*
- คำอธิบายตัวชี้วัด :

ชุมชนเป้าหมาย หมายถึง ชุมชนหรือพื้นที่หรือกลุ่มคนที่มีวิถีชีวิตเกี่ยวพันกันและมีการติดต่อสื่อสารระหว่างกันอย่างเป็นปกติและต่อเนื่อง โดยเหตุที่อยู่ในอาณาบริเวณเดียวกัน หรือมีอาชีพเดียวกัน หรือประกอบกิจกรรมที่มีวัตถุประสงค์ร่วมกัน หรือมีวัฒนธรรม ความเชื่อหรือความสนใจร่วมกัน

การดูแลสุขภาวะแบบองค์รวม หมายถึง การดูแลสุขภาพเพื่อให้เกิดความสมดุลระหว่างร่างกาย จิตใจ ปัญญา สังคมและสิ่งแวดล้อม ทั้งในระดับบุคคล ครอบครัว ชุมชน และสังคม ครอบคลุมทั้งการส่งเสริมสุขภาพ และการป้องกันโรคในขณะที่ไม่เจ็บป่วย เพื่อให้เกิดสุขภาวะที่ตีรวมถึงการรักษาพยาบาลและการฟื้นฟูสุขภาพเมื่อเกิดการเจ็บป่วย การดูแลสุขภาวะแบบองค์รวมนั้นให้ความสำคัญกับการมีสุขภาพดีแบบภาพรวมทั้งชีวิตของมนุษย์ โดยไม่ได้เน้นที่การเจ็บป่วยเฉพาะส่วนใดส่วนหนึ่งของร่างกาย แต่ให้ความสำคัญกับความสัมพันธ์ที่เชื่อมโยงกันทั้งร่างกาย จิตใจ ปัญญา สังคม และสิ่งแวดล้อม ซึ่งองค์ประกอบทั้งหมดนั้นจะต้องสัมพันธ์และพึ่งพาอาศัยกันอย่างมีดุลยภาพ

สุขภาวะ (well-being) หมายถึง ภาวะที่ดี หรือความอยู่ดีมีสุข ซึ่งมีได้หลายด้าน ได้แก่ ความอยู่ดีมีสุขทางกายหรือสุขภาวะทางกาย ทางจิตใจ ทางปัญญา และทางสังคม โดยความอยู่ดีมีสุขนี้สามารถระบุได้จากความรู้สึกลงของแต่ละบุคคล ซึ่งจะแตกต่างกันไปตามประสบการณ์และภูมิหลังของตน และยังสามารถระบุได้จากองค์ประกอบต่างๆ ที่เกี่ยวข้องในการใช้ชีวิตของบุคคลนั้นๆ เช่น ระบุจากสุขภาพ การศึกษา การงาน ความสัมพันธ์กับผู้อื่นในสังคม สิ่งแวดล้อมต่างๆ ความมั่นคงด้านต่างๆ การมีส่วนร่วม ที่อยู่อาศัย สมดุลระหว่างการทำงานและการใช้ชีวิตส่วนตัว ซึ่งแนวคิดของทั้งสุขภาวะและสุขภาพนั้นมีความสัมพันธ์กัน โดยสุขภาพมีผลต่อสุขภาวะโดยรวม และขณะเดียวกัน สุขภาวะก็มีผลต่อสุขภาพในอนาคต

* ส่วนงานที่เกี่ยวข้อง หมายถึง ส่วนงานที่มีพันธกิจหลักเกี่ยวข้องกับการจัดการเรียนการสอนและการวิจัย ประกอบด้วย สำนักนวัตกรรมการเรียนรู้ ศูนย์การแพทย์ปัญญานันทภิกขุชลประทาน สถาบันวัฒนธรรมและศิลปะ สถาบันวิจัย พัฒนา และสาธิตการศึกษา และสถาบันวิจัยพฤกษศาสตร์

สูตรการคำนวณ :

$$\frac{\text{จำนวนประชากรทุกช่วงวัยในชุมชนเป้าหมาย} \\ \text{มีความรอบรู้และ/หรือนำองค์ความรู้ด้านสุขภาวะองค์รวมไปประยุกต์ใช้}}{\text{จำนวนประชากรทุกช่วงวัยในชุมชนเป้าหมายทั้งหมด}} \times 100$$

เกณฑ์การประเมิน :

เป้าหมายปี 2567	ร้อยละ 10
-----------------	-----------

หลักฐานอ้างอิง :

1. เอกสารรายงานสรุปผลร้อยละของประชากรทุกช่วงวัยในชุมชนเป้าหมาย มีความรอบรู้และ/หรือนำองค์ความรู้ด้านสุขภาวะองค์รวมไปประยุกต์ใช้

Strategic KPIs

ตัวชี้วัดที่ KPI 3-05 จำนวนผลิตภัณฑ์ที่ได้รับการพัฒนา/ต่อยอด/สร้างมูลค่าเพิ่มจากทุนชุมชน

การคิดรอบปี : ปีงบประมาณ

ผู้รายงานผลตัวชี้วัด : 1. รองอธิการบดีฝ่ายแผนและยุทธศาสตร์เพื่อสังคม
2. หัวหน้าส่วนงานที่มีภารกิจหลักด้านการผลิตบัณฑิต
3. หัวหน้าส่วนงานที่เกี่ยวข้อง*

คำอธิบายตัวชี้วัด :

ผลิตภัณฑ์ หมายถึง สิ่งที่เสนอขายโดยชุมชนเพื่อตอบสนองความจำเป็นหรือความต้องการของผู้บริโภค เพื่อให้ผู้บริโภคเกิดความพึงพอใจ ผลิตภัณฑ์นี้อาจเป็น ผลิตภัณฑ์ บริการ ความคิด สถานที่ องค์กร บุคคล หรือวิถีชีวิต ภูมิปัญญาท้องถิ่นอันเป็นเอกลักษณ์ซึ่งผลิตโดยชุมชนก็ได้

ทุนชุมชน หมายถึง สิ่งใดๆ ก็ตามที่มีอยู่ในชุมชน ทั้งที่เกิดขึ้นเองตามธรรมชาติ และเกิดขึ้นจากฝีมือหรือมันสมองภูมิปัญญาที่มีมูลค่า หรือคุณค่าของมนุษย์ ได้แก่ ทรัพยากรธรรมชาติสิ่งแวดล้อม คน วัฒนธรรม ประเพณี หรือปัจจัยบริการด้านโครงสร้างพื้นฐานต่างๆ รวมถึงเงินที่เป็นปัจจัยทางเศรษฐศาสตร์ที่มีมูลค่าต่อการดำเนินวิถีชีวิตของคนในสังคมปัจจุบันด้วย

วิธีการนับ : ผลิตภัณฑ์ที่ได้รับการพัฒนา/ต่อยอด/สร้างมูลค่าเพิ่มจากทุนชุมชน ที่ดำเนินการแล้วเสร็จในปีงบประมาณนั้นๆ

เกณฑ์การประเมิน :

เป้าหมายปี 2567	10 ผลิตภัณฑ์
-----------------	--------------

หลักฐานอ้างอิง :

1. รายงานสรุปจำนวนผลิตภัณฑ์ที่ได้รับการพัฒนา/ต่อยอด/สร้างมูลค่าเพิ่มจากทุนชุมชน

* ส่วนงานที่เกี่ยวข้อง หมายถึง ส่วนงานที่มีพันธกิจหลักเกี่ยวข้องกับการจัดการเรียนการสอนและการวิจัย ประกอบด้วย สำนักนวัตกรรมการเรียนรู้ ศูนย์การแพทย์ปัญญานันทภิกขุชลประทาน สถาบันวัฒนธรรมและศิลปะ สถาบันวิจัย พัฒนา และสาธิตการศึกษา และสถาบันวิจัยพฤกษศาสตร์

ประเด็นที่ 2 การบริการเพื่อสังคมแบบบูรณาการ (Integrated Social Services)

เป้าประสงค์ที่ 1 การบริการเพื่อสังคมแบบบูรณาการ

ตัวชี้วัดที่ KPI 3-06 จำนวนโครงการบริการวิชาการเพื่อสังคมและโครงการทำนุบำรุงศิลปวัฒนธรรมที่มีการบูรณาการร่วมกับการเรียนการสอน

การคิดรอบปี : ปีงบประมาณ

ผู้รายงานผลตัวชี้วัด : 1. รองอธิการบดีฝ่ายแผนและยุทธศาสตร์เพื่อสังคม
2. หัวหน้าส่วนงานที่มีภารกิจหลักด้านการผลิตบัณฑิต

คำอธิบายตัวชี้วัด :

มหาวิทยาลัยศรีนครินทรวิโรฒ มีการกำหนดแผนยุทธศาสตร์ของมหาวิทยาลัยให้สอดคล้องกับแผนยุทธศาสตร์ของประเทศ โดยการดำเนินงานตามพันธกิจหลัก 4 ด้าน คือ ด้านการเรียนการสอน ด้านการวิจัย ด้านการบริการวิชาการแก่ชุมชนและสังคม และด้านทำนุบำรุงศิลปวัฒนธรรม ซึ่งมหาวิทยาลัยได้ให้ความสำคัญกับภารกิจด้านการบริการวิชาการแก่ชุมชนและสังคมอย่างมาก และได้ตระหนักถึงความสำคัญของศักยภาพในหน่วยงานที่สามารถทำหน้าที่ในการขับเคลื่อนในการช่วยพัฒนาชุมชนและสังคม โดยใช้องค์ความรู้ด้านวิชาการมาบูรณาการร่วมกันภายในมหาวิทยาลัยเพื่อนำไปใช้ในการช่วยแก้ไขปัญหาของชุมชนและสังคม มีการบูรณาการกับการเรียนการสอนที่เชื่อมโยงกับเป้าหมายในการเรียนรู้ของนิสิตนักศึกษาและต้องสอดคล้องกับความต้องการของสังคม และมีการทำวิจัยร่วมกันเพื่อพัฒนาโจทย์และวิธีการที่ครอบคลุมทั้งในเชิงวิชาการและประเด็นของสังคม รวมถึงขับเคลื่อนนำร่องการปฏิรูปสถาบันอุดมศึกษาให้เกิดเป็นรูปธรรมและพัฒนาสู่การเป็นมหาวิทยาลัยต้นแบบการเป็นมหาวิทยาลัยแห่งการเรียนรู้เพื่อสังคม โดยการนำความรู้ที่มีช่วยเหลือสังคม สามารถสร้างเครือข่ายในพื้นที่ชุมชนทั้งภาครัฐ ภาคเอกชน ภาควิชาการ ภาคประชาชน และภาคประชาสังคม

วิธีการนับ : โครงการบริการวิชาการเพื่อสังคมหรือโครงการทำนุบำรุงศิลปวัฒนธรรมที่มีการบูรณาการร่วมกับการเรียนการสอนที่ดำเนินการแล้วเสร็จ ในปีงบประมาณนั้นๆ

เกณฑ์การประเมิน :

เป้าหมายปี 2567	ส่วนงานละไม่น้อยกว่า 2 โครงการ (โครงการบริการวิชาการเพื่อสังคม 1 โครงการ, โครงการทำนุบำรุงศิลปวัฒนธรรม 1 โครงการ)
-----------------	---

หลักฐานอ้างอิง :

1. รายงานสรุปโครงการบริการวิชาการเพื่อสังคมหรือโครงการทำนุบำรุงศิลปวัฒนธรรมที่มีการบูรณาการร่วมกับการเรียนการสอน

**ตัวชี้วัดที่ KPI 3-07 จำนวนโครงการบริการวิชาการเพื่อสังคมหรือโครงการทำนุบำรุงศิลปวัฒนธรรม
ที่มีการบูรณาการ ร่วมกับการวิจัย**

การคิดรอบปี : ปีงบประมาณ
ผู้รายงานผลตัวชี้วัด : 1. รองอธิการบดีฝ่ายแผนและยุทธศาสตร์เพื่อสังคม
2. หัวหน้าส่วนงานที่มีการกิจหลักด้านการผลิตบัณฑิต

คำอธิบายตัวชี้วัด :

มหาวิทยาลัยศรีนครินทรวิโรฒ มีการกำหนดแผนยุทธศาสตร์ของมหาวิทยาลัยให้สอดคล้องกับแผนยุทธศาสตร์ของประเทศ โดยการดำเนินงานตามพันธกิจหลัก 4 ด้าน คือ ด้านการเรียนการสอน ด้านการวิจัย ด้านการบริการวิชาการแก่ชุมชนและสังคม และด้านทำนุบำรุงศิลปวัฒนธรรม ซึ่งมหาวิทยาลัยได้ให้ความสำคัญกับภารกิจด้านการบริการวิชาการแก่ชุมชนและสังคมอย่างมาก และได้ตระหนักถึงความสำคัญของศักยภาพในหน่วยงานที่สามารถทำหน้าที่ในการขับเคลื่อนในการช่วยพัฒนาชุมชนและสังคม โดยใช้องค์ความรู้ด้านวิชาการมาบูรณาการร่วมกันภายในมหาวิทยาลัยเพื่อนำไปใช้ในการช่วยแก้ไขปัญหาของชุมชนและสังคม มีการบูรณาการกับการเรียนการสอนที่เชื่อมโยงกับเป้าหมายในการเรียนรู้ของนิสิตนักศึกษาและต้องสอดคล้องกับความต้องการของสังคม และมีการทำวิจัยร่วมกันเพื่อพัฒนาโจทย์และวิธีการที่ครอบคลุมทั้งในเชิงวิชาการและประเด็นของสังคม รวมถึงขับเคลื่อนนำร่องการปฏิรูปสถาบันอุดมศึกษาให้เกิดเป็นรูปธรรมและพัฒนาสู่การเป็นมหาวิทยาลัยต้นแบบการเป็นมหาวิทยาลัยแห่งการเรียนรู้เพื่อสังคม โดยการนำความรู้ที่มีช่วยเหลือสังคม สามารถสร้างเครือข่ายในพื้นที่ชุมชนทั้งภาครัฐ ภาคเอกชน ภาควิชาการ ภาคประชาชน และภาคประชาสังคม

วิธีการนับ : โครงการบริการวิชาการเพื่อสังคมหรือโครงการทำนุบำรุงศิลปวัฒนธรรมที่มีการบูรณาการ ร่วมกับการวิจัยที่ดำเนินการแล้วเสร็จ ในปีงบประมาณนั้นๆ

เกณฑ์การประเมิน :

เป้าหมายปี 2567	ส่วนงานละไม่น้อยกว่า 1 โครงการ
-----------------	--------------------------------

หลักฐานอ้างอิง :

1. รายงานสรุปโครงการบริการวิชาการเพื่อสังคมหรือโครงการทำนุบำรุงศิลปวัฒนธรรมที่มีการบูรณาการร่วมกับการวิจัย

ตัวชี้วัดที่ KPI 3-08 จำนวนโครงการบริการวิชาการเพื่อสังคมแบบบูรณาการข้ามศาสตร์

การคิดรอบปี : ปีงบประมาณ

ผู้รายงานผลตัวชี้วัด : 1. รองอธิการบดีฝ่ายแผนและยุทธศาสตร์เพื่อสังคม
2. หัวหน้าส่วนงานที่มีภารกิจหลักด้านการผลิตบัณฑิต

คำอธิบายตัวชี้วัด :

โครงการบริการเพื่อสังคมแบบบูรณาการข้ามศาสตร์ เป็นการบริการเพื่อสังคมแบบบูรณาการร่วมกัน โดยอาศัยความร่วมมือกันของคณะ หลักสูตร สาขา รวมถึงบุคลากรในมหาวิทยาลัย ซึ่งผสมผสานองค์ความรู้ทุกสาขาทั้งในด้านวิทยาศาสตร์สุขภาพ วิทยาศาสตร์เทคโนโลยี สังคมศาสตร์ มนุษยศาสตร์ และศึกษาศาสตร์ เพื่อให้เกิดประโยชน์และเกิดผลกระทบที่ดีต่อสังคม รวมถึงผลักดันให้เกิดการพัฒนาชุมชนอย่างยั่งยืน

วิธีการนับ : โครงการบริการเพื่อสังคมแบบบูรณาการข้ามศาสตร์ที่ดำเนินการแล้วเสร็จในปีงบประมาณนั้นๆ

เกณฑ์การประเมิน :

เป้าหมายปี 2567	ส่วนงานละไม่น้อยกว่า 1 โครงการ
-----------------	--------------------------------

หลักฐานอ้างอิง :

1. รายงานสรุปโครงการบริการเพื่อสังคมแบบบูรณาการข้ามศาสตร์

ตัวชี้วัดที่ KPI 3-09 จำนวนเครือข่าย/ความร่วมมือภายนอกมหาวิทยาลัย ด้านพันธกิจสัมพันธ์เพื่อสังคม

การคิดรอบปี : ปีงบประมาณ

ผู้รายงานผลตัวชี้วัด : 1. รองอธิการบดีฝ่ายแผนและยุทธศาสตร์เพื่อสังคม
2. หัวหน้าส่วนงานที่มีภารกิจหลักด้านการผลิตบัณฑิต
3. หัวหน้าส่วนงานที่เกี่ยวข้อง*

คำอธิบายตัวชี้วัด :

มหาวิทยาลัยได้ตระหนักถึงความสำคัญในหน้าที่และความรับผิดชอบต่อสังคม และความสำคัญของการสร้างเครือข่ายในการทำงานร่วมกัน (Collaboration) กับภาคเอกชนหรือภาคอุตสาหกรรมในการขับเคลื่อนการพัฒนาส่งเสริมให้บริการวิชาการแก่ชุมชนและท้องถิ่น โดยอาศัยองค์ความรู้ต่างๆ อย่างมีประสิทธิภาพ สอดคล้องและเป็นไปตามแนวทางการพัฒนาเพื่อนำไปสู่การบรรลุเป้าหมายการพัฒนาอย่างยั่งยืน (Sustainable development goals : SDGs) ขององค์การสหประชาชาติ รวมทั้งเพื่อให้เกิดการบูรณาการทรัพยากร การจัดการหน่วยงานเครือข่ายการบริการวิชาการเพื่อสังคมอย่างเป็นรูปธรรมและมีประสิทธิภาพ

วิธีการนับ : เครือข่ายภายนอกมหาวิทยาลัย ด้านพันธกิจสัมพันธ์เพื่อสังคม ที่มีความร่วมมือร่วมกัน ในปีงบประมาณนั้นๆ

เกณฑ์การประเมิน :

เป้าหมายปี 2567	ไม่น้อยกว่า 20 เครือข่าย/ความร่วมมือ
-----------------	--------------------------------------

หลักฐานอ้างอิง :

1. รายงานสรุปจำนวนเครือข่าย/ความร่วมมือภายนอกมหาวิทยาลัย ด้านพันธกิจสัมพันธ์เพื่อสังคม

* ส่วนงานที่เกี่ยวข้อง หมายถึง ส่วนงานที่มีพันธกิจหลักเกี่ยวข้องกับการจัดการเรียนการสอนและการวิจัย ประกอบด้วย สำนักนวัตกรรมการเรียนรู้ ศูนย์การแพทย์ปัญญานันทภิกขุชลประทาน สถาบันวัฒนธรรมและศิลปะ สถาบันวิจัย พัฒนา และสาธิตการศึกษา และสถาบันวิจัยพฤกษศาสตร์



ส่วนแผนและยุทธศาสตร์

สำนักงานอธิการบดี

มหาวิทยาลัยศรีนครินทรวิโรฒ



<http://planning.op.swu.ac.th/>



0 2649 5000 ต่อ 15661